

**LX720-4K/LX720-4KE/LX720-4KB/  
LX720-4KN/V724K**

**LX750-4K/LX750-4KN/LX750-4KE/  
LX750-4KB/V754K**

Projektor

Bedienungsanleitung 

Modellnummer : VS20621 | VS20764  
Produktbezeichnung : LX720-4K/LX720-4KE/LX720-4KB/  
LX720-4KN/V724K | LX750-4K/LX750-  
4KN/LX750-4KE/LX750-4KB/V754K

## **Vielen Dank, dass Sie sich für ViewSonic® entschieden haben**

Als einer der weltweit führenden Anbieter von visuellen Lösungen verpflichtet sich ViewSonic®, die Erwartungen der Welt an technologische Weiterentwicklung, Innovation und Einfachheit zu übertreffen. Wir bei ViewSonic® glauben, dass unsere Produkt das Potenzial haben, die Welt positiv zu beeinflussen, und wir sind davon überzeugt, dass Ihnen das ViewSonic®-Produkt, für das Sie sich entschieden haben, gute Dienste leisten wird.

Vielen Dank nochmals, dass Sie sich für ViewSonic® entschieden haben!

# Sicherheitshinweise

Lesen Sie diese Anweisungen sorgfältig, bewahren Sie sie an einem sicheren Ort auf und befolgen Sie alle Warnungen und Anweisungen.

## Allgemeine Sicherheitshinweise

- Während des normalen Betriebs könnten warme Luft und ein leichter Geruch aus den Belüftungsöffnungen kommen.
- Vermeiden Sie bei der Verwendung des Projektors direkte Aussetzung seiner Abluftöffnungen.
- Halten Sie die Fernbedienung sowie lose Batterien grundsätzlich von Kindern und Tieren fern.

## Installation

- Befolgen Sie die vom Hersteller empfohlenen Installationsanweisungen zur Gewährleistung eines sicheren, optimalen Betriebs.
- Lassen Sie zur Gewährleistung einer angemessenen Belüftung mindestens 50 cm Freiraum rund um den Projektor.
- Stellen Sie den Projektor an einem gut belüfteten Ort auf. Platzieren Sie nichts auf dem Projektor, das die Wärmeableitung beeinträchtigen könnte.
- Platzieren Sie keine schweren Gegenstände auf dem Projektor oder Kabeln.
- Platzieren Sie den Projektor nicht auf einer unebenen oder instabilen Unterlage. Der Projektor könnte herunterfallen, was Verletzungen und Schäden zur Folge haben kann.
- Stellen Sie den Projektor nicht aufrecht auf. Der Projektor könnte herunterfallen, was Verletzungen und Schäden zur Folge haben kann.
- Verwenden Sie den Projektor nicht in der Nähe von offenen Flammen, Funken oder heißen Oberflächen.
- Verwenden Sie den Projektor nicht in der Nähe von Wasser oder unter feuchten Bedingungen und setzen Sie ihn keinem Regen oder Feuchtigkeit aus.
- Setzen Sie den Projektor keinem direkten Sonnenlicht oder andere Quellen nachhaltiger Wärme aus.
- Verlegen Sie die an Ihrem Projektor angeschlossenen Kabel immer so, dass niemand darüber stolpert, daran zieht oder danach greift.
- Der Projektor ist darauf ausgelegt, mit 120/240 V Wechselspannung betrieben zu werden. Instabile Spannung kann dem Projektor schaden. Verwenden Sie an Orten mit häufigen Stromausfällen oder Überspannungen einen Spannungsstabilisator, einen Überspannungsschutz oder eine USV.

## **Sicherheitshinweise zum Netzkabel**

- Achten Sie darauf, das Netzkabel nicht einzuklemmen, insbesondere am Stecker und an dem Punkt, an dem es an den Projektor angeschlossen ist.
- Verwenden Sie den Projektor nicht, wenn das Netzkabel oder der Stecker beschädigt ist.
- Das Netzkabel verfügt zur Gewährleistung eines sicheren Betriebs über einen Erdungskontakt. Entfernen und beschädigen Sie den Erdungskontakt nicht.
- Verwenden Sie nur das Originalnetzkabel. Verwenden Sie keine beschädigten oder modifizierten Kabel.
- Ziehen Sie den Netzstecker, wenn Sie den Projektor längere Zeit nicht benutzen.

## **Umgang**

- Gehen Sie beim Bewegen des Projektors vorsichtig damit um, um Schäden oder Verletzungen zu vermeiden.
- Verwenden Sie zur Sicherstellung der Kompatibilität und Sicherheit nur Erweiterungen und Zubehörteile, die speziell dafür ausgelegt sind und vom Hersteller empfohlen werden.

## **Problemlösung**

- Schalten Sie den Projektor sofort ab und wenden Sie sich an Ihren Händler oder ViewSonic, falls Sie Rauch, ungewöhnliche Geräusche oder einen komischen Geruch bemerken. Eine weitere Benutzung des Projektors ist gefährlich.
- Überlassen Sie Wartungs- und Reparaturarbeiten ausschließlich qualifizierten Fachleuten.
- Zerlegen Sie den Projektor nicht. Er enthält elektrische Komponenten, die Stromschläge verursachen können.

## **Objektivsicherheit**

- Blicken Sie bei der Verwendung des Projektors nicht direkt in das Projektorobjektiv.
- Blockieren Sie das Projektionsobjektiv bei Verwendung des Projektors nicht, da andernfalls Objekte überhitzen und sich möglicherweise entzünden könnten.
- Stellen Sie bei der Verwendung des Projektors sicher, dass der Objektivverschluss offen und die Objektivkappe entfernt ist.

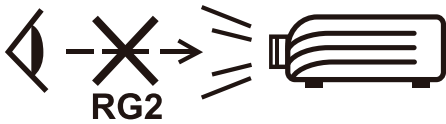
## **Lampensicherheit**

- Trennen Sie den Projektor, bevor Sie die Lampenbaugruppe oder -komponente ersetzen.
- Lassen Sie den Projektor etwa 45 Minuten lang abkühlen, bevor Sie die Lampe ersetzen oder eine grundlegende Wartung vornehmen.
- Lampen sollten zur Vermeidung unerwarteter Ausfälle in den empfohlenen Intervallen ersetzt werden.

## Ceiling Mounting

- Use a compatible ceiling mount kit and ensure secure installation for safe operation.
- Improper ceiling mount kits can lead to projector falls due to incorrect screw size or length.
- Ceiling mounting is recommended to place the projector above the eyes of children.

## Achtung



Dieses Gerät gibt mögliche gefährliche optische Strahlung ab. Blicken Sie wie bei allen hellen Lichtquellen nicht in den Strahl, RG2 IEC 62471-5:2015. Zusätzliche Warnung vor Aussetzung der Augen bei naher Exposition von weniger als 1 m.

CLASS 1 CONSUMER LASER PRODUCT EN50689:2021

- a. Kinder sind zu beaufsichtigen und es darf ihnen keinesfalls erlaubt werden, aus irgendeiner Entfernung in den Projektorstrahl zu blicken.
- b. Es ist Vorsicht geboten, wenn der Projektor mit der Fernbedienung gestartet wird, während man sich vor dem Projektionsobjektiv befindet.
- c. Der Benutzer wird darauf hingewiesen, die Verwendung von optischen Hilfsmitteln wie Ferngläsern oder Teleskopen innerhalb des Strahls zu vermeiden.

# Inhalt

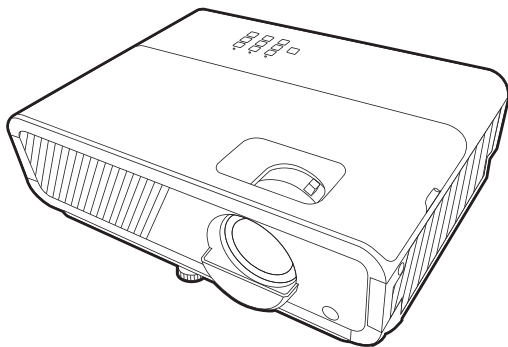
<b>Sicherheitshinweise.....</b>	<b>3</b>
<b>Einleitung .....</b>	<b>9</b>
Lieferumfang .....	9
Projektor.....	10
Überblick.....	10
Tastenfeld.....	11
Anzeigeleuchten.....	11
I/O-Ports.....	12
Fernbedienung .....	13
Überblick .....	13
Empfänger Reichweite .....	16
Einsetzen der Batterien.....	17
Fernbedienung koppeln .....	18
<b>Erstmalige Einrichtung.....</b>	<b>19</b>
Aufstellen des Projektors.....	19
Projektionsgrößen .....	20
16:9-Bild auf einer 16:9-Leinwand .....	20
Befestigung des Projektors.....	21
Schutz vor unbefugtem Zugriff.....	22
Verwendung des Sicherheitssteckplatzes .....	22
Verwendung der Passwortfunktion .....	23
Sperren des Tastenfeldes.....	25
<b>Verbindung .....</b>	<b>26</b>
Stromanschluss.....	26
Anschluss an externe Geräte .....	27
Verbindung mit Bluetooth Geräten.....	28
Bildschirmspiegelung.....	29
Übertragen .....	29

<b>Nutzung des Projektors .....</b>	<b>30</b>
Projektor einschalten .....	30
Projektor ausschalten .....	30
Auswahl einer Eingangsquelle .....	31
Einstellen des projizierten Bildes.....	32
Projektionswinkel .....	32
Bildgröße und Klarheit .....	32
Korrektur der Schrägprojektion .....	33
Eckenanpassung .....	34
<b>Menübedienung .....</b>	<b>35</b>
Google TV Startbildschirm (Smart System) .....	35
On-Screen Display Menü .....	36
Menünavigation .....	37
Menü-Optionen .....	38
DISPLAY .....	38
BILD .....	40
ENERGIEVERWALTUNG .....	42
STANDARD.....	44
ERWEITERT .....	46
SYSTEM.....	49
INFORMATIONEN .....	50
<b>Anhang.....</b>	<b>51</b>
Technische Daten .....	51
Projektor Abmessungen .....	52
On-Screen Display Menübaum .....	53
Unterstützte Auflösungen und Timings.....	59
HDMI .....	59
Fehlerbehebung .....	60
LED Anzeigen .....	63
Wartung.....	64
Allgemeine Vorsichtsmaßnahmen .....	64
Reinigung der Objektivlinse .....	64
Reinigung des Gehäuses.....	64
Aufbewahrung des Projektors.....	64
Haftungsausschluss .....	64

<b>Informationen zu Richtlinien und Service .....</b>	<b>65</b>
Informationen zur Konformität .....	65
FCC-Erklärung .....	65
Industry-Canada-Erklärung .....	66
CE-Konformität für europäische Länder.....	67
RoHS2-Konformitätserklärung .....	68
Indische Beschränkung zu gefährlichen Stoffen.....	69
Entsorgung zum Ende der Einsatzzeit .....	69
Hinweise zum Urheberrecht.....	70
Kundendienst .....	71
Eingeschränkte Garantie .....	72

# Einleitung

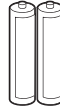
## Lieferumfang



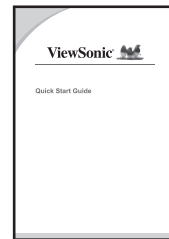
①



②



③



④



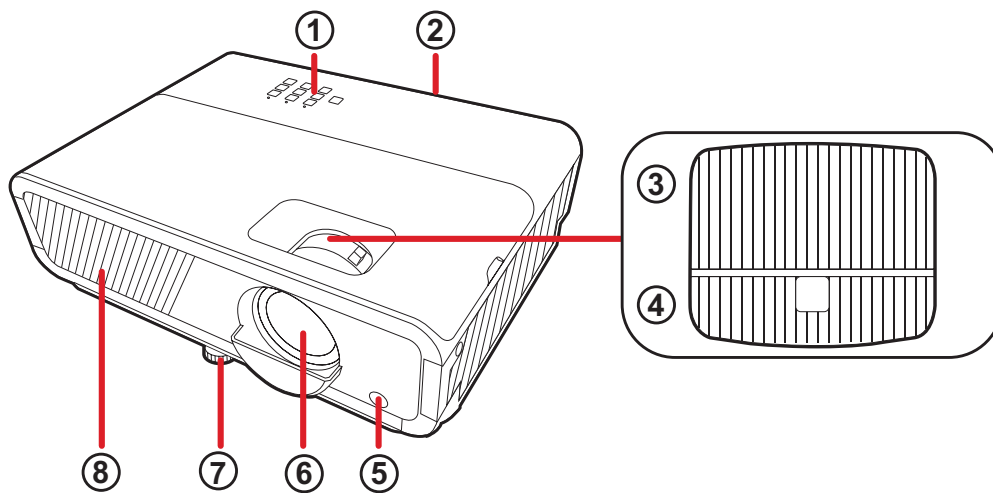
⑤

Nummer	Merkmal
1	Projektor
2	Fernbedienung
3	Batterien
4	Schnellstartanleitung
5	Netzkabel

**Hinweis:** Die Kabel und die Fernbedienung können je nach Region oder Land, in dem Sie das Produkt gekauft haben, variieren.

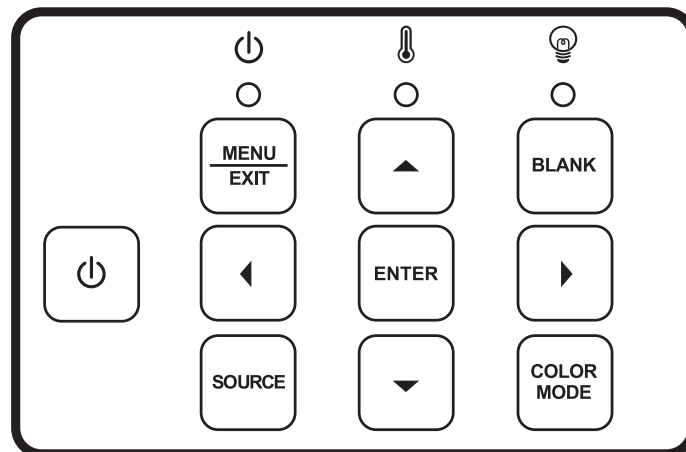
# Projektor

## Überblick



Nummer	Teil
1	Tastenfeld und Anzeigeleuchten
2	I/O-Ports
3	Fokusring
4	Zoomring
5	Fernbedienung IR-Empfänger
6	Projektionslinse
7	Einstellfuß
8	Lüftungsöffnungen

## Tastenfeld

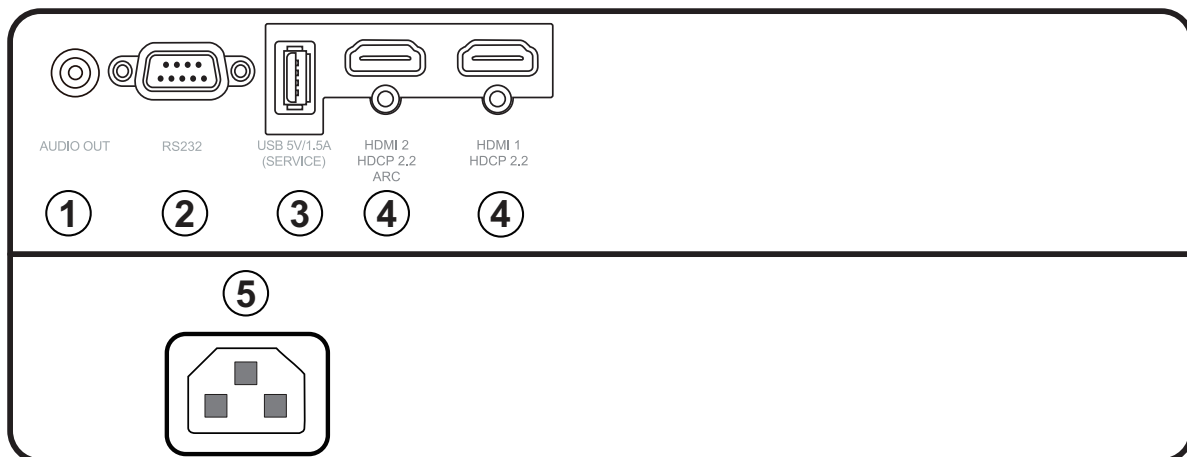


Taste		Beschreibung
	<b>Ein/Aus</b>	Schaltet den Projektor ein und aus.
<b>MENU</b> <b>EXIT</b>	<b>Menü</b>	Öffnet das On-Screen Display Menü.
	<b>Beenden</b>	Schließt das On-Screen Display Menü.
<b>BLANK</b>	<b>Leer</b>	Blendet das projizierte Bild aus.
<b>ENTER</b>	<b>Enter</b>	Bestätigt das ausgewählte Element.
<b>SOURCE</b>	<b>Quelle</b>	Öffnet das Eingangsquellenmenü.
<b>COLOR</b> <b>MODE</b>	<b>Farbmodus</b>	Öffnet das Farbmodus Menü.
	<b>Navigation</b>	Wählt ein Element aus oder passt den Wert im Menü an.

## Anzeigeleuchten

Anzeigeleuchte	Beschreibung
	Betrieb Kontrollleuchte
	Temperatur Anzeigeleuchte
	Lichtquelle Anzeigeleuchte

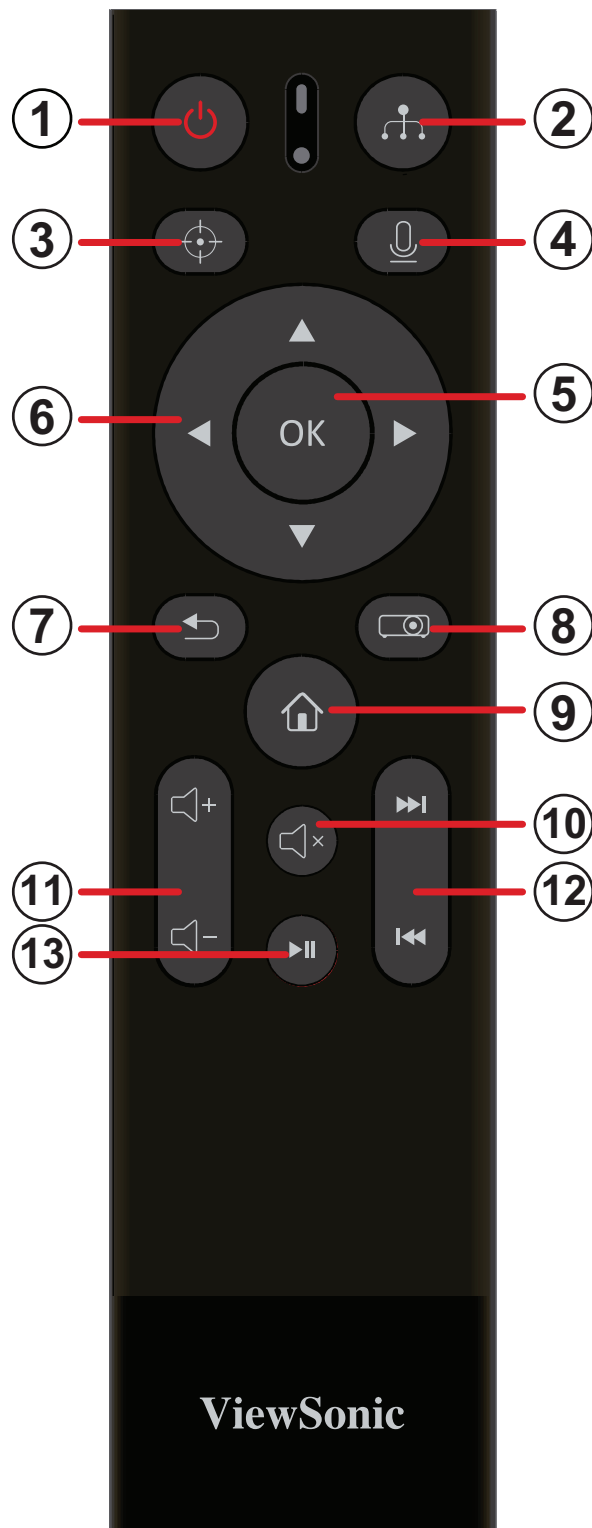
## I/O-Ports



Verbindungstyp		Nutzung
1	Audioausgang	Zur Nutzung mit externen Lautsprechern.
2	RS-232	Zur Steuerung der Projektorleistung, Lautstärke, Eingangsquelle, Helligkeit und anderer Funktionen von einem externen Computer aus.
3	USB Typ-A	Für die Wartung von Stromversorgung von Geräten.
4	HDMI	HDMI 2.0 unterstützt HDCP 2.2 für Audio-/ Videoprojektion.
5	AC EINGANG	Für die Stromversorgung des Projektors.

# Fernbedienung

## Überblick



Taste		Beschreibung	
1		<b>Ein/Aus</b>	Schaltet den Projektor ein und aus.
2		<b>Quelle</b>	Öffnet das Eingangsquellenmenü.
3		<b>Autofokus<sup>1</sup></b>	Fokussiert das Bild automatisch.
4		<b>Sprachsteuerung<sup>2</sup></b>	Empfängt Sprachbefehle.
5		<b>OK</b>	Bestätigt das ausgewählte Element.
6		<b>Navigation</b>	Wählt ein Element aus oder passt den Wert im Menü an.
7		<b>Zurück</b>	Zur vorherigen Seite zurückgehen.
8		<b>Einstellungen</b>	Öffnet das On-Screen Display Menü.
9		<b>Startseite</b>	Geht zur Start Seite.
10		<b>Ton aus</b>	Stoppt die Audioausgabe.
11		<b>Lautstärke erhöhen</b>	Erhöht die Lautstärkestufe.
		<b>Lautstärke verringern</b>	Verringert die Lautstärkestufe.
12		<b>Weiter</b>	Schnellvorlauf oder Titel überspringen.
		<b>Vorherig</b>	Schnellrücklauf oder zurück zu vorherigem Titel.
13		<b>Wiedergabe</b>	Spielt Medien ab.
		<b>Pause</b>	Hält Medien an.

1 – Auf diesem Modell nicht verfügbar.

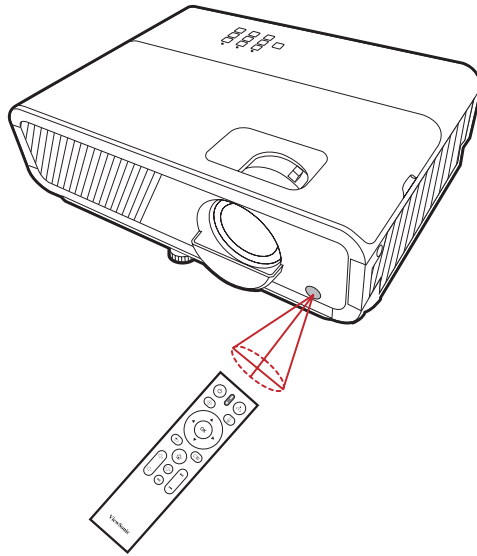
2 – Zur Nutzung von **Sprachsteuerung** muss die Fernbedienung mit dem Projektor gekoppelt sein.

## Nutzung der Medientaste

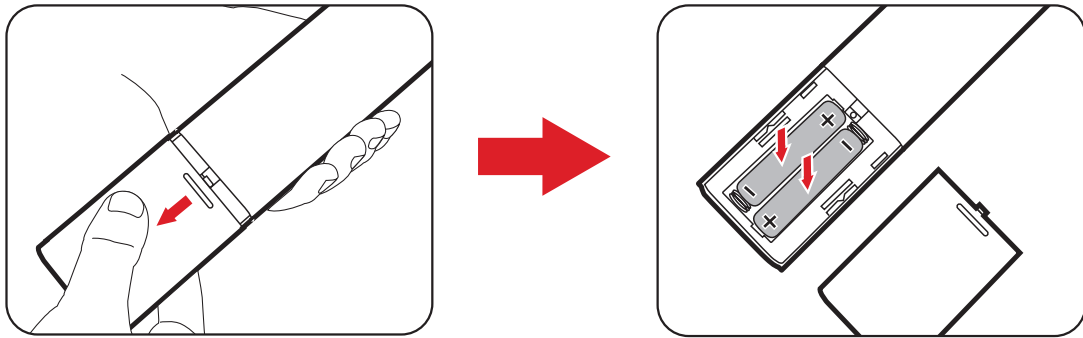
Anwendun- gen	▶	▶▶	◀◀
<b>Netflix</b>	Zur Wiedergabe oder Anhalten des Videos	Vorlauf des Videos um 10 Sekunden	Rücklauf des Videos um 10 Sekunden
<b>YouTube</b>	Anhalten des Videos	Geht zum nächsten Video	Geht zum vorherigen Video
<b>Disney+</b>			<i>Nicht unterstützte Taste</i>
<b>Prime Video</b>		Schnellvorlauf des Videos	Rücklauf des Videos

## Empfänger Reichweite

Richten Sie die Fernbedienung für optimale Leistung direkt auf den IR-Empfänger. Der maximale Betriebsbereich beträgt 8 m (26 Fuß) mit einem horizontalen und vertikalen Sichtfeld von  $\pm 30$  Grad.



## Einsetzen der Batterien



1. Öffnen Sie das Batteriefach, indem Sie die Batterieabdeckung entfernen.
2. Setzen Sie zwei AAA Batterien ein und achten Sie auf die richtige Polarität.
3. Bringen Sie die Abdeckung wieder an und drücken Sie sie nach unten, bis sie einrastet.

### Hinweis:

- Bewahren Sie die Fernbedienung und die Batterien fern von Hitze und Feuchtigkeit auf.
- Verwenden Sie nur empfohlene Batterietypen.
- Entfernen Sie die Batterien, wenn die Fernbedienung über längere Zeit nicht verwendet wird.
- Entsorgen Sie alte Batterien gemäß den Anweisungen des Herstellers und den lokalen Vorschriften.

## Fernbedienung koppeln

1. Drücken Sie auf die **Ein/Aus** Taste, um den Projektor einzuschalten.
2. Stellen Sie sicher, dass die Eingangsquelle auf **Smart System** gestellt ist.
3. Gehen Sie im Google TV Startbildschirm in der oberen rechten Ecke zu **Einstellungen** und wählen Sie **Fernbedienung & Zubehör > Zubehör koppeln**.
4. Wenn der Kopplungsbildschirm angezeigt wird, drücken und halten Sie die **Zurück** und **Startseite** Tasten, bis die LED-Anzeige auf der Fernbedienung zu blinken beginnt.

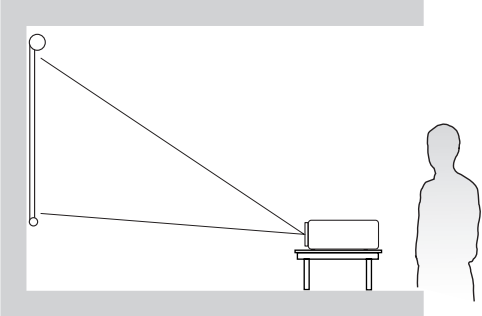
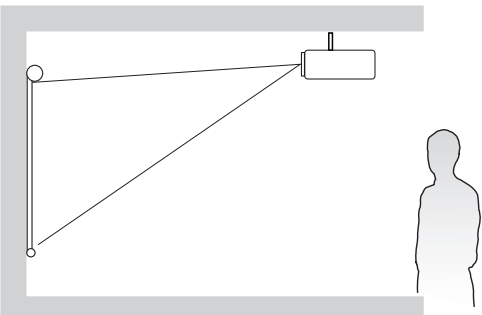
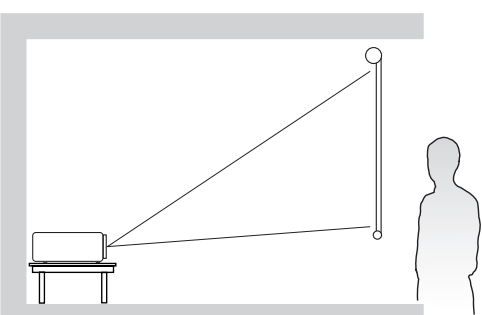
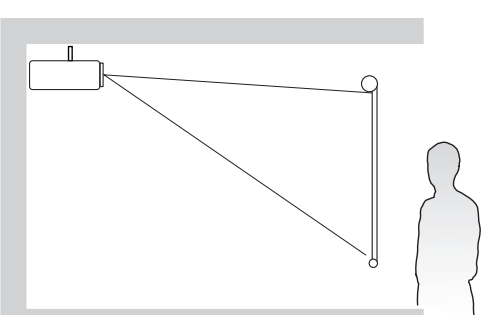
### Hinweis:

- Zur Nutzung von **Sprachsteuerung** muss die Fernbedienung mit dem Projektor gekoppelt sein.
- Die Bluetooth Kopplungsanweisungen werden auf dem Bildschirm während der Erstinstallation oder nach einer Werkseinstellung angezeigt.

# Erstmalige Einrichtung

## Aufstellen des Projektors

Der Projektor kann entweder vor oder hinter der Leinwand positioniert werden. Alternativ kann er an der Decke montiert werden.

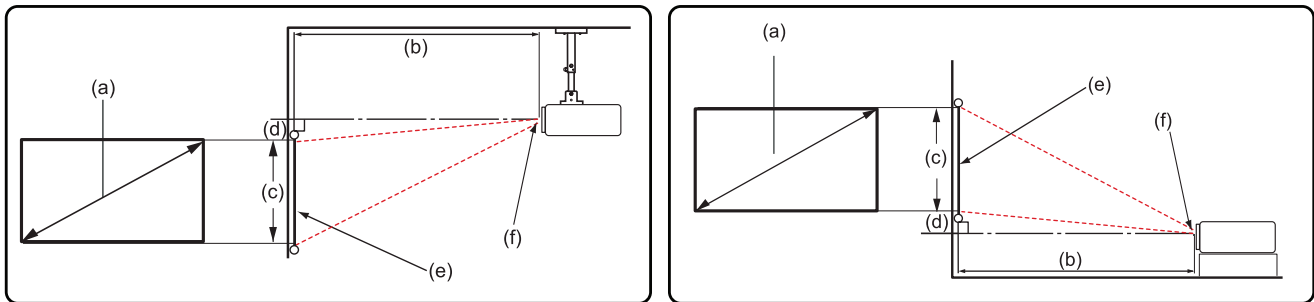
Position	Beschreibung
Tisch vorne	 A schematic diagram showing a projector on a table positioned in front of a screen. The projector is on the right side of the table, and the screen is on the left. A person is standing to the right of the table, looking at the screen. Lines from the projector lens converge on the screen.
Decke vorne	 A schematic diagram showing a projector mounted on the ceiling in front of a screen. The projector is on the right side of the ceiling, and the screen is on the left. A person is standing to the right of the screen, looking at it. Lines from the projector lens converge on the screen.
Tisch hinten <sup>1</sup>	 A schematic diagram showing a projector on a table positioned behind a screen. The projector is on the left side of the table, and the screen is on the right. A person is standing to the right of the screen, looking at it. Lines from the projector lens converge on the screen.
Decke hinten <sup>1</sup>	 A schematic diagram showing a projector mounted on the ceiling behind a screen. The projector is on the left side of the ceiling, and the screen is on the right. A person is standing to the right of the screen, looking at it. Lines from the projector lens converge on the screen.

<sup>1</sup> – Eine spezielle Leinwand für rückwärtige Projektion ist erforderlich.

# Projektionsgrößen

Verwenden Sie die unten stehenden Tabellen, um den empfohlenen Abstand zwischen Projektor und Leinwand für die gewünschte Bildhöhe zu bestimmen.

## 16:9-Bild auf einer 16:9-Leinwand



**Hinweis:** (e) = Leinwand / (f) = Mitte der Objektivlinse

(a) Leinwandgröße		(b) Projektionsabstand				(c) Bildhöhe		(d) Vertikaler Versatz			
		Minimum		Maximum				Minimum		Maximum	
Zoll	mm	Zoll	mm	Zoll	mm	Zoll	mm	Zoll	mm	Zoll	mm
60	1524	59	1497	77	1946	29	747	1,47	37	1,47	37
70	1778	69	1746	89	2270	34	872	1,72	44	1,72	44
80	2032	79	1996	102	2595	39	996	1,96	50	1,96	50
90	2286	88	2245	115	2919	44	1121	2,21	56	2,21	56
100	2540	98	2495	128	3243	49	1245	2,45	62	2,45	62
110	2794	108	2744	140	3567	54	1370	2,70	68	2,70	68
120	3048	118	2994	153	3892	59	1494	2,94	75	2,94	75
130	3302	128	3243	166	4216	64	1619	3,19	81	3,19	81
140	3556	138	3493	179	4540	69	1743	3,43	87	3,43	87
150	3810	147	3742	192	4865	74	1868	3,68	93	3,68	93
160	4064	157	3992	204	5189	78	1992	3,92	100	3,92	100
170	4318	167	4241	217	5513	83	2117	4,17	106	4,17	106
180	4572	177	4491	230	5838	88	2241	4,41	112	4,41	112
190	4826	187	4740	243	6162	93	2366	4,66	118	4,66	118
200	5080	196	4989	255	6486	98	2491	4,90	125	4,90	125
250	6350	246	6237	319	8108	123	3113	6,13	156	6,13	156
300	7620	295	7484	383	9729	147	3736	7,35	187	7,35	187

### Hinweis:

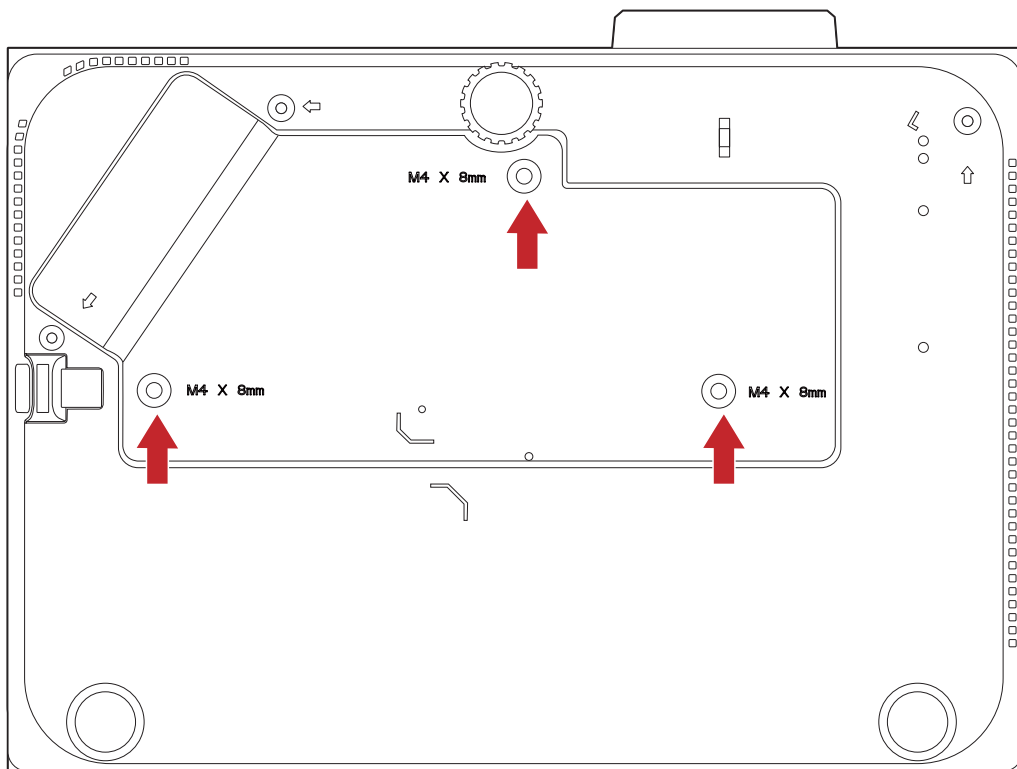
- Diese Werte dienen nur als Referenz beim Einrichten des Projektors.
- Testen Sie für optimale Ergebnisse die Bildgröße und den Abstand des Projektors vor der permanenten Installation.

## Befestigung des Projektors

Bei Befestigung des Projektors:

- Für optimale Kompatibilität verwenden Sie bitte eine ViewSonic Halterung.
- Wenn Sie eine Halterung eines Drittherstellers verwenden, beachten Sie, dass die Schraubengrößen je nach Dicke der Montageplatte variieren können.
- Verwenden Sie Schrauben, die den folgenden Spezifikationen entsprechen, um eine sichere Befestigung zu gewährleisten.

Schraubentyp	Maximale Schraubenlänge
M4 x 8	8 mm



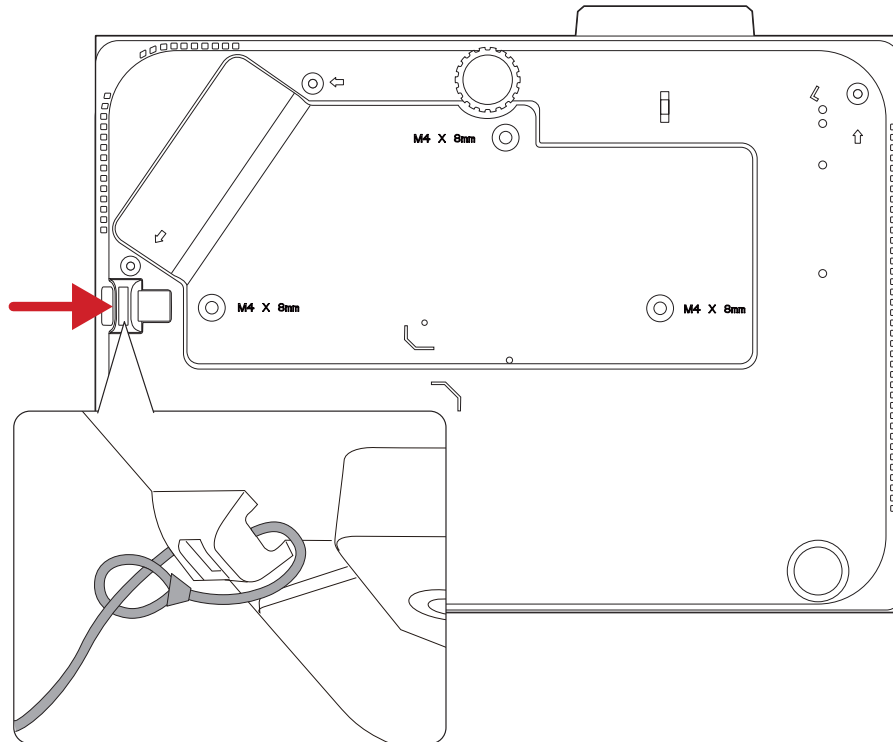
**Wichtig:** Installieren Sie den Projektor nicht in der Nähe einer Wärmequelle oder Klimaanlage.

## Schutz vor unbefugtem Zugriff

Der Projektor verfügt über integrierte Sicherheitsmerkmale, um Diebstahl, unbefugten Zugriff und versehentliche Änderungen zu verhindern.

### Verwendung des Sicherheitssteckplatzes

Um zu verhindern, dass der Projektor herunterfällt oder gestohlen wird, sollten Sie ihn mit einem Schloss an einem festen Gegenstand befestigen.



## Verwendung der Passwortfunktion

Der Projektor bietet eine Option zur Passwortsicherung, um einen unbefugten Zugriff zu verhindern. Das Passwort kann im On-Screen Display Menü festgelegt werden.

**Hinweis:** Bewahren Sie Ihr Passwort an einem sicheren Ort auf.

### Einstellen eines Passwortes

1. Drücken Sie auf **Menü / Einstellungen**, um das On-Screen Display Menü zu öffnen, gehen Sie dann zu **SYSTEM > Sicherheitseinstell.** und drücken Sie auf **Enter**.
2. Wählen Sie **Einschaltsperr**.
3. Drücken Sie die **Navigation (↑/↓/←/→)** Tasten, um ein sechsstelliges Passwort einzugeben.

**Hinweis:** Die **Navigation (↑/↓/←/→)** Tasten repräsentieren vier Ziffern (z.B. 1, 2, 3, 4).

4. Geben Sie das neue Passwort erneut ein, um es zu bestätigen. Das On-Screen Display Menü kehrt nach der Bestätigung zur **Sicherheitseinstell.** Seite zurück.
5. Drücken Sie auf **Beenden**, um das Menü zu verlassen.

**Hinweis:** Nach der Einstellung muss das Passwort jedes Mal eingegeben werden, wenn der Projektor gestartet wird.

### Änderung des Passwortes

1. Drücken Sie auf **Menü / Einstellungen**, um das On-Screen Display Menü zu öffnen, gehen Sie dann zu **SYSTEM > Sicherheitseinstell. > Passwort ändern** und drücken Sie auf **Enter**.
2. Geben Sie das alte Passwort ein.

**Hinweis:** Wenn das Passwort korrekt ist, wird der Dialog „Neues Passwort eingeben“ angezeigt. Wenn das Passwort falsch ist, wird die Meldung „Aktuelles Passwort eingeben“ angezeigt. Sie können es erneut versuchen oder zum Abbrechen auf **Beenden** drücken.

3. Geben Sie ein neues Passwort ein.
4. Geben Sie das neue Passwort erneut ein, um es zu bestätigen.
5. Drücken Sie auf **Beenden**, um das Menü zu verlassen.

**Hinweis:** Die Stellen werden auf dem Bildschirm als Sternchen (\*) angezeigt.

## Deaktivierung der Passwort-Funktion

1. Drücken Sie auf **Menü / Einstellungen**, um das On-Screen Display Menü zu öffnen, gehen Sie dann zu **SYSTEM > Sicherheitseinstell.** und drücken Sie auf **Enter**.
2. Wählen Sie **Einschaltsperr** und anschließend **Aus** mit der **Navigation (←/→)** Taste aus.
3. Geben Sie das aktuelle Passwort ein.

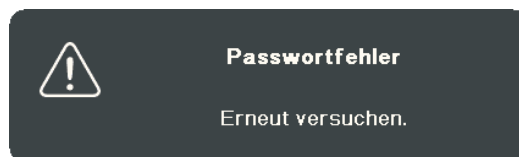
### Hinweis:

- Wenn das Passwort korrekt ist, kehrt der Projektor zum **Sicherheitseinstell.** Menü zurück. Wenn das Passwort falsch ist, wird der Dialog „Aktuelles Passwort eingeben“ angezeigt. Sie können es erneut versuchen oder zum Abbrechen auf **Beenden** drücken.
- Bewahren Sie Ihr aktuelles Passwort an einem sicheren Ort auf, da Sie es benötigen, um die Passwortfunktion gegebenenfalls wieder zu aktivieren.

## Passwort vergessen

Wenn die Passwortfunktion aktiviert wurde, werden Sie aufgefordert, das sechsstellige Passwort immer dann einzugeben, wenn Sie den Projektor einschalten.

Bei Eingabe eines falschen Passwortes wird die rechts abgebildete Passwort Fehlermeldung fünf Sekunden lang angezeigt, gefolgt vom Dialog „Passwort eingeben“.



Sie können es erneut versuchen oder das Verfahren zum Löschen des Passworts verwenden.

**Hinweis:** Fünf nicht erfolgreiche Passwortversuche führen dazu, dass der Projektor automatisch herunterfährt.

## Verfahren zum Löschen des Passworts

1. Wenn der Projektor ausgeschaltet und in den Standbymodus gewechselt ist, trennen Sie das Netzkabel von der Steckdose des Projektors.
2. Halten Sie die **Ein/Aus** Taste, sowie die **Rechts (→)** Taste gleichzeitig gedrückt und stecken Sie das Netzkabel wieder ein.
3. Sie können nun auf den Projektor zugreifen, ohne ein Passwort einzugeben.

## Sperren des Tastenfeldes

Sperren Sie das Tastenfeld, um zu verhindern, dass Ihre Einstellungen versehentlich geändert werden.

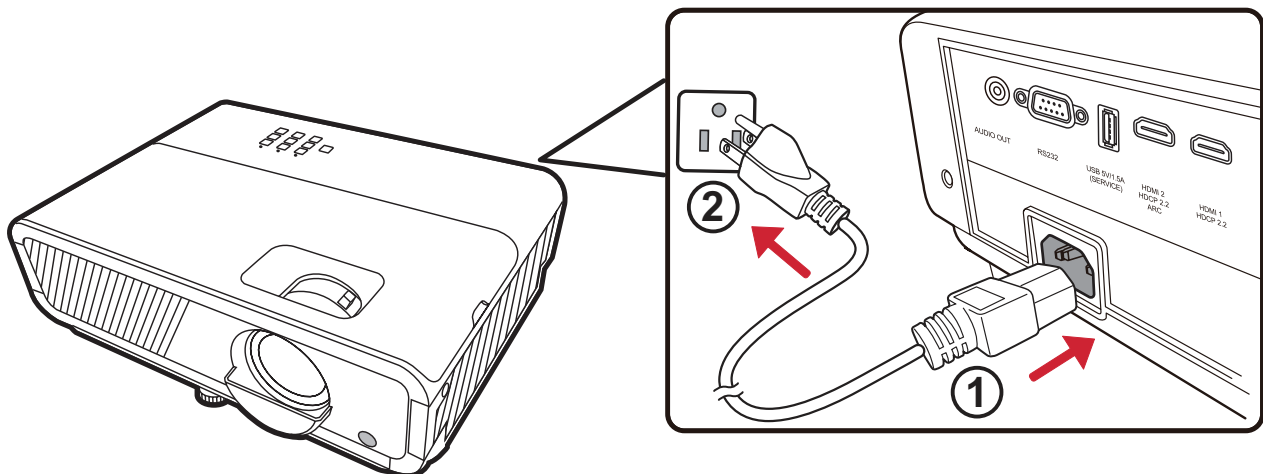
**Hinweis:** Wenn **Bedientastenfeldsperre** auf **Ein** eingestellt ist, funktionieren keine Tasten auf der Tastatur außer **Ein/Aus**.

1. Drücken Sie auf **Menü / Einstellungen**, um das On-Screen Display Menü zu öffnen und gehen Sie anschließend zu **SYSTEM > Bedientastenfeldsperre**.
2. Wählen Sie **Ein**, indem Sie auf die **Navigation (←/→)** Taste drücken.
3. Wählen Sie **Ja** und drücken Sie zur Bestätigung auf **Enter**.
4. Um das Tastenfeld zu entsperren, drücken Sie am Projektor drei Sekunden lang auf die **Navigation (→)** Taste.

**Hinweis:** Sie können die Fernbedienung auch verwenden, um zum **SYSTEM > Bedientastenfeldsperre** Menü zu wechseln, und um **Aus** auszuwählen.

# Verbindung

## Stromanschluss



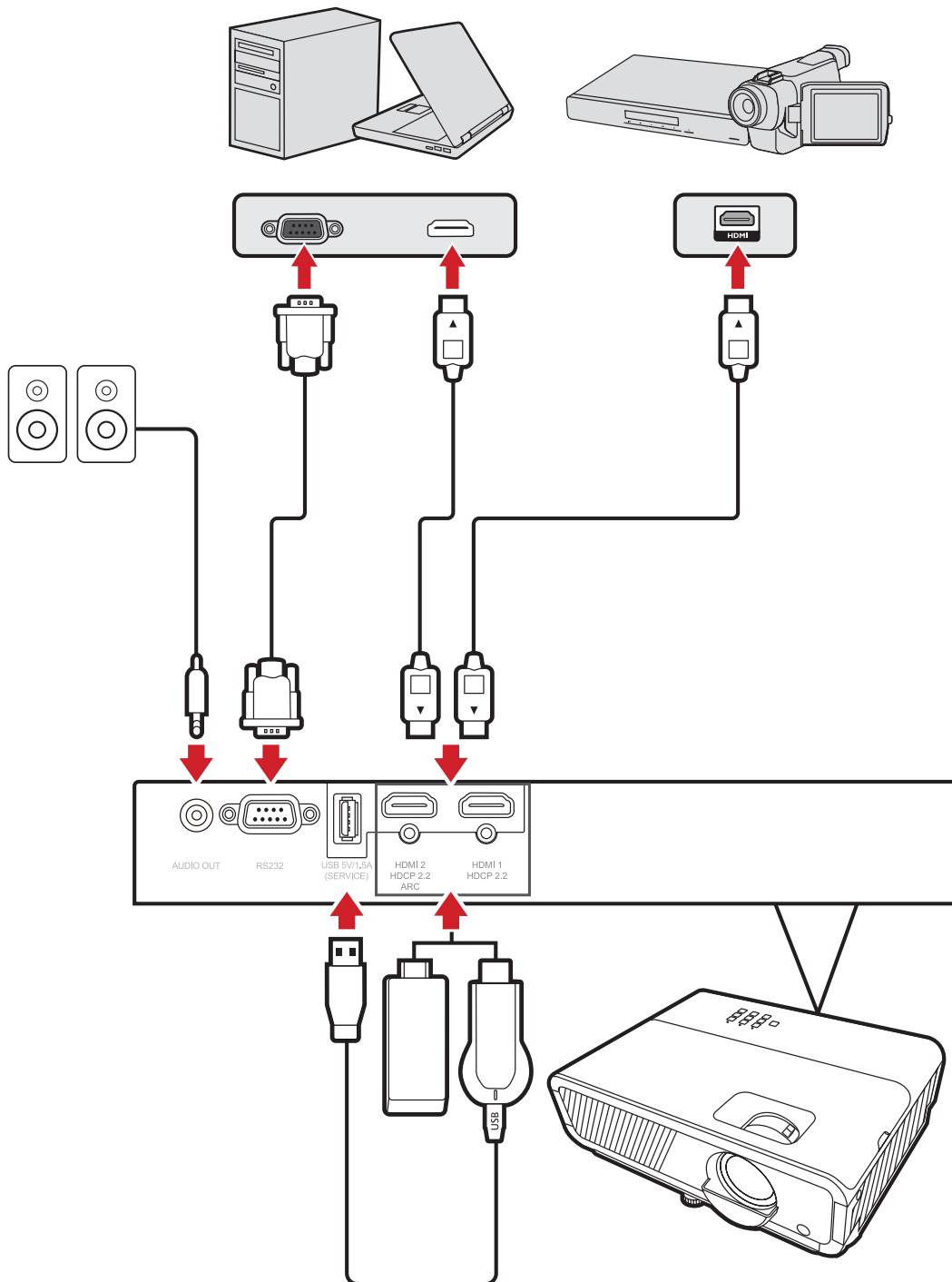
1. Schließen Sie das Netzkabel an die **AC EINGANG** Buchse auf der Rückseite des Projektors an.
2. Stecken Sie das Netzkabel in eine Steckdose.

**Hinweis:** Bei der Installation des Projektors sollten Sie eine leicht zugängliche Trennvorrichtung in die Verkabelung einfügen oder das Netzkabel an eine leicht zugängliche Steckdose anschließen. Nutzen Sie dieses Gerät bei Problemen oder ziehen Sie das Netzkabel, um die Stromversorgung sofort abzuschalten.

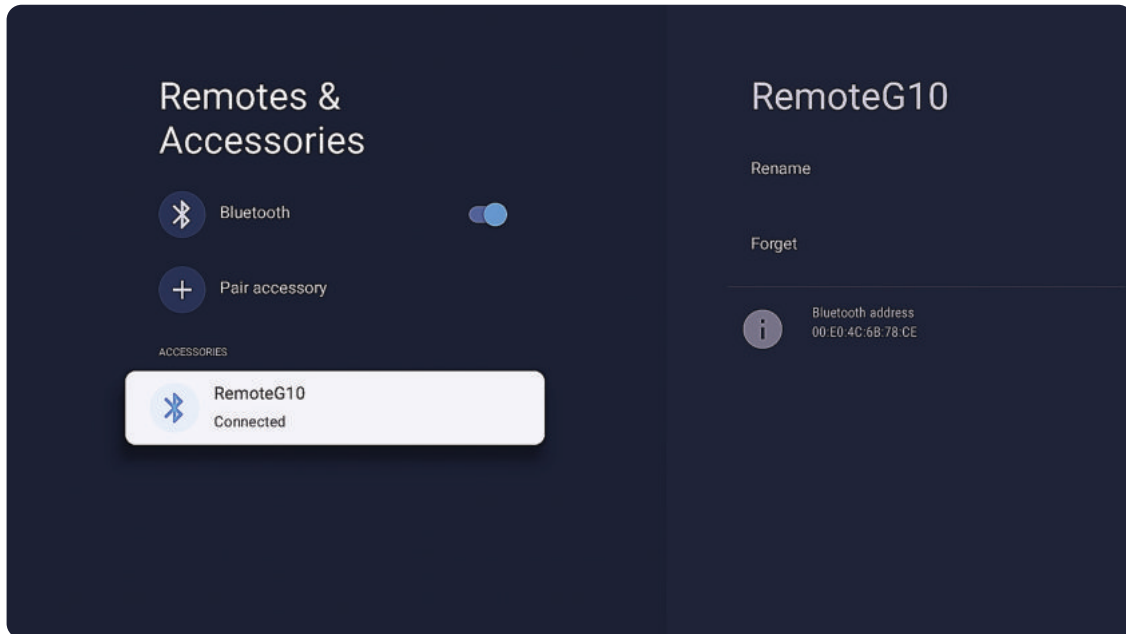
# Anschluss an externe Geräte

## Hinweis:

- Weitere Informationen zu den Anschlüssen finden Sie unter „I/O-Ports“.
- Die Kompatibilität und Konnektivität können je nach Modell variieren.



# Verbindung mit Bluetooth Geräten



1. Drücken Sie auf die **Quelle** Taste.
2. Wählen Sie **Smart System**.
3. Gehen Sie im Google TV Startbildschirm in der oberen rechten Ecke zu **Einstellungen** und wählen Sie **Fernbedienung & Zubehör > Zubehör koppeln**.
4. Schalten Sie Ihr Bluetooth Gerät ein und stellen Sie sicher, dass es sich im Kopplungsmodus befindet.  
**Hinweis:** Weitere Informationen über die Kopplung der Fernbedienung erhalten Sie unter „Fernbedienung koppeln“.
5. Wählen Sie das Gerät aus, das Sie koppeln möchten, und drücken Sie die **OK** Taste.
6. Befolgen Sie die Anweisungen auf dem Display, um die Kopplung durchzuführen.  
**Hinweis:**
  - Es kann jeweils nur ein Bluetooth Gerät verbunden sein.
  - Gekoppelte oder zuvor gekoppelte Geräte werden unter **ZUBEHÖR** in der **Fernbedienung & Zubehör** Einstellung aufgelistet. Um ein bereits gekoppeltes Gerät umzubenennen oder zu vergessen, wählen Sie es aus und wählen Sie dann **Umbenennen oder Vergessen**.

# Bildschirm spiegeln

**Hinweis:** Die Funktionen können je nach Gerät variieren.

Überprüfen Sie Folgendes, bevor Sie Ihren Android/iOS-Bildschirm auf den Projektor spiegeln:

- Verbinden Sie Ihr Gerät mit demselben Netzwerk wie den Projektor.
- Stellen Sie sicher, dass die Eingangsquelle des Projektors auf **Smart System** eingestellt ist und dass der Projektor auf dem Google TV Startbildschirm bleibt.

## Für Android Geräte

1. Laden, installieren und öffnen Sie die Google Home App.
2. Aktualisieren Sie die Geräteliste, indem Sie von oben auf dem Bildschirm nach unten wischen. Warten Sie bis zu 30 Sekunden, bis das Gerät angezeigt wird.
3. Wählen Sie den Namen Ihres Geräts aus, um mit der Bildschirm spiegeln zu beginnen.

## Für iOS Geräte

Das Spiegeln des Bildschirms Ihres iOS Geräts erfordert Anwendungen von Drittanbietern wie AirScreen oder AirDroidCast TV.

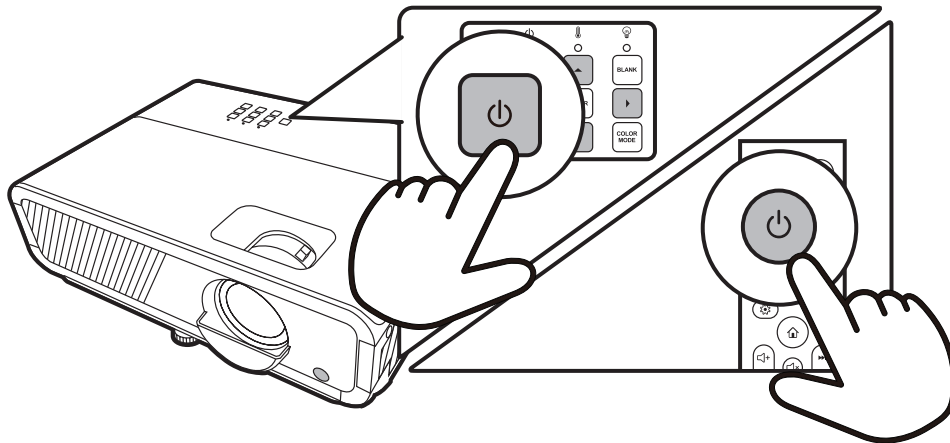
# Übertragen

Überprüfen Sie Folgendes, bevor Sie von Ihrem Android/iOS Gerät auf den Projektor streamen:

- Verbinden Sie Ihr Gerät mit demselben Netzwerk wie den Projektor.
  - Stellen Sie sicher, dass die Eingangsquelle des Projektors auf **Smart System** eingestellt ist und dass der Projektor auf dem Google TV Startbildschirm bleibt.
  - Stellen Sie sicher, dass Sie die neueste Version einer Anwendung mit Casting Fähigkeiten oder eines Chrome Browsers verwenden.
1. Öffnen Sie die Anwendung mit dem Inhalt, den Sie teilen möchten.
  2. Suchen Sie in der Anwendung nach der Casting Option und wählen Sie diese aus.
  3. Wählen Sie auf Ihrem Gerät den Namen Ihres Projektors aus der Liste der verfügbaren Geräte aus.
  4. Wenn das Cast Symbol die Farbe ändert, sind Sie erfolgreich verbunden.
  5. Wenn Sie die Übertragung stoppen möchten, wählen Sie **Trennen** im Casting Menü auf Ihrem Gerät aus.

# Nutzung des Projektors

## Projektor einschalten



1. Stellen Sie sicher, dass das Netzkabel des Projektors an eine Steckdose angeschlossen ist.
2. Drücken Sie auf die **Ein/Aus** Taste, um den Projektor einzuschalten. Die Betriebskontrollleuchte leuchtet konstant grün und es ertönt ein akustisches Signal.

### Hinweis:

- Wenn der Projektor zum ersten Mal eingeschaltet oder auf die Werkseinstellungen zurückgesetzt wird, müssen die Sprache des On-Screen Display Menüs und die Projektionsposition des Projektors festgelegt werden, bevor der Projektor verwendet werden kann.
- Der Lüfter läuft 90 Sekunden, bevor die Lichtquelle aktiviert wird, wenn der Projektor noch warm von der vorherigen Nutzung ist.
- Warten Sie zur Verlängerung der Lebensdauer der Lichtquelle bitte mindestens fünf Minuten, bevor Sie den Projektor ausschalten.

## Projektor ausschalten

1. Drücken Sie die **Ein/Aus** Taste und ein Dialog wird angezeigt.
2. Drücken Sie die **Ein/Aus** Taste erneut, um zu bestätigen und den Projektor auszuschalten. Die Betriebskontrollleuchte blinkt konstant grün und es ertönt ein akustisches Signal.

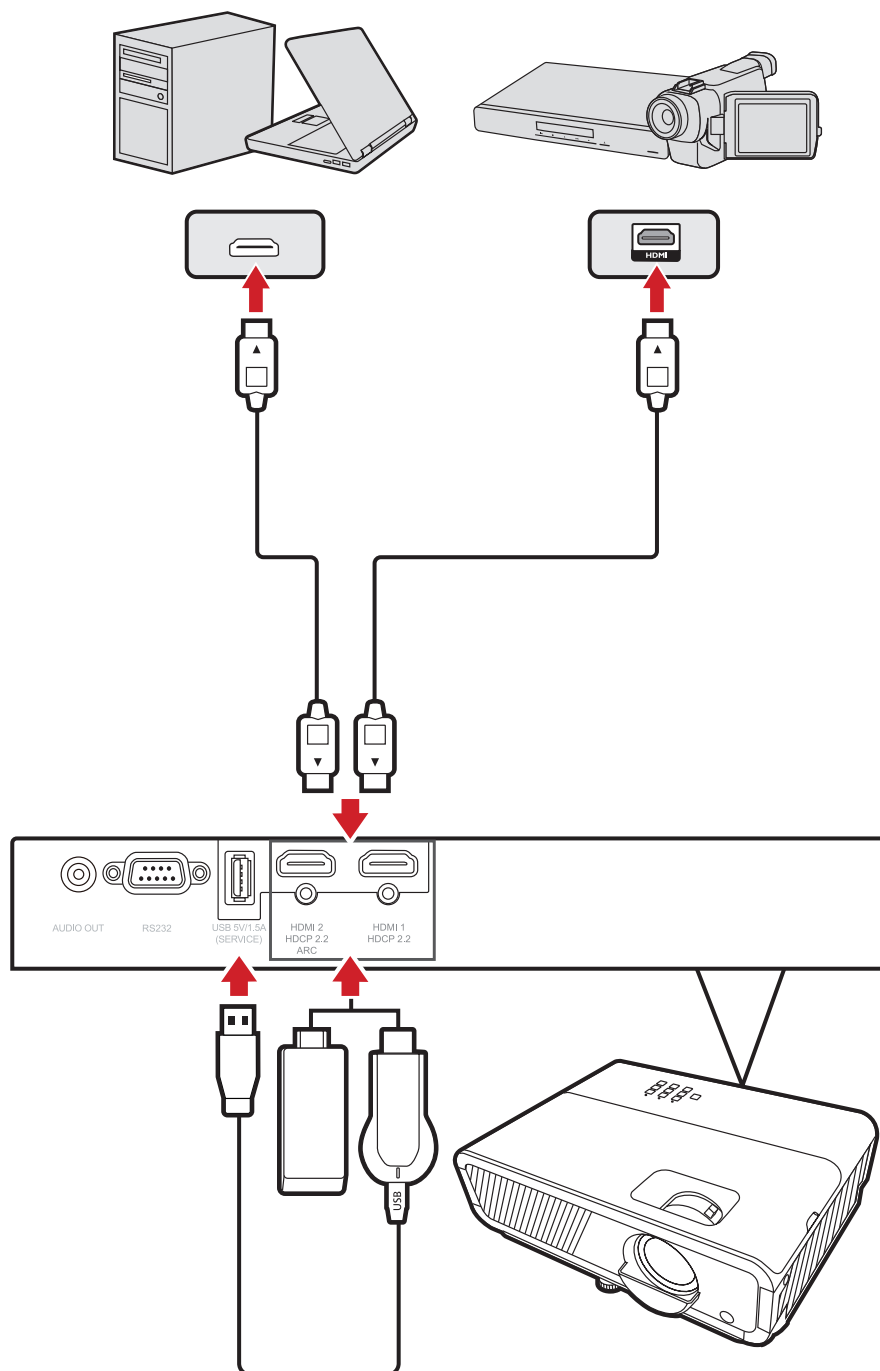
### Hinweis:

- Zum Schutz der Lichtquelle reagiert der Projektor während der Kühlphase nicht auf weitere Befehle.
- Ziehen Sie das Netzkabel erst ab, wenn der Projektor vollständig heruntergefahren wurde.

## Auswahl einer Eingangsquelle

Der Projektor unterstützt mehrere Verbindungen, kann jedoch nur ein Vollbild gleichzeitig anzeigen. Wenn **Schnelle Auto-Suche** eingeschaltet ist, werden automatisch die verfügbaren Eingänge erkannt. Drücken Sie auf die **Quelle** Taste, um manuell zwischen Quellen zu wechseln.

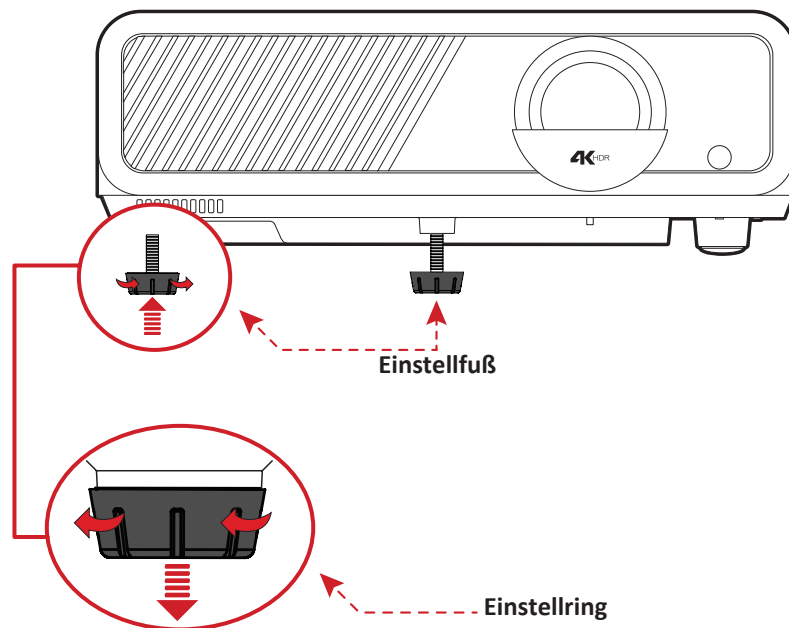
**Hinweis:** Stellen Sie sicher, dass die angeschlossenen Quellen ebenfalls eingeschaltet sind.



# Einstellen des projizierten Bildes

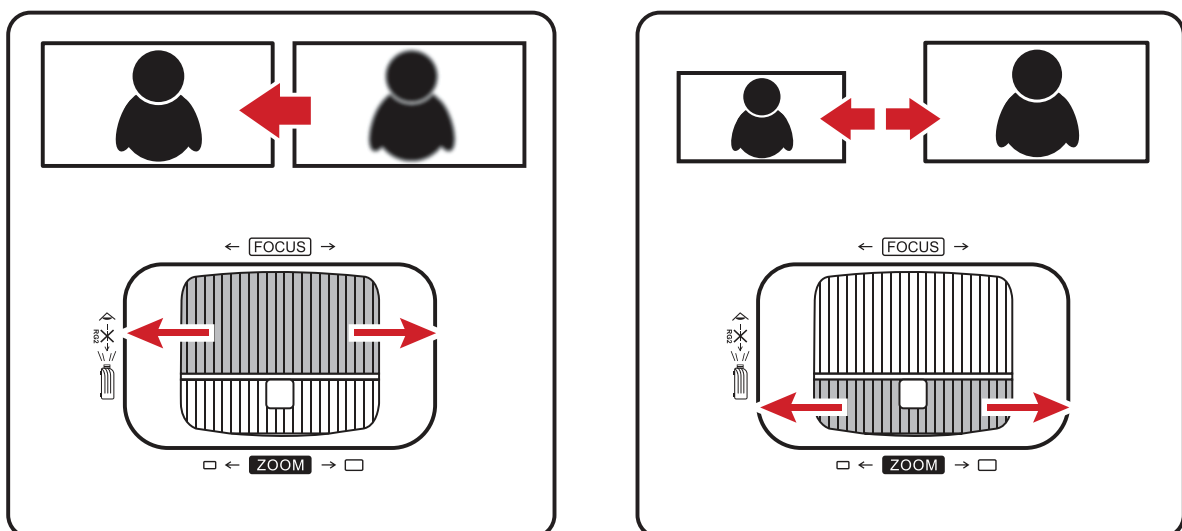
## Projektionswinkel

Der Projektor verfügt über einen Einstellfuß. Das Anpassen des Fußes ändert den Projektionswinkel des Projektors.



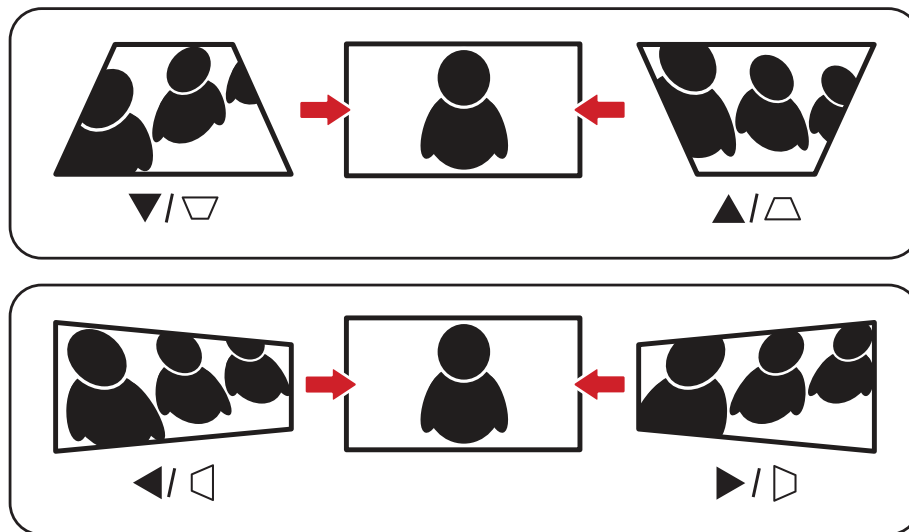
## Bildgröße und Klarheit

Drehen Sie den **Zoomring**, um die Größe des projizierten Bildes anzupassen. Die Bildklarheit kann durch Feineinstellung des **Fokusrings** verbessert werden.



## Korrektur der Schrägprojektion

Der Schrägprojektionseffekt verursacht verzerrte Bilder auf gekrümmten Oberflächen. Dies kann korrigiert werden, indem Bilder so ausgerichtet werden, dass sie gerade und rechteckig erscheinen.

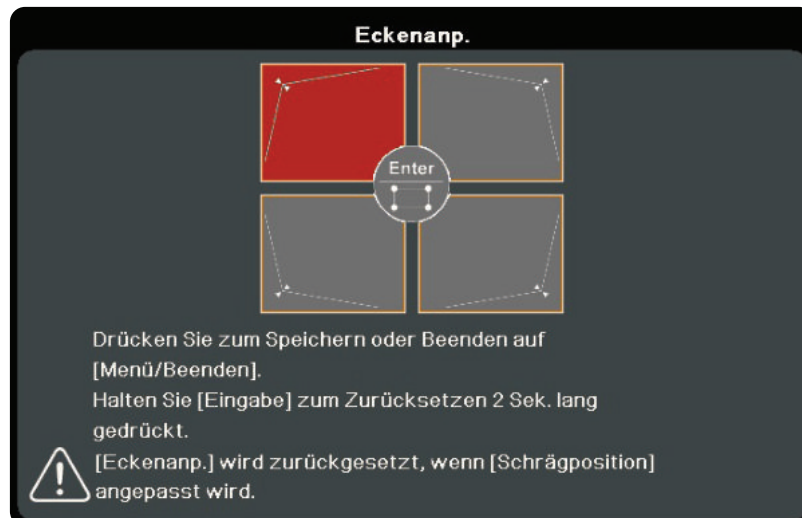


## Manuelle Korrektur der Schrägprojektion

1. Wechseln Sie nach **DISPLAY > Schrägposition > Vertikal** oder **Horizontal**.
2. Verwenden Sie die **Navigation** Tasten (**↑/↓/←/→**), um die Bildform nach Bedarf anzupassen.

## Eckenanpassung

Passt die Form und Größe eines projizierten Bildes manuell an, das an allen Seiten ungleichmäßig rechteckig ist.



### Anpassen der Ecken

1. Öffnen Sie die **Eckenanpassung**.
2. Drücken Sie die **Navigation** ( $\uparrow/\downarrow/\leftarrow/\rightarrow$ ) Tasten, um die anzupassende Ecke auszuwählen, und drücken Sie dann **Enter**, um die Auswahl zu bestätigen.
3. Drücken Sie die **Navigation** ( $\leftarrow/\rightarrow$ ) Tasten, um zwischen 45-Grad- oder 90-Grad Winkelanpassungen zu wählen. Drücken Sie dann die **Enter** Taste, um die Auswahl zu bestätigen.
4. Befolgen Sie die Anweisungen auf dem Bildschirm, um die Form und Größe des projizierten Bildes anzupassen. Drücken Sie die **Menü/Beenden** Taste, um zu einem vorherigen Schritt zurückzukehren. Drücken und halten Sie die **Enter** Taste zwei Sekunden lang, um die Einstellungen für die ausgewählte Ecke zurückzusetzen.

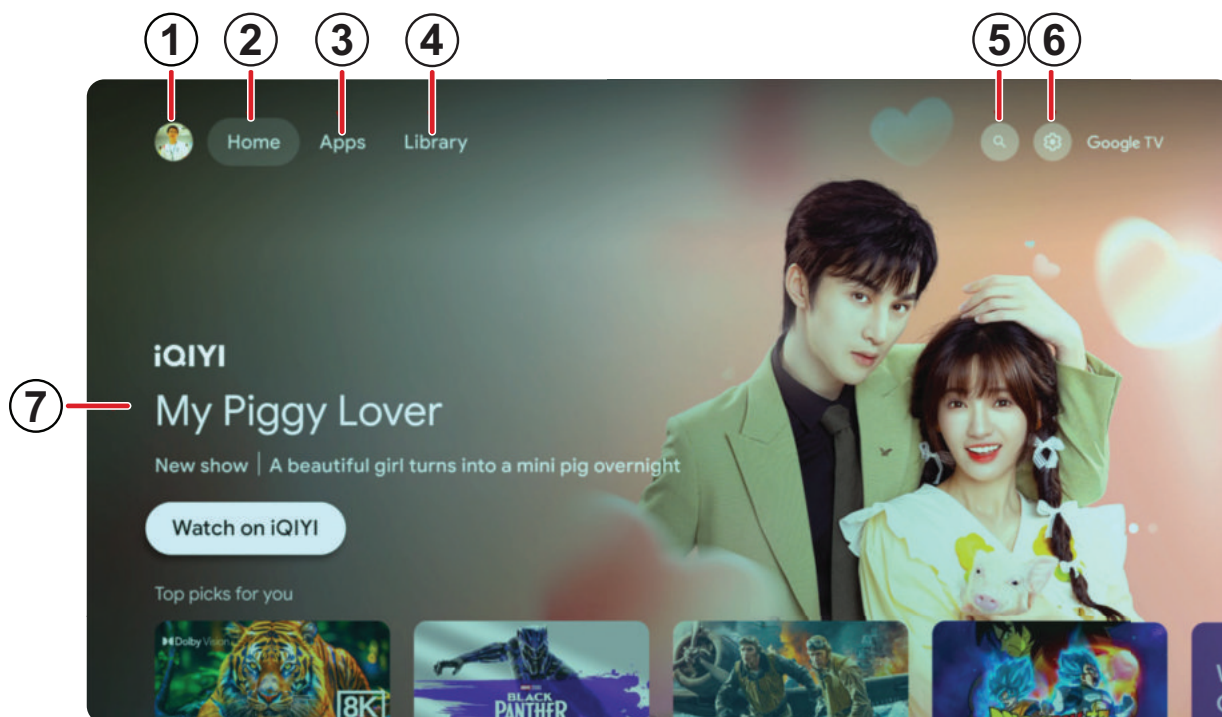
#### Hinweis:

- Die Anpassung der Schrägposition wird die Einstellungen zur **Eckenanpassung** zurücksetzen.
- Nach der Änderung der **Eckenanpassung** Einstellungen werden einige Seitenverhältnisse oder Timings nicht verfügbar sein.

# Menübedienung

## Google TV Startbildschirm (Smart System)

**Smart System** ist die Standardeingangsquelle. Wenn Sie den Projektor einschalten oder die **Startseite** Taste drücken, wird der Google TV Startbildschirm angezeigt.



	Menü	Beschreibung
1	Konto	Erlaubt es Ihnen, Ihr Google TV Konto zu verwalten.
2	Startseite	Wechselt zum Google TV Startbildschirm.
3	Apps	Zeigt installierte Anwendungen an.
4	Bibliothek	Zeigt gekaufte oder angesehene Filme oder Sendungen an.
5	Suchen	Findet Anwendungen oder andere Online-Inhalte.
6	Suchen	Öffnet die Google TV Einstellungen.
7	Empfohlener Inhalt	Zeigt empfohlene Filme oder Sendungen an, die Sie als Nächstes ansehen sollten.

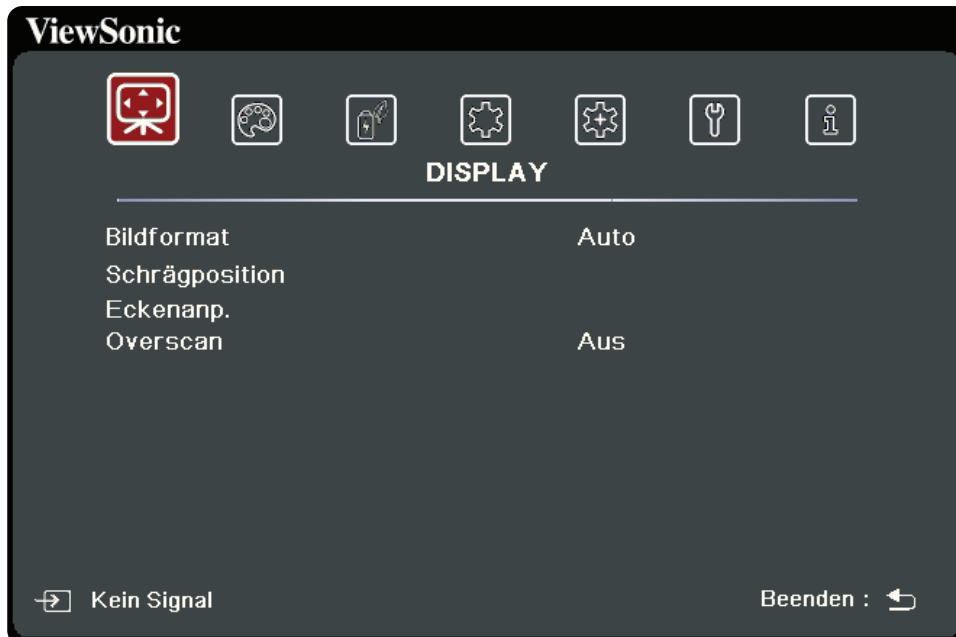
**Hinweis:** Der Inhalt Ihres Google TV Startbildschirms kann je nach Google TV Version variieren.

### Hinweis:

1. Google TV Remote TCP Port: 6466 / 6467
2. Google Cast TCP Port: 8008 / 8009 / 8443 / 9000 und wird in Verbindung mit zwei dynamischen TCP-Ports (z. B. Ports über 40000) verwendet

# On-Screen Display Menü

Der Projektor verfügt über On-Screen Display Menüs zur Anpassung von Bildern und zur Änderung von Einstellungen.



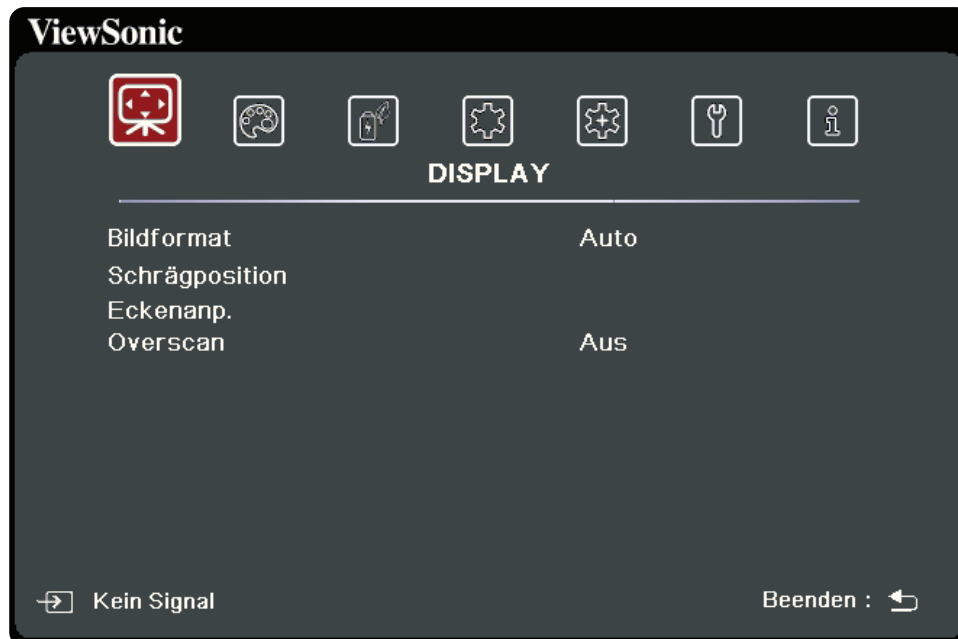
Menü	Beschreibung
<b>DISPLAY</b>	Passt Bildformat, Schrägposition, Eckenanp. und Overscan Einstellungen an.
<b>BILD</b>	Passt Farbmodus, Helligkeit, Kontrast, Farbtemp. und Erweitert Einstellungen an.
<b>ENERGIEVERWALTUNG</b>	Passt Gerät autom. einschalten, Smart Energy und Einschaltquelle Einstellungen an.
<b>STANDARD</b>	Passt Audioeinstellungen, Präsentations-Timer, Timer, Meldung und Startbild Einstellungen an.
<b>ERWEITERT</b>	Passt HDR, HDMI-Einstellungen, Ultra Fast Input und Lichtquelleneinstell. Einstellungen an.
<b>SYSTEM</b>	Passt Sprache, Projektorposition, Menüeinstellungen, Höhenmodus, Schnelle Auto-Suche, Sicherheitseinstell., Bedientastenfeldsperre und Baudrate Einstellungen an.
<b>INFORMATIONEN</b>	Zeigt Projektorinformationen an.

## Menünavigation

1. Drücken Sie zum Öffnen des On-Screen Display Menüs die **Menü / Einstellungen** Taste am Projektor oder der Fernbedienung.
2. Drücken Sie die **Navigation** (←/→) Tasten, um ein Hauptmenü auszuwählen, und drücken Sie dann die **Enter** Taste, um die Auswahl zu bestätigen und in das Untermenü zu gelangen.
3. Drücken Sie die **Navigation** (↑/↓/←/→) Tasten, um ein Element im Untermenü auszuwählen, und drücken Sie dann die **Enter** Taste, um weitere Einstellungen anzuzeigen oder die **Navigation** (←/→) Tasten zu drücken, um Anpassungen vorzunehmen.
4. Drücken Sie **Menü / Beenden** Taste, um das Menü zu verlassen.

# Menü-Optionen

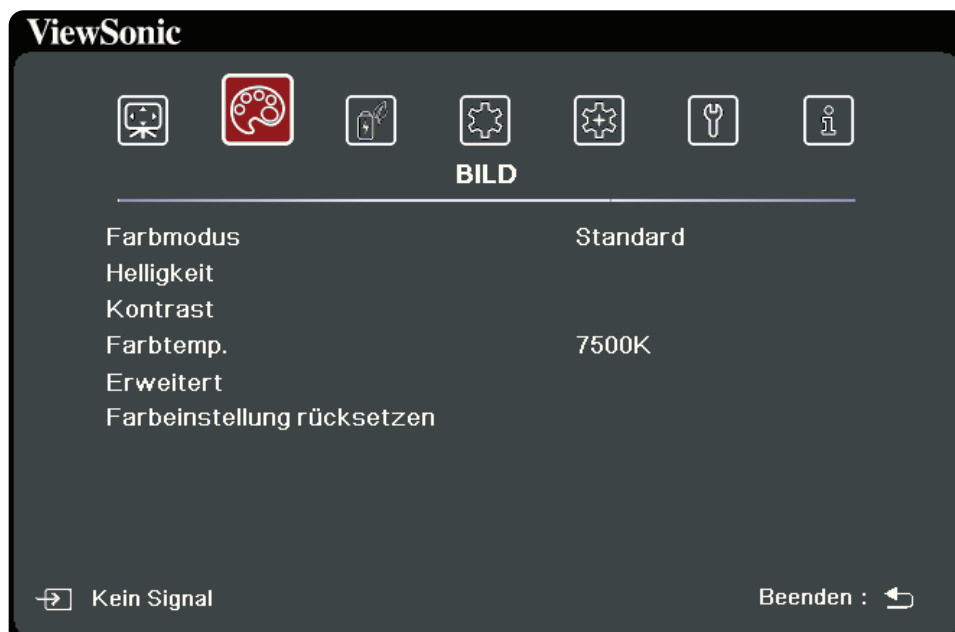
## DISPLAY



Menü	Beschreibung	
Bildformat	Auto	Stellt das Seitenverhältnis entsprechend der Auflösungseinstellung des Projektors und des angeschlossenen Eingangssignals ein.
	4:3	Zentriert ein skaliertes Bild auf dem Bildschirm mit einem festen 4:3 Seitenverhältnis.
	16:9	Zentriert ein skaliertes Bild auf dem Bildschirm mit einem festen 16:9 Seitenverhältnis.
	16:10	Zentriert ein skaliertes Bild auf dem Bildschirm mit einem festen 16:10 Seitenverhältnis.
	2,35:1	Zentriert ein skaliertes Bild auf dem Bildschirm mit einem festen 2,35:1 Seitenverhältnis.
	Nativ	Behält die originale Auflösung des Eingangssignals bei gleichzeitiger Anpassung an den Anzeigebereich bei, sodass die vollständigen nativen Abmessungen erhalten bleiben.

Menü	Beschreibung	
<b>Schrägposition</b>	Vertikal	Passt die Bildverzerrung manuell vertikal an.
	Horizontal	Passt die Bildverzerrung manuell horizontal an.
	Drehung	Dreht das Bild.
	<p><b>Hinweis:</b> Die Anpassung von <b>Drehung</b> wird die aktuellen Einstellungen von <b>Schrägposition</b> löschen; die Anpassung von <b>Schrägposition</b> wird die aktuellen Einstellungen von <b>Drehung</b> löschen.</p> <p><b>Hinweis:</b> Unter nativem Timing unterstützt die Trapezkorrektur <math>\pm 25^\circ</math> für vertikale oder horizontale Anpassungen. Der Bereich verringert sich, wenn beide gleichzeitig angepasst werden.</p>	
<b>Eckenanp.</b>	Passt jede Ecke an, um ein quadratisches Bild zu erstellen, wenn die Projektionsfläche nicht eben ist.	
<b>Overscan</b>	<p>Vergrößert das Originalbild horizontal und vertikal auf ein gleichmäßiges Seitenverhältnis, das den Bildschirm ausfüllt.</p> <p><b>Hinweis:</b> Diese Funktion steht nur zur Verfügung, wenn ein Composite Video oder HDMI-Eingangssignal erkannt wird.</p>	

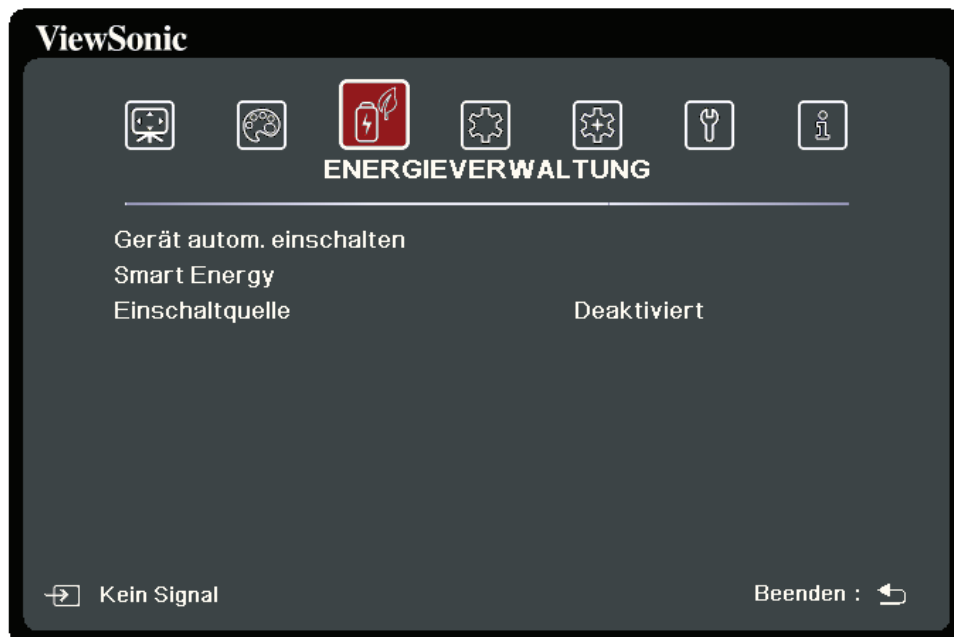
## BILD



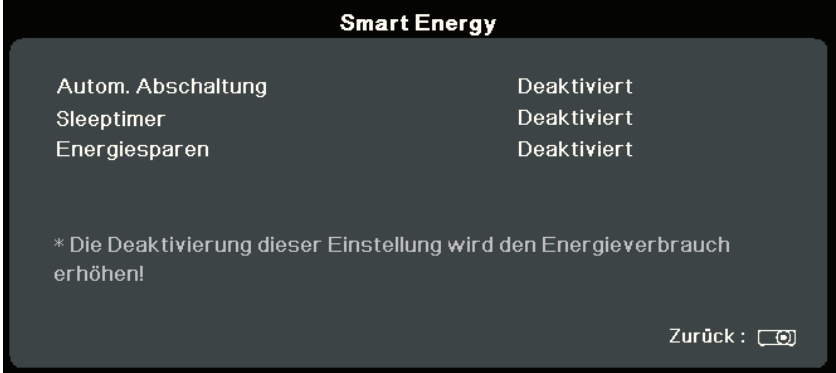
Menü	Beschreibung	
Farbmodus	Max. Helligkeit	Passt die Helligkeit des projizierten Bildes auf das Maximum für gut beleuchtete Umgebungen an.
	TV	Optimiert für das Ansehen von Sportarten in gut beleuchteten Umgebungen.
	Spiele	Optimiert den Projektor für maximalen Kontrast und lebendige Farben.
	Film	Bietet ein Gleichgewicht zwischen Details und Farben für das Ansehen von Filmen.
	Golf	Speziell für Golfsimulatoren angepasst, um den blauen Himmel und das kräftige Grün des Rasens zu verbessern.
	Low Blue Light	Reduziert die Emission von schädlichem blauen Licht, das für das menschliche Sehvermögen schädlich ist.
	Benutzer	Setzt benutzerdefinierte Einstellungen für bestimmte Nutzer. <b>Hinweis:</b> Nach der Auswahl von <b>Benutzer</b> können einige Untermenüs im <b>BILD</b> Menü entsprechend der ausgewählten Eingangsquelle angepasst werden.
Helligkeit	Passt an, wie hell oder dunkel das projizierte Bild sein wird.	

Menü	Beschreibung	
<b>Kontrast</b>	Passt den Unterschied zwischen den hellsten und dunkelsten Teilen des projizierten Bildes an.	
<b>Farbtemp.</b>	9300K	Stellt eine Farbtemperatur ein: warm (6500K) zu kalt (9300K).
	7500K	
	6500K	
	Rot Plus	Passt die Helligkeitsstufe von Rot an.
	Grün Plus	Passt die Helligkeitsstufe von Grün an.
	Blau Plus	Passt die Helligkeitsstufe von Blau an.
	Rot Minus	Passt den Farbtonpegel von Rot an.
	Grün Minus	Passt den Farbtonpegel von Grün an.
	Blau Minus	Passt den Farbtonpegel von Blau an.
<b>Erweitert</b>	Bildschärfe	Passt die Details des projizierten Bildes an. <b>Hinweis:</b> Unterstützt nur den YUV Farbraum.
	Gamma	Passt die Helligkeitsstufen der Graustufen des Projektors an.
	Farbverwaltung	Feinabstimmung der Farben ( <b>Farbton</b> ), Reinheit ( <b>Sättigung</b> ), und Helligkeit/ Weißtemperatur ( <b>Zunahme</b> ) im projizierten Bild.
<b>Farbeinstellung rücksetzen</b>	Setzt die <b>BILD</b> Einstellungen auf ihre Standardwerte zurück.	

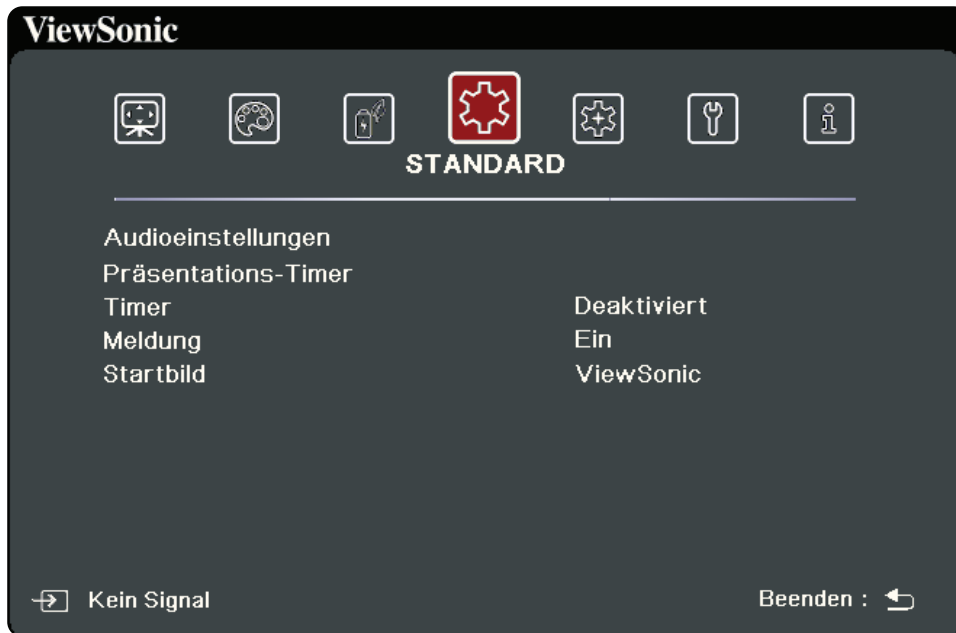
# ENERGIEVERWALTUNG



Menü	Beschreibung	
<b>Gerät autom. einschalten</b>	Signal	Schaltet den Projektor automatisch ein, wenn ein Eingangssignal erkannt wird.
	CEC	Schaltet HDMI CEC kompatible Geräte, die mit dem Projektor verbunden sind, mit einem einfachen Knopfdruck ein oder aus. <b>Hinweis:</b> Damit die CEC Funktion funktioniert, stellen Sie sicher, dass das Gerät ordnungsgemäß an den HDMI-Eingang des Projektors angeschlossen und seine CEC Funktion aktiviert ist.
	Direkt Strom Ein	Schaltet den Projektor automatisch ein, wenn Strom angeschlossen wird.
	<b>Hinweis:</b> Die Aktivierung von <b>Gerät autom. einschalten</b> wird den Energieverbrauch erhöhen. <div style="text-align: center; margin-top: 10px;"> </div>	

Menü	Beschreibung	
Smart Energy	Autom.Abschaltung	Schaltet den Projektor automatisch nach einem festgelegten Zeitraum aus, sobald kein Eingangssignal erkannt wird.
	Sleeptimer	Schaltet den Projektor automatisch nach einem festgelegten Zeitraum aus.
	Energiesparen	Senkt den Stromverbrauch, wenn keine Eingangsquelle erkannt wird.
	<p><b>Hinweis:</b> Die Deaktivierung von <b>Smart Energy</b> wird den Energieverbrauch erhöhen.</p> 	
Einschaltquelle	Ruft direkt nach dem Einschalten des Projektors die gewünschte Eingangsquelle auf.	

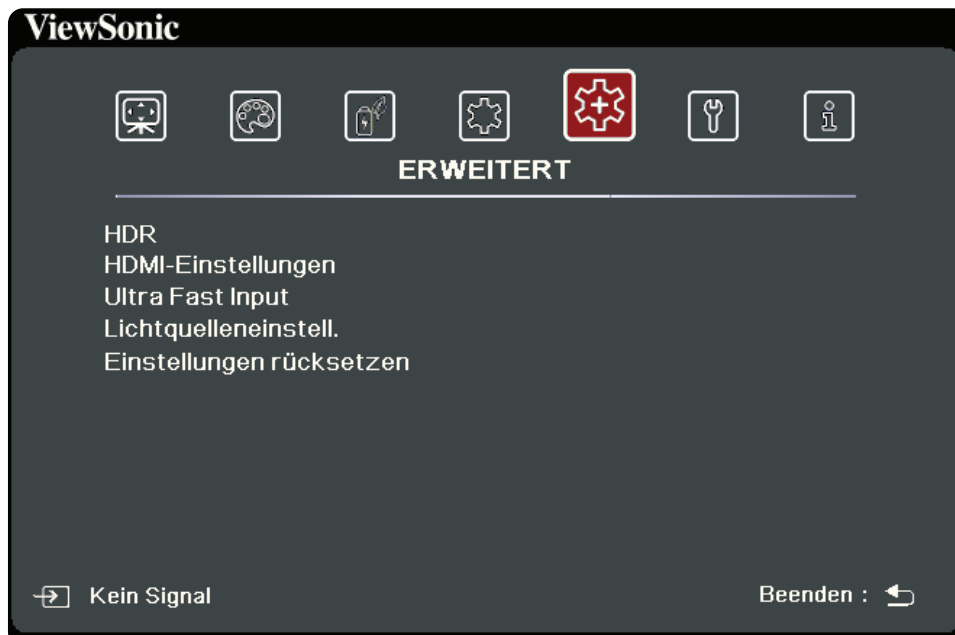
## STANDARD



Menü	Beschreibung	
Audioeinstellungen	Audiomodus	Setzt einen bevorzugten Audiomodus ein, der zu Ihrem Audioinhalt passt.
	Ton aus	Stoppt die Audioausgabe.
	Audiolautstärke	Anpassung der Lautstärke.
	Ton Ein/Aus	Schaltet den hörbaren Signalton während des Starts und Herunterfahrens ein oder aus.
	Audioausgang	Wählen Sie eine Audioausgangsmethode aus integrierte Lautsprecher ( <b>Interner Lautsprecher</b> ), Audioausgangsbuchse ( <b>Audioausgang</b> ) oder HDMI 2 Port ( <b>HDMI ARC</b> ) aus.
Präsentations-Timer	Zeigt die Präsentationszeit auf dem projizierten Bild an, um die Zeitverwaltung bei Präsentationen zu verbessern.	
	Timer Periode	Stellt die Zeitdauer ein. Wenn der Timer bereits läuft, wird er neu gestartet, nachdem <b>Timer Periode</b> geändert wurde.

Menü	Beschreibung		
Präsentations-Timer	Timer Display	Stellt ein, ob der Timer auf dem Bildschirm angezeigt wird und wie lange.	
		Immer	Zeigt den Timer während der Präsentation auf der Leinwand an.
		1 min/2 min/ 3 min	Zeigt den Timer während der letzten 1/2/3 Minuten auf der Leinwand an.
		Niemals	Blendet den Timer während der Präsentation aus.
	Timer Position	Stellt die Timer Position ein.	
	Timer-Zählmethode	Stellt die Zählrichtung ein.	
		Runterzählen	Zählt von der eingestellten Zeit auf Null herab.
		Raufzählen	Zählt von Null zur eingestellten Zeit herauf.
	Erinnerungs-Signalton	Schaltet eine akustische Erinnerung ein. Ein doppelter Signalton ertönt in den letzten 30 Sekunden des Countdown/ Zählvorgangs, und ein dreifacher Signalton ertönt, wenn der Timer abgelaufen ist.	
Zählenbeginnen/Aus	Wählen Sie <b>Zählen beginnen</b> , um den Timer zu aktivieren. Wählen Sie <b>Aus</b> , um ihn abubrechen.		
Timer	Ermöglicht es dem Projektor, nach einer bestimmten Zeit automatisch zum projizierten Bild zurückzukehren, wenn auf einem leeren Bildschirm keine Aktion ausgeführt wird. <b>Achtung:</b> Blockieren Sie nicht die Projektionslinse, während der Projektor in Betrieb ist, da dies dazu führen kann, dass Objekte überhitzen und möglicherweise Feuer fangen.		
Meldung	Schaltet Erinnerungsmeldungen ein oder aus.		
Startbild	Setzt das Startlogo, wenn der Projektor eingeschaltet wird.		

## ERWEITERT



Menü	Beschreibung	
HDR	HDR/HLG	Erkennt automatisch den Dynamikumfang der Quelle und optimiert die Bildgamma- und Farbeinstellungen, um Inhalte unter einer Vielzahl von Lichtbedingungen wiederzugeben. <b>Hinweis:</b> SDR kann ebenfalls ausgewählt werden.
	EOTF	Passt die Helligkeitsstufen des projizierten Bildes automatisch an die Eingangsquelle an. <b>Hinweis:</b> Die Standardeinstellung <b>Mittel</b> wird empfohlen. Wenn die Helligkeit des projizierten Bildes zu dunkel ist, verwenden Sie <b>Niedrig</b> .

Menü	Beschreibung		
HDMI-Einstellungen	HDMI-Format	Auto	Stellt den Projektor auf die automatische Erkennung der Farbraumeinstellung des Eingangssignals ein.
		RGB	Stellt den Farbraum auf RGB ein.
		YUV	Stellt den Farbraum auf YUV ein.
	HDMI-Bereich	Auto	Stellt den Projektor auf die automatische Erkennung des HDMI Bereichs des Eingangssignals ein.
		Verbessert	Stellt den HDMI Farbbereich auf 0–255 ein.
		Normal	Stellt den HDMI Farbbereich auf 16-235 ein.
Ultra Fast Input	<p>Reduziert die Eingangsverzögerung/Latenz zum Projektor.</p> <p><b>Hinweis: Ultra Fast Input</b> unterstützt bis zu 240 Hz bei 1080p Auflösung und bis zu 60 Hz bei 4K Auflösung. Diese Funktion wird automatisch aktiviert, wenn <b>Schrägposition</b>, <b>Eckenanp.</b>, <b>Overscan</b> und <b>Bildformat</b> auf die Werkseinstellungen zurückgesetzt sind.</p>		

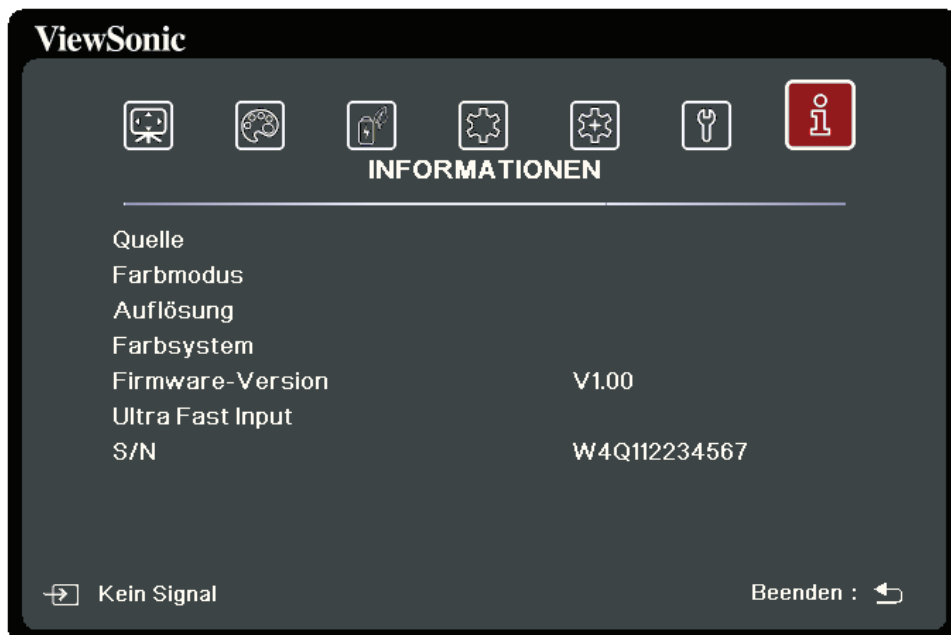
Menü	Beschreibung		
<b>Lichtquelleneinstell.</b>	Lichtquellenmodus	Normal	Setzt die Helligkeitsstufe auf maximal.
		Eco	Reduziert den Stromverbrauch der Lichtquelle um 40% und senkt die Helligkeitsstufe.
		Benutzer	Ermöglicht Ihnen die Anpassung der Lichtquellenleistung.
	Lichtquellenleistung	Steht nur zur Verfügung, wenn <b>Lichtquellenmodus</b> im <b>Benutzer</b> ist.	
	Lichtquellenstunden zurücksetzen	Setzt den Timer für die Lichtquelle zurück, nachdem eine neue Lichtquelle installiert wurde.	
	Informationen über Lichtquellenstunden	Lichtquellennutzungsdauer	Zeigt die Betriebsstunden der Lichtquelle an.
Normal			
Benutzer			
<b>Einstellungen rücksetzen</b>	Setzt die <b>ERWEITERT</b> Einstellungen auf ihre Standardwerte zurück. <b>Hinweis:</b> Wenn ausgewählt, bleiben die folgenden Einstellungen unverändert: <b>Sprache, Projektorposition, Höhenmodus, Sicherheitseinstell., Eckenanp., Schrägposition.</b>		

## SYSTEM



Menü	Beschreibung	
<b>Sprache</b>	Hiermit können Sie die Sprache des On-Screen Display Menüs festlegen.	
<b>Projektorposition</b>	Stellt die Position des Projektors ein.	
<b>Menüeinstellungen</b>	Menü Anzeigezeit	Stellt die Dauer ein, wie lange das On-Screen Display Menü nach der letzten Interaktion aktiv bleibt.
	Menüposition	Stellt die Bildschirmposition des On-Screen Display Menüs ein.
<b>Höhenmodus</b>	Wenn aktiviert, erhöht sich die Lüftergeschwindigkeit für bessere Kühlung und Leistung. Wird empfohlen für Umgebungen zwischen 1501–3000 m (4924–9843 Fuß) über dem Meeresspiegel.	
<b>Schnelle Auto-Suche</b>	Sucht automatisch nach einem verfügbaren Eingangssignal.	
<b>Sicherheitseinstell.</b>	Verhindert unbefugten Zugriff auf den Projektor.	
<b>Bedientastefeldsperre</b>	Sperrt die Tasten der Projektoranzeige.	
<b>Baudrate</b>	Setzt die Baudrate auf 9600, damit Sie eine Verbindung zum Projektor über ein entsprechendes RS-232 Kabel herstellen und den Projektor über RS-232 Befehle steuern können.	

## INFORMATIONEN



Menü	Beschreibung
<b>Quelle</b>	Zeigt das aktuelle Eingangssignal an.
<b>Farbmodus</b>	Zeigt den ausgewählten Modus im Menü <b>BILD</b> an.
<b>Auflösung</b>	Zeigt die aktuelle Auflösung an.
<b>Farbsystem</b>	Zeigt das Eingangssystemformat an.
<b>Firmware-Version</b>	Zeigt die aktuelle Firmware Version.
<b>Ultra Fast Input</b>	Zeigt an, ob die Funktion ein- oder ausgeschaltet ist.
<b>S/N</b>	Zeigt die Projektor Seriennummer an.

# Anhang

## Technische Daten

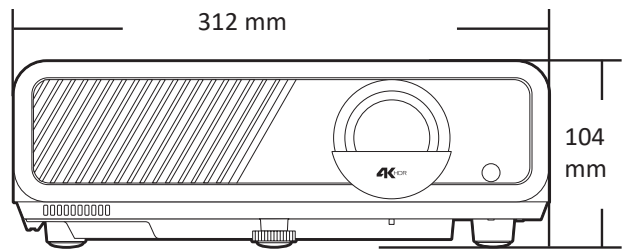
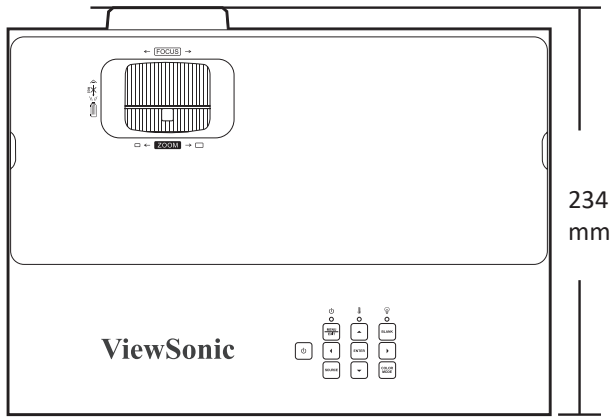
Merkmal	Kategorie	Technische Daten	
		LX720-4K/LX720-4KE/LX720-4KB/LX720-4KN/V724K	LX750-4K/LX750-4KN/LX750-4KE/LX750-4KB/V754K
Projektor	Typ	0,47" 4K UHD, Laser	
	Anzeigegröße	60 Zoll–300 Zoll	
	Projektionsabstand	1,125~1,463 (95"±3% @ 2,37m)	
	Lichtquellentyp	Laser	
	Anzeigesystem	1-CHIP DMD	
Eingangssignal	HDMI	f <sub>h</sub> : 15–135 kHz, f <sub>v</sub> : 23–240 Hz, Max. Pixelrate: 600 MHz	
Auflösung	Nativ	3840 x 2160	
Ein/Aus	Netzeingangsspannung	AC 100-240V, 50/60 Hz (automatische Umschaltung)	
Betriebsbedingungen	Meereshöhe	0 m–762 m bei 0°C–40°C	
		0 Fuß–2500 Fuß bei 32°F–104°F	
		762 m–1524 m bei 0°C–35°C	
		2500 Fuß–5000 Fuß bei 32°F–95°F	
		1524 m–3657,6 m bei 0°C–30°C	
		5000 Fuß–12000 Fuß bei 32°F–86°F	
	Relative Luftfeuchtigkeit	0%–90% (nicht kondensierend)	
	Temperatur	0°C–40°C 32°F–104°F	
Lagerbedingungen	Meereshöhe	0 km–12,1 km	
		0 Fuß–40000 Fuß	
	Relative Luftfeuchtigkeit	0%–90% (nicht kondensierend)	
		-20°C–60°C -4°F–140°F	
Abmessungen	Physisch (B x H x T)	312 mm x 104 mm x 234 mm	
		12,3 Zoll x 4,1 Zoll x 9,2 Zoll	
Gewicht	Physisch	3,5 kg	
		7,72 lb	
Stromverbrauch	Ein <sup>1</sup>	143W (Typisch)	173W (Typisch)
	Aus	< 0,5W (Standby)	



Die Begriffe HDMI, HDMI High-Definition Multimedia Interface, HDMI-Aufmachung (HDMI Trade Dress) und die HDMI-Logos sind Marken oder eingetragene Marken von HDMI Licensing Administrator, Inc.

1 – Die Testbedingungen entsprechen den EEI-Normen.

# Projektor Abmessungen



## On-Screen Display Menübaum

Hauptmenü	Untermenü	Menüoption	
DISPLAY	Bildformat	Auto	
		4:3	
		16:9	
		16:10	
		2,35:1	
		Nativ	
	Schrägposition	Vertikal	+40~-40
		Horizontal	+40~-40
		Drehung	+40~-40
	Eckenanp.	Oben rechts	45 Grad
			90 Grad
		Oben links	45 Grad
			90 Grad
		Unten rechts	45 Grad
			90 Grad
		Unten links	45 Grad
			90 Grad
	Overscan	Aus	
		1	
		2	
		3	
4			
5			

Hauptmenü	Untermenü	Menüoption		
<b>BILD</b>	Farbmodus	Max. Helligkeit		
		TV		
		Spiele		
		Film		
		Golf		
		Low Blue Light		
		Benutzer		
	Helligkeit	(0–100)		
	Kontrast	(-50–50)		
	Farbtemp.	9300K		
		7500K		
		6500K		
		Rot Plus		(0–100)
		Grün Plus		(0–100)
		Blau Plus		(0–100)
		Rot Minus		(-50–50)
		Grün Minus		(-50–50)
		Blau Minus		(-50–50)
	Erweitert	Bildschärfe		(0–31)
		Gamma		1,8
				2,2
				2,35
				2,5
				Cubic
		Farbverwaltung		Primärfarben
				Farbton
				Sättigung
				Zunahme
	Farbeinstellung rücksetzen	Zurücksetzen		
		Abbrechen		

Hauptmenü	Untermenü	Menüoption	
<b>ENERGIEVERWALTUNG</b>	Gerät autom. einschalten	Signal	Deaktiviert
			Aktivieren
		CEC	Deaktiviert
			Aktivieren
		Direkt Strom Ein	Deaktiviert
			Aktivieren
	Smart Energy	Autom. Abschaltung	Deaktiviert
			10 min
			20 min
			30 min
		Sleeptimer	Deaktiviert
			30 min
			1 Std
			2 Std
			3 Std
			4 Std
			8 Std
		12 Std	
		Energiesparen	Deaktiviert
	Aktivieren		
Einschaltquelle	Deaktiviert		
	HDMI 1		
	HDMI 2		
<b>STANDARD</b>	Audioeinstellungen	Audiomodus	Musik
			Sprache
			Film
		Ton aus	Ein
			Aus
		Audiolautstärke	(0-20)
		Ton Ein/Aus	Ein
			Aus
		Audioausgang	Interner Lautsprecher
	Audioausgang		
HDMI ARC			

Hauptmenü	Untermenü	Menüoption	
<b>STANDARD</b>	Präsentations-Timer	Timer Periode	(1–240 Min.)
		Timer Display	Immer
			1 min
			2 min
			3 min
			Niemals
		Timer Position	Oben links
			Unten links
			Oben rechts
			Unten rechts
		Timer-Zählmethode	Runterzählen
			Raufzählen
		Erinnerungs-Signalton	Ein
			Aus
	Zählen beginnen		
		Aus	
	Timer	Deaktiviert	
		5 min	
		10 min	
		15 min	
		20 min	
		25 min	
		30 min	
	Meldung	Ein	
		Aus	
	Startbild	Schwarz	
		Blau	
ViewSonic			

Hauptmenü	Untermenü	Menüoption	
ERWEITERT	HDR	HDR/HLG	Auto
			SDR
		EOTF	Niedrig
			Mittel
			Hoch
		HDMI-Einstellungen	HDMI-Format
	RGB		
	YUV		
	HDMI-Bereich		Auto
			Verbessert
			Normal
	Ultra Fast Input	Inaktiv	
		Aktiv	
	Lichtquelleneinstell.	Lichtquellenmodus	Normal
			Eco
			Benutzer
		Lichtquellenleistung	40%–100%
		Lichtquellenstunden zurücksetzen	
		Informationen über Lichtquellenstunden	Lichtquellennutzungsdauer
			Normal
			Eco
	Benutzer		
	Einstellungenrücksetzen	Zurücksetzen	
Abbrechen			

Hauptmenü	Untermenü	Menüoption		
<b>SYSTEM</b>	Sprache	Mehrsprachige OSD-Auswahl		
	Projektorposition	Tisch vorne		
		Tisch hinten		
		Decke hinten		
		Decke vorne		
	Menüeinstellungen	Menü Anzeigezeit	5 s	
			10 s	
			15 s	
			20 s	
			25 s	
			30 s	
		Menüposition	Mitte	
			Oben links	
			Oben rechts	
			Unten links	
	Höhenmodus	Ein		
		Aus		
	Schnelle Auto-Suche	Ein		
		Aus		
	Sicherheitseinstell.	Passwort ändern		
Einschaltsperr		Ein		
Bedientastenfeldsperr	Ein			
	Aus			
Baudrate	9600			
<b>INFORMATIONEN</b>	Quelle			
	Farbmodus			
	Auflösung			
	Farbsystem			
	Firmware-Version			
	Ultra Fast Input			
	S/N			

# Unterstützte Auflösungen und Timings

## HDMI

### PC Signal

Signal	Bildformat	Auflösung	Bildwiederholfrequenz
VGA	4:3	640 x 480	60, 72, 75 Hz
SVGA	4:3	800 x 600	60, 72, 75, 120 Hz
XGA	4:3	1024 x 768	60, 72, 75, 120 Hz
	4:3	1152 x 864	75 Hz
HD	16:9	1280 x 720	60, 120 Hz
WXGA	15:9	1280 x 768	60 Hz
	16:10	1280 x 800	60, 75, 120 Hz
	16:9	1366 x 768	60 Hz
Quad-VGA	4:3	1280 x 960	60 Hz
SXGA	5:4	1280 x 1024	60, 75 Hz
SXGA+	4:3	1400 x 1050	60 Hz
WXGA+	16:10	1440 x 900	60 Hz
UXGA	4:3	1600 x 1200	60 Hz
WSXGA+	16:10	1680 x 1050	60 Hz
WUXGA	16:10	1920 x 1200	60 Hz
MAC 19"	4:3	1024 x 768	75 Hz
HDTV (1080p)	16:9	1920 x 1080	60, 120, 240 Hz
	21:9	2560 x 1080	60 Hz
	16:9	2560 x 1440	60, 120 Hz
4K UHD	16:9	3840 x 2160	30, 60 Hz

### Videosignal

Signal	Bildformat	Auflösung	Bildwiederholfrequenz
SDTV (480p)	4:3/16:9	720 x 480	60 Hz
SDTV (576p)	4:3/16:9	720 x 576	50 Hz
HDTV (720p)	16:9	1280 x 720	50, 60 Hz
HDTV (1080p)	16:9	1920 x 1080	24, 50, 60, 120, 240 Hz
HDTV (4K)	16:9	3840 x 2160	24, 25, 30, 50, 60 Hz

# Fehlerbehebung

## Projektor lässt sich nicht einschalten

Prüfungen zur Fehlerbehebung	Ja/Nein	Mögliche Lösungen
Leuchtet die Stromanzeige?	Ja	Schalten Sie den Projektor aus und dann wieder ein.
	Nein	Überprüfen Sie die Stromverbindung zwischen dem Projektor und der Steckdose.
Ist das Netzkabel in eine Steckdose gesteckt?	Ja	Versuchen Sie eine andere Steckdose oder verwenden Sie ein anderes elektrisches Gerät, um zu bestätigen, dass diese Steckdose funktioniert.
	Nein	Stecken Sie das Stromkabel in eine Steckdose und drücken Sie die <b>Ein/Aus</b> Taste auf dem Tastenfeld des Projektors oder der Fernbedienung.

## Es wird kein Bild angezeigt

Prüfungen zur Fehlerbehebung	Ja/Nein	Mögliche Lösungen
Ist Ihr PC/Videogerät eingeschaltet oder befindet es sich im Energiesparmodus?	Ja	Überprüfen Sie die Kabelverbindung zwischen Ihrem PC/Videogerät und dem Projektor.
	Nein	Schalten Sie Ihr PC/Videogerät ein oder wecken Sie es aus dem Energiesparmodus. Wenn Sie Zweifel haben, konsultieren Sie die Dokumentation Ihres PC/Videogeräts.
Ist die Bildquelle korrekt ausgewählt?	Ja	Schalten Sie den Projektor aus und dann wieder ein.
	Nein	Wählen Sie die richtige Eingangsquelle aus. Wenn mehrere Geräte angeschlossen sind, passen Sie die Eingangsquelle manuell an, indem Sie die Quelleneingang Taste am Tastenfeld des Projektors oder der Fernbedienung drücken.

## Bild ist auf dem Kopf oder gespiegelt

Prüfungen zur Fehlerbehebung	Ja/Nein	Mögliche Lösungen
Ist der Projektor an der Decke aufgehängt?	Ja	Überprüfen Sie die <b>Decke vorne/Decke hinten</b> Option.
	Nein	Schalten Sie den Projektor aus und dann wieder ein.
Steht der Projektor auf einem Tisch/Boden?	Ja	Überprüfen Sie die <b>Tisch vorne/Tisch hinten</b> Option.
	Nein	Schalten Sie den Projektor aus und dann wieder ein.

## Bild ist verschwommen

Prüfungen zur Fehlerbehebung	Ja/Nein	Mögliche Lösungen
Ist die Linse verschmutzt?	Ja	Befolgen Sie das Verfahren im Abschnitt „Wartung“, um die Linse zu reinigen.
	Nein	Drehen Sie den <b>Fokusring</b> , bis das Bild scharf ist.

## Bild wird nicht korrekt angezeigt

Prüfungen zur Fehlerbehebung	Ja/Nein	Mögliche Lösungen
Ist das Bild abgeschnitten oder passt nicht auf den Bildschirm?	Ja	Drücken Sie die <b>Vergrößern/Verkleinern</b> Taste auf der Fernbedienung, um zur ursprünglichen Bildgröße zurückzukehren. Wenn das Bild immer noch nicht korrekt angezeigt wird, setzen Sie die <b>BILD</b> Einstellungen zurück.
	Nein	Zurücksetzen der <b>BILD</b> Einstellungen.

## Die Fernbedienung funktioniert nicht

Prüfungen zur Fehlerbehebung	Ja/Nein	Mögliche Lösungen
Gibt es Hindernisse zwischen der Fernbedienung und dem Projektor?	Ja	Entfernen Sie das/die Hindernis(se).
	Nein	Zielen Sie mit der Fernbedienung auf den IR-Empfänger des Projektors innerhalb der effektiven Entfernung und Winkel, wenn Sie eine Aktion ausführen.  Verwandte Abschnitte: <ul style="list-style-type: none"> <li>• "Empfänger Reichweite"</li> </ul>
Sind die Batterien richtig eingesetzt?	Ja	Wenn die Fernbedienung immer noch nicht funktioniert, versuchen Sie einen neuen Satz Batterien, um zu bestätigen, dass die aktuellen Batterien Strom haben.
	Nein	Setzen Sie die Batterien erneut ein.  Verwandte Abschnitte: <ul style="list-style-type: none"> <li>• "Einsetzen der Batterien"</li> </ul>



### Wichtig

Wenn ein Problem weiterhin nicht gelöst oder hier nicht aufgeführt ist, folgen Sie den nachstehenden Schritten, um Ihren Projektor neu zu starten.

1. Drücken Sie die **Ein/Aus** Taste auf dem Tastenfeld des Projektors oder der Fernbedienung, um ihn auszuschalten.
2. Ziehen Sie das Stromkabel aus der Steckdose und warten Sie mindestens fünf Minuten.
3. Stecken Sie das Stromkabel wieder ein.
4. Drücken Sie auf die **Ein/Aus** Taste, um den Projektor einzuschalten.

Wenn nach dem Neustart des Projektors kein normaler Betrieb wiederhergestellt wird, wenden Sie sich an Ihren Händler oder Servicecenter zur Unterstützung.

## LED Anzeigen

Status und Beschreibung			
Normaler Standby (> 0,5 W)	Grün blinkend (schnell)	Aus	Aus
Einschalten (Aufwärmen)	Grün leuchtend	Aus	Grün leuchtend
Ausschalten (Abkühlen)	Grün blinkend	Aus	Aus
Lichtquelle Fehler	Aus	Aus	Rot leuchtend
Lüfterfehler	Aus oder rot blinkend	Rot leuchtend oder rot blinkend	Aus, rot leuchtend, grün leuchtend oder orange leuchtend
Temperaturfehler	Orange leuchtend	Rot	Rot leuchtend oder grün leuchtend

**Hinweis:** Wenn kein normaler Betrieb wiederhergestellt wird, wenden Sie sich an Ihren Händler oder Servicecenter zur Unterstützung.

# Wartung

## Allgemeine Vorsichtsmaßnahmen

- Vor der Durchführung von Wartungsarbeiten den Projektor ausschalten und das Stromkabel von der Steckdose trennen.
- Sprühen oder gießen Sie keine Flüssigkeit direkt auf den Projektor.
- Behandeln Sie den Projektor vorsichtig, da Kratzer auf dunklen Modellen möglicherweise sichtbarer sind.

## Reinigung der Objektivlinse

- Verwenden Sie einen Luftbläser, um Staub zu entfernen.
- Verwenden Sie Reinigungspapier für Linsen oder ein weiches, feuchtes Tuch mit Linsenreiniger, um Flecken von den Linsen sanft abzuwischen.

**Wichtig:** Verwenden Sie keine scheuernden Materialien oder Glasreiniger zur Reinigung der Linse.

## Reinigung des Gehäuses

- Mit einem weichen, trockenen Tuch reinigen.
- Wenn das Gehäuse immer noch nicht sauber ist, tragen Sie eine kleine Menge eines nicht ammoniakhaltigen, nicht alkoholischen, milden, nicht scheuernden Reinigungsmittels auf ein sauberes, weiches, fusselfreies Tuch auf und wischen Sie dann die Oberfläche ab.

**Wichtig:** Verwenden Sie auf keinen Fall Wachs, Alkohol, Benzol, Verdünner oder andere chemische Reinigungsmittel zum Reinigen.

## Aufbewahrung des Projektors

Wenn der Projektor über einen längeren Zeitraum nicht genutzt werden soll, beachten Sie Folgendes:

- Klappen Sie den Einstellfuß vollständig zurück.
- Nehmen Sie die Batterien aus der Fernbedienung.
- Verpacken Sie den Projektor in der Originalverpackung.
- Bewahren Sie den Projektor an einem Ort auf, der innerhalb der Aufbewahrungsbedingungen des Projektors liegt.

## Haftungsausschluss

- ViewSonic® empfiehlt nicht die Verwendung von ammoniak- oder alkoholhaltigen Reinigungsmitteln auf der Linse oder dem Gehäuse. Es wurde berichtet, dass einige chemische Reinigungsmittel die Linse und/oder das Gehäuse des Projektors beschädigt haben.
- ViewSonic® haftet nicht für Schäden durch die Anwendung von Reinigungsmitteln, die auf Ammoniak oder Alkohol basieren.

# Informationen zu Richtlinien und Service

## Informationen zur Konformität

Dieser Abschnitt behandelt sämtliche Verbindungsanforderungen und Erklärungen bezüglich behördlicher Vorschriften. Bestätigte entsprechende Anwendungen beziehen sich auf Typenschilder und relevante Kennzeichnungen am Gerät.

### FCC-Erklärung

Dieses Gerät erfüllt Teil 15 der FCC-Regularien. Der Betrieb unterliegt den folgenden beiden Voraussetzungen: (1) Dieses Gerät darf keine Störungen verursachen, und (2) dieses Gerät muss jegliche empfangenen Störungen hinnehmen, einschließlich Störungen, die zu unbeabsichtigtem Betrieb führen können. Dieses Gerät wurde getestet und als mit den Grenzwerten für Digitalgeräte der Klasse B gemäß Teil 15 der FCC-Regularien übereinstimmend befunden.

Diese Grenzwerte wurden geschaffen, um angemessenen Schutz gegen Störungen beim Betrieb in Wohngebieten zu gewährleisten. Dieses Gerät erzeugt, verwendet und kann Hochfrequenzenergie abstrahlen und kann - falls nicht in Übereinstimmung mit den Bedienungsanweisungen installiert und verwendet - Störungen der Funkkommunikation verursachen. Allerdings ist nicht gewährleistet, dass es in bestimmten Installationen nicht zu Störungen kommt. Falls diese Ausrüstung Störungen des Radio- oder Fernsehempfangs verursachen sollte, was leicht durch Aus- und Einschalten der Ausrüstung herausgefunden werden kann, wird dem Anwender empfohlen, die Störung durch eine oder mehrere der folgenden Maßnahmen zu beseitigen:

- Neuausrichtung oder Neuplatzierung der Empfangsantenne(n).
- Vergrößern des Abstands zwischen Gerät und Empfänger.
- Anschluss des Gerätes an einen vom Stromkreis des Empfängers getrennten Stromkreis.
- Hinzuziehen des Händlers oder eines erfahrenen Radio-/Fernsehtechnikers.

**Warnung:** Darüber hinaus können jegliche Änderungen oder Modifikationen, die nicht ausdrücklich von der für die Übereinstimmung verantwortlichen Stelle zugelassen sind, Ihre Berechtigung zum Betrieb des Gerätes erlöschen lassen.

## **FCC-Erklärung zur Strahlenbelastung**

Diese Ausrüstung erfüllt die FCC-Hochfrequenzbelastungsgrenzwerte, die für ein unbeaufsichtigtes Umfeld festgelegt wurden. Der Endanwender muss bestimmte Bedienungsanweisungen einhalten, um die Vorschriften zur HF-Aussetzung zu erfüllen.

Dieser Sender darf nicht gemeinsam mit jeglichen anderen Antennen oder Sendern installiert oder betrieben werden. Dieses Gerät sollte so installiert und betrieben werden, dass grundsätzlich ein minimaler Abstand von 20 cm zwischen Sender und menschlichem Körper verbleibt.

Eine Bedienungsanleitung für ein Gerät, das beabsichtigt oder unbeabsichtigt Strahlung verursachen kann, muss den Nutzer darauf hinweisen, dass Änderungen oder Modifikationen, die nicht ausdrücklich von der für die Übereinstimmung verantwortlichen Stelle zugelassen wurden, die Berechtigung des Nutzers zum Betrieb der Ausrüstung erlöschen lassen.

## **Industry-Canada-Erklärung**

This Class B digital apparatus complies with Canadian ICES-003.

Cet appareil numérique de classe B est conforme à la norme NMB-003 du Canada.  
CAN ICES (B)/NMB (B)

## **IC-Erklärung**

Dieses Gerät stimmt mit dem/den lizenzfreien RSS-Standard(s) von Industry Canada überein. Der Betrieb unterliegt den folgenden beiden Voraussetzungen: (1) Dieses Gerät darf keine Störungen verursachen, und (2) dieses Gerät muss jegliche empfangenen Störungen hinnehmen, einschließlich Störungen, die zu unbeabsichtigtem Betrieb führen können.

Le présent appareil est conforme aux CNR d'Industrie Canada applicables aux appareils radio exempts de licence. L'exploitation est autorisée aux deux conditions suivantes : ( 1 ) l'appareil ne doit pas produire de brouillage, et ( 2 ) l'utilisateur de l'appareil doit accepter tout brouillage radioélectrique subi, même si le brouillage est susceptible d'en compromettre le fonctionnement.

## **Erklärung zum Ländercode**

Bei den auf den US-/kanadischen Märkten erhältlichen Produkten sind nur die Kanäle 1 bis 11 verfügbar. Die Auswahl anderer Kanäle ist nicht möglich.

Pour les produits disponibles aux États-Unis/Canada du marché, seul le canal 1 à 11 peuvent être exploités. Sélection d'autres canaux n'est pas possible.

## IC-Erklärung zur Strahlenbelastung

Diese Ausrüstung erfüllt die IC RSS-102-Hochfrequenzbelastungsgrenzwerte, die für ein unbeaufsichtigtes Umfeld festgelegt wurden. Dieses Gerät sollte so installiert und betrieben werden, dass grundsätzlich ein minimaler Abstand von 20 cm zwischen Sender und menschlichem Körper verbleibt. Das Gerät für das Band 5150 bis 5825 MHz ist zur Reduzierung der Gefahr von Störungen bei mobilen Satellitensystemen, die denselben Kanal nutzen, nur für die Nutzung im Innenbereich vorgesehen.

Cet équipement est conforme aux limites d'exposition aux rayonnements IC établies pour un environnement non contrôlé. Cet équipement doit être installé et utilisé avec un minimum de 20cm de distance entre la source de rayonnement et votre corps. Les dispositifs fonctionnant dans la bande 5150-5825 MHz sont réservés uniquement pour une utilisation à l'intérieur afin de réduire les risques de brouillage préjudiciable aux systèmes de satellites mobiles utilisant les mêmes canaux.

## CE-Konformität für europäische Länder

**CE** Das Gerät entspricht der EMV-Richtlinie 2014/30/EU und Niederspannungsrichtlinie 2014/35/EU. Ökodesign-Richtlinie 2009/125/EG.

## Folgende Informationen gelten nur für EU-Mitgliedstaaten:

Die rechts gezeigte Kennzeichnung erfolgt in Übereinstimmung mit der Richtlinie zur Entsorgung elektrischer und elektronischer Altgeräte 2012/19/EU (WEEE). Das Kennzeichen gibt an, dass das Gerät NICHT mit dem unsortierten Hausmüll entsorgt werden darf, sondern entsprechend örtlicher Gesetze an Rückgabe- und Sammelsysteme übergeben werden muss.



## RoHS2-Konformitätserklärung

Dieses Produkt wurde in Übereinstimmung mit der Richtlinie 2011/65/EU des Europäischen Parlaments und des Rates zur Beschränkung des Einsatzes bestimmter gefährlicher Stoffe in Elektro- und Elektronikgeräte (RoHS2-Richtlinie) entwickelt und hergestellt und gilt als mit den vom Ausschuss für die Anpassung der Richtlinien an den technischen Fortschritt festgelegten maximalen Konzentrationen wie nachstehend gezeigt übereinstimmend:

Substanz	Empfohlene maximale Konzentration	Tatsächliche Konzentration
Blei (Pb)	0,1%	< 0,1%
Quecksilber (Hg)	0,1%	< 0,1%
Cadmium (Cd)	0,01%	< 0,01%
Sechswertiges Chrom (Cr <sup>6+</sup> )	0,1%	< 0,1%
Polybromierte Biphenyle (PBB)	0,1%	< 0,1%
Polybromierte Biphenylether (PBDE)	0,1%	< 0,1%
Bis(2-Ethylhexyl)phthalat (DEHP)	0,1%	< 0,1%
Benzylbutylphthalat (BBP)	0,1%	< 0,1%
Dibutylphthalat (DBP)	0,1%	< 0,1%
Diisobutylphthalat (DIBP))	0,1%	< 0,1%

**Bestimmte Komponenten des Produktes sind, wie oben erklärt, unter Anhang III der RoHS2-Richtlinien wie nachstehend angegeben ausgenommen. Beispiele ausgenommener Komponenten:**

- Quecksilber in Kaltkathoden-Leuchtstofflampen und Leuchtstofflampen mit externer Elektrode (CCFL und EEFL) für besondere Zwecke, ohne (je Lampe) folgende Werte zu überschreiten:
  - » Geringe Länge (500 mm): maximal 3,5 mg pro Lampe.
  - » Mittlere Länge (> 500 mm und 1.500 mm): maximal 5 mg pro Lampe.
  - » Große Länge (> 1.500 mm): maximal 13 mg pro Lampe.
- Blei im Glas von Kathodenstrahlröhren.
- Blei im Glas von Fluoreszenzröhren mit maximal 0,2 Gewichtsprozent.
- Blei als Legierungselement in Aluminium mit bis zu 0,4 Gewichtsprozent.
- Blei in Kupferlegierung mit maximal 4 Gewichtsprozent.
- Blei in Lötmitteln mit hoher Schmelztemperatur (d. h. bleibasierte Legierungen mit einem Bleianteil von 85 Gewichtsprozent oder mehr)
- Elektrische und elektronische Komponenten mit Bleianteil in Glas oder Keramik, ausgenommen dielektrischer Keramik in Kondensatoren, z. B. piezoelektrische Geräte, oder in einem Glas- oder Keramik-Matrix-Verbund.

## Indische Beschränkung zu gefährlichen Stoffen

Erklärung zur Beschränkung gefährlicher Stoffe (Indien). Dieses Produkt stimmt mit der „India E-waste Rule 2011“ überein, die den Einsatz von Blei, Quecksilber, sechswertigem Chrom, polybromierten Biphenylen oder polybromierten Diphenylethern in Konzentrationen von mehr als 0,1 Gewichtsprozent und 0,01 Gewichtsprozent bei Cadmium untersagt, unter Berücksichtigung der Ausnahmen in Schedule 2 der Vorschrift.

## Entsorgung zum Ende der Einsatzzeit

ViewSonic® nimmt den Umweltschutz sehr ernst, verpflichtet sich daher zu umweltfreundlichen Lebens- und Arbeitsweisen. Vielen Dank für Ihre Mitwirkung an einem intelligenteren, umweltfreundlicheren Einsatz moderner Computertechnik. Bitte besuchen Sie ViewSonic®-Webseite für weitere Informationen.

### USA und Kanada:

<https://www.viewsonic.com/us/go-green-with-viewsonic>

### Europa:

<https://www.viewsonic.com/eu/environmental-social-governance/recycle>

### Taiwan:

<https://recycle.moenv.gov.tw/>

**Anwender aus der EU kontaktieren uns bitte, wenn Sicherheitsprobleme/Vorfälle in Verbindung mit dem Problem auftreten:**

ViewSonic Europe Limited



Haaksbergweg 75  
1101 BR Amsterdam  
Netherlands



+31 (0) 650608655



[EPREL@viewsoniceurope.com](mailto:EPREL@viewsoniceurope.com)



<https://www.viewsonic.com/eu/>

## Hinweise zum Urheberrecht

Copyright© ViewSonic® Corporation, 2026. Alle Rechte vorbehalten.

Macintosh und Power Macintosh sind eingetragene Marken von Apple Inc.

Microsoft, Windows und das Windows-Logo sind eingetragene Marken der Microsoft Corporation in den Vereinigten Staaten und anderen Ländern.

ViewSonic® und das Logo mit den drei Vögeln sind eingetragene Marken der ViewSonic® Corporation.

VESA ist eine eingetragene Marke der Video Electronics Standards Association. DPMS, DisplayPort und DDC sind Marken der VESA.

ENERGY STAR® ist eine eingetragene Marke der US-amerikanischen Umweltschutzbehörde (Environmental Protection Agency, EPA).

Als ENERGY STAR®-Partner erklärt die ViewSonic® Corporation, dass dieses Produkt die ENERGY STAR®-Richtlinien für Energieeffizienz erfüllt.

**Haftungsausschluss:** Die ViewSonic® Corporation haftet nicht für technische oder inhaltliche Fehler sowie für Auslassungen dieser Dokumentation. Ferner übernimmt die ViewSonic Corporation keine Haftung für Folgeschäden, die durch Einsatz der Begleitmaterialien oder Nutzung und Leistung des Produktes entstehen.

Im Zuge ständiger Qualitätsverbesserung behält sich die ViewSonic® Corporation vor, technische Daten des Produktes ohne Vorankündigung zu ändern. Die Angaben in diesem Dokument können daher Änderungen unterworfen werden.

Kein Teil dieses Dokumentes darf ohne vorherige schriftliche Genehmigung der ViewSonic® Corporation kopiert, reproduziert oder übertragen werden.

## Kundendienst

Für technischen Support oder Produktkundendienst beachten Sie die nachstehende Tabelle oder kontaktieren Ihren Wiederverkäufer.

**Hinweis:** Sie müssen die Seriennummer des Produktes angeben.

Land/Region	Webseite	Land/Region	Webseite
<b>Asien-Pazifik-Raum und Afrika</b>			
Australia	<a href="http://www.viewsonic.com/au/">www.viewsonic.com/au/</a>	Bangladesh	<a href="http://www.viewsonic.com/bd/">www.viewsonic.com/bd/</a>
中国 (China)	<a href="http://www.viewsonic.com.cn">www.viewsonic.com.cn</a>	香港 (繁體中文)	<a href="http://www.viewsonic.com/hk/">www.viewsonic.com/hk/</a>
Hong Kong (English)	<a href="http://www.viewsonic.com/hk-en/">www.viewsonic.com/hk-en/</a>	India	<a href="http://www.viewsonic.com/in/">www.viewsonic.com/in/</a>
Indonesia	<a href="http://www.viewsonic.com/id/">www.viewsonic.com/id/</a>	Israel	<a href="http://www.viewsonic.com/il/">www.viewsonic.com/il/</a>
日本 (Japan)	<a href="http://www.viewsonic.com/jp/">www.viewsonic.com/jp/</a>	Korea	<a href="http://www.viewsonic.com/kr/">www.viewsonic.com/kr/</a>
Malaysia	<a href="http://www.viewsonic.com/my/">www.viewsonic.com/my/</a>	Middle East	<a href="http://www.viewsonic.com/me/">www.viewsonic.com/me/</a>
Myanmar	<a href="http://www.viewsonic.com/mm/">www.viewsonic.com/mm/</a>	Nepal	<a href="http://www.viewsonic.com/np/">www.viewsonic.com/np/</a>
New Zealand	<a href="http://www.viewsonic.com/nz/">www.viewsonic.com/nz/</a>	Pakistan	<a href="http://www.viewsonic.com/pk/">www.viewsonic.com/pk/</a>
Philippines	<a href="http://www.viewsonic.com/ph/">www.viewsonic.com/ph/</a>	Singapore	<a href="http://www.viewsonic.com/sg/">www.viewsonic.com/sg/</a>
臺灣 (Taiwan)	<a href="http://www.viewsonic.com/tw/">www.viewsonic.com/tw/</a>	ประเทศไทย	<a href="http://www.viewsonic.com/th/">www.viewsonic.com/th/</a>
Việt Nam	<a href="http://www.viewsonic.com/vn/">www.viewsonic.com/vn/</a>	South Africa & Mauritius	<a href="http://www.viewsonic.com/za/">www.viewsonic.com/za/</a>
<b>Amerika</b>			
United States	<a href="http://www.viewsonic.com/us">www.viewsonic.com/us</a>	Canada	<a href="http://www.viewsonic.com/us">www.viewsonic.com/us</a>
Latin America	<a href="http://www.viewsonic.com/la">www.viewsonic.com/la</a>		
<b>Europa</b>			
Europe	<a href="http://www.viewsonic.com/eu/">www.viewsonic.com/eu/</a>	France	<a href="http://www.viewsonic.com/fr/">www.viewsonic.com/fr/</a>
Deutschland	<a href="http://www.viewsonic.com/de/">www.viewsonic.com/de/</a>	Қазақстан	<a href="http://www.viewsonic.com/kz/">www.viewsonic.com/kz/</a>
Россия	<a href="http://www.viewsonic.com/ru/">www.viewsonic.com/ru/</a>	España	<a href="http://www.viewsonic.com/es/">www.viewsonic.com/es/</a>
Türkiye	<a href="http://www.viewsonic.com/tr/">www.viewsonic.com/tr/</a>	Україна	<a href="http://www.viewsonic.com/ua/">www.viewsonic.com/ua/</a>
United Kingdom	<a href="http://www.viewsonic.com/uk/">www.viewsonic.com/uk/</a>		

## **Eingeschränkte Garantie**

### **ViewSonic®-Projektor**

#### **Folgendes wird von der Garantie abgedeckt:**

ViewSonic® gewährleistet, dass Produkte des Unternehmens bei normalem Gebrauch während des Gewährleistungszeitraums keine Material- und Verarbeitungsfehler aufweisen. Erweist sich ein Produkt während des Gewährleistungszeitraums als defekt hinsichtlich Material oder Verarbeitung, liegt es im alleinigen Ermessen von ViewSonic®, das Produkt zu reparieren oder durch ein gleichwertiges Produkt auszutauschen. Das Austauschprodukt oder Ersatzteile können wiederaufbereitete oder reparierte Teile oder Komponenten enthalten.

#### **Eingeschränkte allgemeine Garantie über drei (3) Jahre:**

Unterliegt der stärker beschränkten nachstehend aufgeführten Garantie über ein (1) Jahr. Nord- und Südamerika: Drei (3) Jahre Garantie auf alle Teile mit Ausnahme der Lampe, drei (3) Jahre auf Verarbeitung und ein (1) Jahr auf Originallampe ab Erstkaufdatum.

Andere Regionen oder Länder: Garantieinformationen können Sie bei Ihrem örtlichen Händler oder Ihrer örtlichen ViewSonic®-Niederlassung einholen.

#### **Eingeschränkte Garantie bei intensiver Nutzung über ein (1) Jahr:**

Bei intensiver Nutzung, bei der die Nutzung des Projektors mehr als vierzehn (14) Stunden pro Tag umfasst. Nord- und Südamerika: Ein (1) Jahr Garantie auf alle Teile mit Ausnahme der Lampe, ein (1) Jahr auf Verarbeitung und neunzig (90) Jahre auf Originallampe ab Erstkaufdatum. Europa: Ein (1) Jahr Garantie auf alle Teile mit Ausnahme der Lampe, ein (1) Jahr auf Verarbeitung und neunzig (90) Jahre auf Originallampe ab Erstkaufdatum. Andere Regionen oder Länder: Garantieinformationen können Sie bei Ihrem örtlichen Händler oder Ihrer örtlichen ViewSonic®-Niederlassung einholen. Lampengarantie unterliegt allgemeinen Geschäftsbedingungen, Verifizierung und Zulassung. Gilt nur für die vom Hersteller installierte Lampe. Alle separat erworbenen Zubehörlampen sind durch eine 90-tägige Garantie abgedeckt.

#### **Die Garantie gilt für:**

Garantieleistungen können nur durch den Erstkäufer wahrgenommen werden.

## **Dies wird nicht von der Garantie abgedeckt:**

1. Jegliche Produkte, deren Seriennummer unkenntlich gemacht, verändert oder entfernt wurde.
2. Schäden, Minderungen oder Fehlfunktionen, die durch Folgendes entstehen:
  - » Unfall, Missbrauch, Fahrlässigkeit, Brand, Wasser, Blitzschlag, höhere Gewalt, nicht autorisierte Veränderungen des Produktes, Nichteinhaltung der mit dem Produkt gelieferten Bedienungsanweisungen.
  - » Betrieb außerhalb der Produktspezifikationen.
  - » Betrieb des Produktes für andere als die vorgesehenen Zwecke oder unter ungewöhnlichen Bedingungen.
  - » Reparaturen oder versuchte Reparaturen durch nicht von ViewSonic® autorisierte Personen oder Institutionen.
  - » Jeglichen Schäden am Produkt aufgrund des Transports.
  - » Entfernen oder Installation des Produkts.
  - » Ursachen außerhalb des Produkts wie Stromschwankungen oder -ausfälle.
  - » Verwendung von Komponenten oder Teilen, die nicht ViewSonics Spezifikationen entsprechen.
  - » Normaler Verschleiß.
  - » Jeglichen sonstigen Ursachen, die sich nicht auf einen Produktdefekt beziehen.
3. Kosten für Installation, Außerbetriebsetzung und Einrichtung.

## **So nehmen Sie Garantieleistungen wahr:**

1. Informationen zur Wahrnehmung von Leistungen im Rahmen der Garantie erhalten Sie vom ViewSonic®-Kundendienst (siehe „Kundendienst“-Seite). Sie müssen die Seriennummer des Produktes angeben.
2. Zur Inanspruchnahme von Garantieleistungen benötigen Sie: a) Originalrechnung, b) Ihr Name, c) Ihre Anschrift, d) Problembeschreibung und e) Seriennummer des Produktes.
3. Übergeben oder senden Sie das Produkt ausreichend frankiert in der Originalverpackung an den autorisierten ViewSonic®-Kundendienst oder direkt an ViewSonic®.
4. Zusätzliche Informationen und Anschriften des nächsten ViewSonic®-Kundendienstes erhalten Sie von ViewSonic®.
5. Sollten Sicherheitslücken im Netzwerk identifiziert werden, wird ein Upgrade-Service bereitgestellt. Benutzer werden über die offizielle Website benachrichtigt, ein autorisiertes Servicecenter aufzusuchen oder das Gerät für ein Upgrade einzusenden.

## **Einschränkung impliziter Gewährleistungen:**

Es gibt keinerlei Gewährleistungen, ob ausdrücklich oder implizit, welche sich über den hierin erwähnten Umfang hinaus erstrecken; dies gilt auch für implizite Gewährleistungen von Markttauglichkeit und Eignung für einen bestimmten Zweck.

### **Schadensausschluss:**

ViewSonics Haftung beschränkt sich auf die Kosten für Reparatur oder Austausch des Produktes. ViewSonic® haftet nicht für:

1. Durch Defekte des Produktes verursachte Schäden an sonstigem Eigentum, Schäden, die durch Unannehmlichkeiten, Nichtnutzbarkeit des Produktes, Zeitverluste, entgangenen Gewinn, entgangene Geschäftsgelegenheiten, Verlust ideeller Werte, Beeinflussung geschäftlicher Beziehungen eintreten sowie sämtliche sonstigen kommerziellen Verluste, auch wenn auf die Möglichkeit des Eintretens solcher Schäden hingewiesen wurde.
2. Jegliche sonstigen Schäden, ob beiläufig, in Folge oder auf andere Weise.
3. Jegliche Forderungen seitens jeglicher Dritten an den Kunden.

### **Wechselwirkungen mit örtlichen Gesetzen:**

Diese Garantie verleiht Ihnen spezifische gesetzliche Rechte; eventuelle weitere Rechte, die je nach örtlicher Behörde variieren, werden dadurch nicht berührt. In manchen lokalen Regierungen sind Ausschluss oder Einschränkung impliziter Gewährleistungen, beiläufiger oder Folgeschäden nicht zulässig; daher gelten die obigen Einschränkungen und Ausschlüsse eventuell nicht für Sie.

### **Vertrieb außerhalb der USA und Kanadas:**

Bei Fragen zur Garantie und zu Serviceleistungen zu ViewSonic®-Produkten, die außerhalb der USA und Kanadas vertrieben werden, wenden Sie sich an ViewSonic® oder Ihren ViewSonic®-Händler vor Ort.

Die Garantiezeit dieses Produktes auf dem chinesischen Festland (ausgenommen Hongkong, Macau und Taiwan) unterliegt den Bedingungen und Konditionen der Wartungsgarantiekarte.

Für Anwender in Europa und Russland stehen vollständige Details zur Garantie bei <http://www.viewsonic.com/eu/> unter „Support/Garantie zur Verfügung“.



**ViewSonic®**