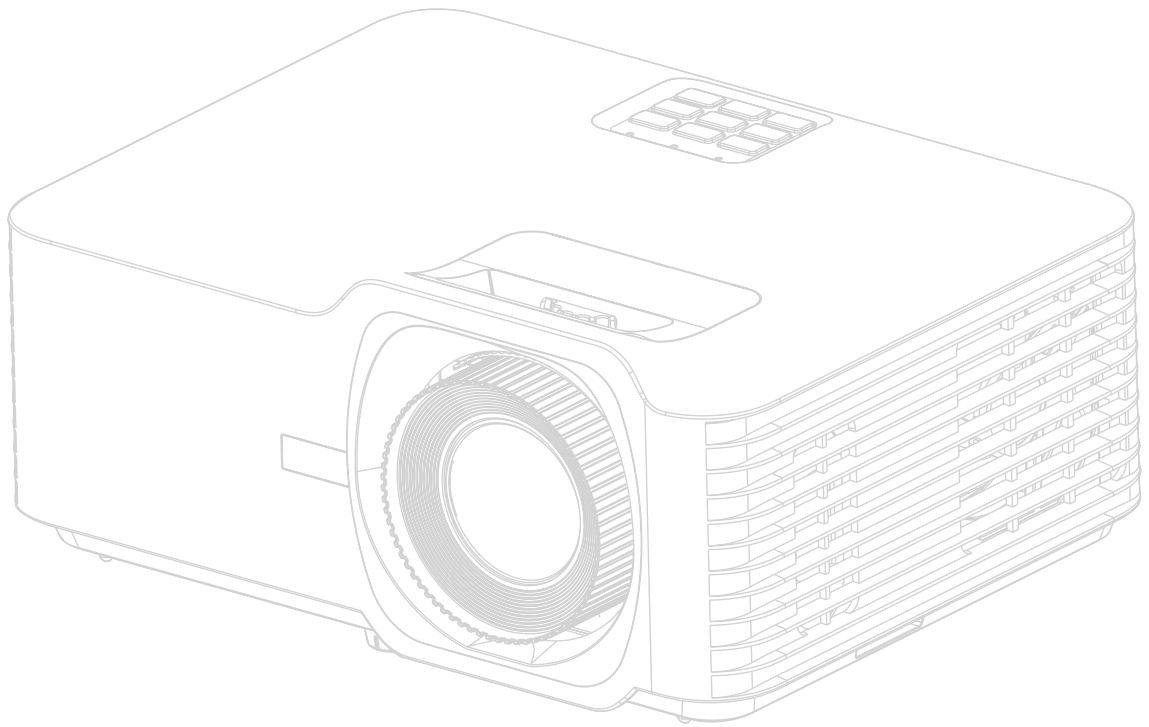


# LS7 series

Projektor

Benutzerhandbuch



Modellnr. VS19701

## **Vielen Dank für Ihre Wahl von ViewSonic®**

Als weltweit führender Anbieter von visuellen Lösungen ist ViewSonic® bestrebt, die Erwartungen der Welt an technologische Entwicklung, Innovation und Einfachheit zu übertreffen. Wir bei ViewSonic® glauben, dass unsere Produkte das Potenzial haben, einen positiven Einfluss auf die Welt zu entfalten, und wir sind zuversichtlich, dass das von Ihnen gewählte ViewSonic® Produkt Sie gut unterstützen wird.

Nochmals vielen Dank, dass Sie sich für ViewSonic® entschieden haben!

# Sicherheitshinweise - Allgemeines

Bitte lesen Sie die folgenden **Sicherheitshinweise**, bevor Sie den Projektor in Betrieb nehmen.

- Bewahren Sie diese Bedienungsanleitung zum späteren Nachschlagen an einem sicheren Ort auf.
- Lesen Sie alle Warnhinweise und befolgen Sie alle Anweisungen.
- Halten Sie einen Abstand von mindestens 20“ (50 cm) um den Projektor herum ein, um eine ausreichende Belüftung zu gewährleisten.
- Stellen Sie den Projektor an einem gut belüfteten Ort auf. Stellen Sie nichts auf den Projektor, was die Wärmeabfuhr verhindert.
- Stellen Sie den Projektor nicht auf eine unebene oder instabile Oberfläche. Der Projektor kann umkippen und Verletzungen oder Fehlfunktionen des Projektors verursachen.
- Verwenden Sie den Projektor nicht, wenn er in einem Winkel von mehr als 10° Grad nach links oder rechts geneigt ist, oder in einem Winkel von mehr als 15° Grad nach vorne oder hinten.
- Sehen Sie während des Betriebs nicht direkt in die Projektorlinse. Durch das helle Licht können Ihre Augen geschädigt werden.
- Öffnen Sie immer die Blende der Linse oder entfernen Sie die Schutzkappe von der Linse, wenn die Projektorlampe eingeschaltet ist.
- Sorgen Sie dafür, dass die Projektionslinse bei Betrieb frei ist, da andernfalls Beschädigungen durch Wärme entstehen können oder Brandgefahr besteht.
- Die Lampe wird während des Betriebs extrem heiß. Lassen Sie bei einem Lampenwechsel zunächst den Projektor ca. 45 Minuten lang abkühlen, bevor Sie das Lampenelement entfernen.
- Verwenden Sie keine Lampen, welche die Nennlebensdauer überschritten haben. Übermäßige Nutzung der Lampen über die angegebene Lebensdauer hinaus kann in seltenen Fällen zum Zerschlagen führen.
- Wechseln Sie erst dann das Lampenmodul oder andere elektronische Komponenten aus, wenn der Projektor vom Netz getrennt ist.
- Versuchen Sie nicht, den Projektor auseinanderzubauen. Im Inneren des Gerätes stehen Teile unter Spannung. Der Kontakt mit diesen Teilen kann zu lebensgefährlichen Verletzungen führen.
- Wenn Sie den Projektor bewegen, achten Sie darauf, dass Sie den Projektor nicht fallen lassen oder stoßen.
- Stellen Sie keine schweren Gegenstände auf den Projektor oder die Anschlusskabel.
- Stellen Sie das Gerät nicht senkrecht auf eine Seite. Andernfalls kann der Projektor umkippen, Verletzungen verursachen oder zu Fehlfunktionen des Projektors führen.
- Setzen Sie den Projektor keiner direkten Sonneneinstrahlung oder anderen dauerhaften Wärmequellen aus. Installieren Sie den Projektor nicht in der Nähe von Wärmequellen wie Heizkörpern, Heizrippen, Öfen oder anderen Geräten (einschließlich Verstärkern), bei denen die Temperatur des Projektors auf ein gefährliches Niveau steigen kann.

- Stellen Sie keine Flüssigkeiten auf den Projektor oder in seine Nähe. Wenn Flüssigkeiten in das Projektorinnere eindringen, kann dies zu Fehlfunktionen des Projektors führen. Wenn Flüssigkeit in den Projektor eingedrungen ist, trennen Sie das Netzkabel ab, und setzen Sie sich mit dem lokalen Kundendienst in Verbindung, um den Projektor reparieren zu lassen.
- Während das Gerät in Betrieb ist, treten möglicherweise aus dem Belüftungsgitter heiße Luft oder auffallende Gerüche aus. Das ist normal und weist nicht auf einen Defekt des Gerätes hin.
- Versuchen Sie nicht, die Sicherheitsvorkehrungen des polarisierten oder geerdeten Steckers zu umgehen. Ein polarisierter Stecker besitzt zwei Kontakte, wobei einer breiter als der andere ist. Ein geerdeter Stecker besitzt zwei Kontakte und einen dritten Erdungsstecker. Der breite und dritte Stift sind zu Ihrer Sicherheit vorgesehen. Wenn der Stecker nicht in Ihre Steckdose passt, besorgen Sie sich einen Adapter und versuchen Sie nicht, den Stecker in die Steckdose zu drücken.
- Beim Anschluss an eine Steckdose darf der Erdungsstift NICHT entfernt werden. Bitte stellen Sie sicher, dass die Erdungsstifte NIEMALS entfernt werden.
- Schützen Sie das Netzkabel vor Tritten oder Einklemmen, insbesondere am Stecker und an der Stelle, an der es aus dem Projektor austritt.
- In manchen Ländern ist die Netzspannung NICHT stabil. Dieser Projektor kann innerhalb eines Spannungsbereichs von 100 bis 240 Volt Wechselstrom betrieben werden. Er kann jedoch bei Stromausfällen oder Spannungsschwankungen von  $\pm 10$  Volt ausfallen. In Bereichen, in denen die Spannung schwanken oder unterbrochen werden kann, wird empfohlen, den Projektor über einen Netzstabilisator, Überspannungsschutz oder eine unterbrechungsfreie Stromversorgung (USV) anzuschließen.
- Wenn Rauch, ein ungewöhnliches Geräusch oder ein seltsamer Geruch vorhanden ist, schalten Sie den Projektor sofort aus und rufen Sie Ihren Händler oder ViewSonic® an. Es ist gefährlich, den Projektor weiter zu benutzen.
- Verwenden Sie nur vom Hersteller spezifizierte Aufsätze/Zubehörteile.
- Ziehen Sie den Netzstecker aus der Steckdose, wenn der Projektor über einen längeren Zeitraum nicht benutzt wird.
- Wenden Sie sich bei allen Wartungsarbeiten an Fachpersonal.



**ACHTUNG:** Möglicherweise gefährliche optische Strahlung könnte von diesem Produkt emittiert werden. Wie bei jeder hellen Lichtquelle nicht in den Strahl blicken, RG2 IEC 62471-5:2015.

# Sicherheitshinweise - Deckenmontage

Bitte lesen Sie die folgenden **Sicherheitshinweise**, bevor Sie den Projektor in Betrieb nehmen.

Wenn Sie den Projektor an der Decke befestigen möchten, sollten Sie unbedingt einen gut passenden Deckenmontagesatz verwenden und sicherstellen, dass dieser fachgerecht und sicher installiert wurde.

Falls Sie für den Projektor einen ungeeigneten Deckenmontagesatz verwenden, besteht die Gefahr, dass der Projektor aufgrund einer unsachgemäßen Befestigung mit falschen/zu kurzen Schrauben von der Decke fällt.

## Laser-Warnhinweis

Dieses Produkt ist ein Laserprodukt der Klasse I und ist mit IEC 60825-1:2014, EN 60825-1:2014/A11:2021, EN 50689:2021 konform.

IEC 60825-1:2014, EN 60825-1:2014+A11:2021, EN 50689:2021 CLASS 1 CONSUMER LASER  
PRODUCT RISK GROUP 2, Complies with 21 CFR 1040.10 and 1040.11 except for conformance as  
a Risk Group 2 LIP as defined in IEC 62471-5:Ed.1.0. For more information see Laser Notice No. 57,  
dated May 8, 2019.  
IEC 60825-1:2014 等級1雷射產品RG2危險等級  
IEC 60825-1:2014 1類激光產品RG2危險等級

Die obigen Warnhinweise zum Laser befinden sich an der Unterseite dieses Gerätes.

- Beaufsichtigen Sie Kinder und lassen Sie diese niemals aus beliebiger Entfernung zum Projektor in den Projektorstrahl blicken.
- Seien Sie vorsichtig, wenn Sie den Projektor mit der Fernbedienung starten, während Sie sich vor dem Projektionsobjektiv befinden.
- Der Nutzer darf keine optischen Hilfsmittel, wie Ferngläser oder Teleskope, im Bereich des Laserstrahls verwenden.

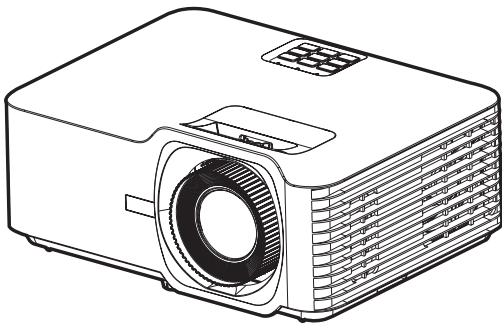
# Inhaltsverzeichnis

<b>Sicherheitshinweise - Allgemeines</b> .....	<b>3</b>
<b>Sicherheitshinweise - Deckenmontage</b> .....	<b>5</b>
<b>Laser-Warnhinweis</b> .....	<b>5</b>
<b>Einleitung</b> .....	<b>8</b>
Lieferumfang .....	8
Übersicht .....	9
Projektor .....	9
Bedienfeld .....	10
Anzeigeleuchten.....	10
I/O-Anschlüsse .....	11
Fernbedienung.....	12
<b>Grundeinstellungen</b> .....	<b>16</b>
Eine Position wählen – Projektionsausrichtung .....	16
Projektionsgrößen .....	17
Projektor montieren.....	19
Sicherheitsleiste verwenden .....	19
<b>Verbindungen herstellen</b> .....	<b>20</b>
An Stromversorgung anschließen.....	20
Externe Geräte anschließen .....	21
HDMI-Verbindung .....	21
Audioverbindung.....	22
USB-Verbindung .....	23
RS-232-Verbindung .....	24
<b>Projektor verwenden</b> .....	<b>25</b>
Projektor starten .....	25
Eingangsquelle wählen .....	26
Projiziertes Bild anpassen .....	27
Höhe und Projektionswinkel des Projektors anpassen .....	27
Fokus, Objektiv, Trapezverzerrung, Objektivversatz und Zoom anpassen.....	28
Projektor abschalten .....	29

<b>Projektor bedienen .....</b>	<b>30</b>
OSD-Menü .....	30
Menünavigation .....	31
Bildschirmmenübaum .....	32
Menübedienung .....	38
Display Menu (Anzeige-Menü) .....	38
Audio Menu (Audiomenü) .....	44
Setup Menu (Einstellungen-Menü) .....	45
Information Menu (Informationen-Menü) .....	48
<b>Anhang.....</b>	<b>49</b>
Technische Daten .....	49
Projektorm Maße.....	50
Timing-Tabelle .....	51
HDMI-PC-Timing.....	51
Erweitertes breites HDMI-Timing.....	51
Unterstütztes 3D-Timing .....	52
Problemlösung.....	53
LED-Anzeigen.....	55
Wartung.....	56
Allgemeine Vorsichtsmaßnahmen .....	56
Objektiv reinigen .....	56
Gehäuse reinigen .....	56
Projektor lagern .....	56
<b>Vorschriften und Serviceinformationen .....</b>	<b>57</b>
Compliance Informationen.....	57
FCC Compliance Erklärung .....	57
Industry Canada Erklärung .....	57
CE-Konformität für europäische Länder.....	57
Erklärung zur RoHS2-Konformität .....	58
Indische Beschränkung der Verwendung gefährlicher Stoffe .....	59
Produktentsorgung am Ende der Produktlebensdauer .....	59
Informationen zum Urheberrecht .....	60
Kundendienst .....	61
Eingeschränkte Garantie .....	62

# Einleitung

## Lieferumfang



1



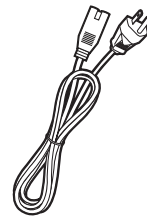
2



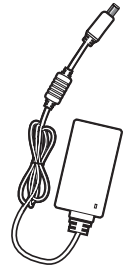
3



4



5



6

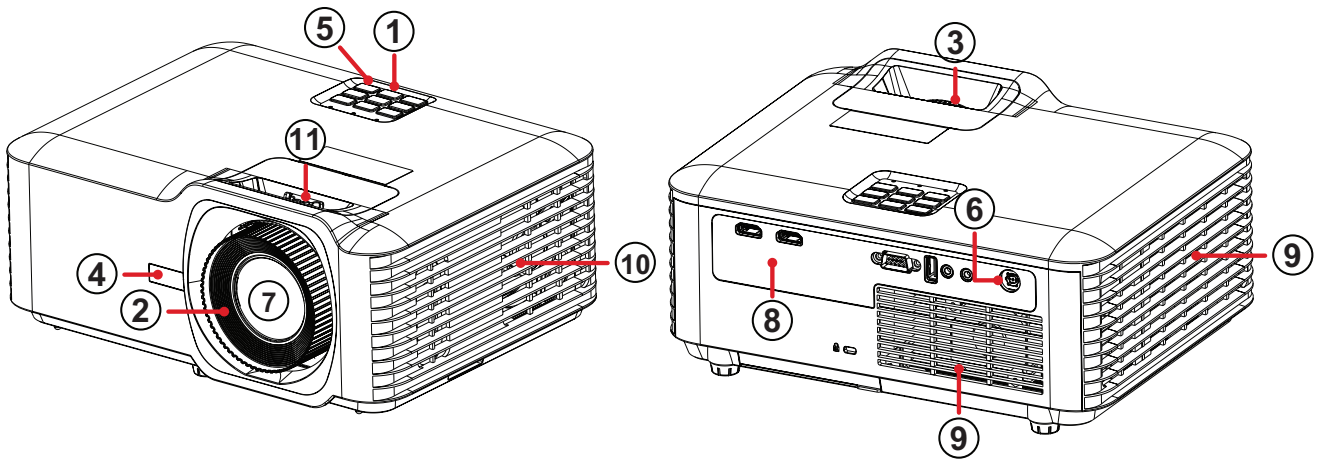
Nummer	Beschreibung
1	Projektor
2	Fernbedienung
3	Batterien
4	Schnellstartanleitung
5	Netzkabel
6	Netzteil

**HINWEIS:** Mitgelieferte Netzkabel und Fernbedienung können je nach Land variieren. Bitte wenden Sie sich für weitere Informationen an Ihren örtlichen Händler.



# Übersicht

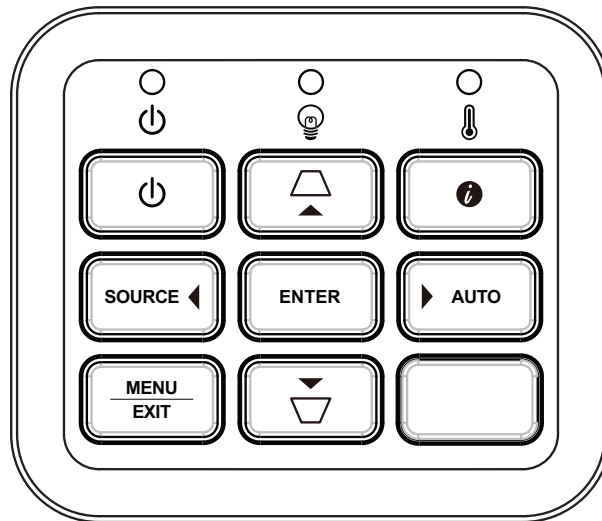
## Projektor



Nummer	Beschreibung
1	Bedienfeld
2	Fokusring
3	Zoomring
4	IR-Sensor an der Vorderseite
5	IR-Sensor an der Oberseite
6	Gleichspannungseingang
7	Objektiv
8	I/O-Anschlüsse
9	Belüftungsöffnungen (Zuluft)
10	Belüftungsöffnungen (Abluft)
11	Objektivversatz

**HINWEIS:** Blockieren Sie die Zu- und Abluftöffnungen des Projektors nicht.

## Bedienfeld

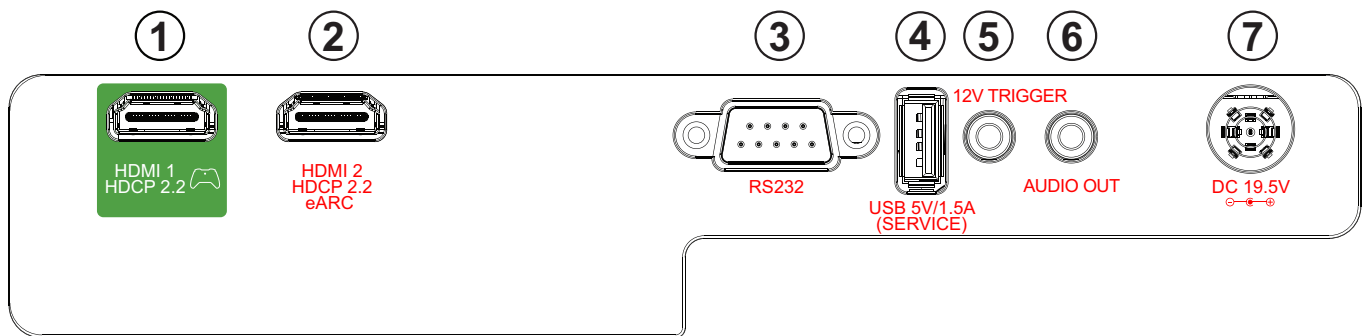


Taste		Beschreibung
	Ein/Aus	Schaltet den Projektor in den Bereitschaftsmodus und wieder ein.
	Trapezkorrektur	Zur manuellen Korrektur verzerrter Bilder, die durch nicht senkrechte Projektion entstehen.
	Navigation	Wählt die gewünschten Menüelemente und nimmt Anpassungen vor, wenn das OSD-Menü aktiviert ist.
	Menü/Verlassen	Blendet das OSD-Menü ein/aus.
	Quelle	Zeigt den Eingangsquelle-Auswahlbalken.
	Informationen	Zeigt das Menü INFORMATION (INFORMATIONEN) an.
	Enter	Aktiviert das ausgewählte OSD-Menüelement, wenn das OSD-Menü aktiviert ist.
	Auto	Bestimmt automatisch die besten Bildtimings für das angezeigte Bild.

## Anzeigeleuchten

Anzeigeleuchte	Beschreibung
	Betriebsanzeige
	Lichtquellen-Anzeigeleuchte
	Temperatur-Anzeigeleuchte

## I/O-Anschlüsse

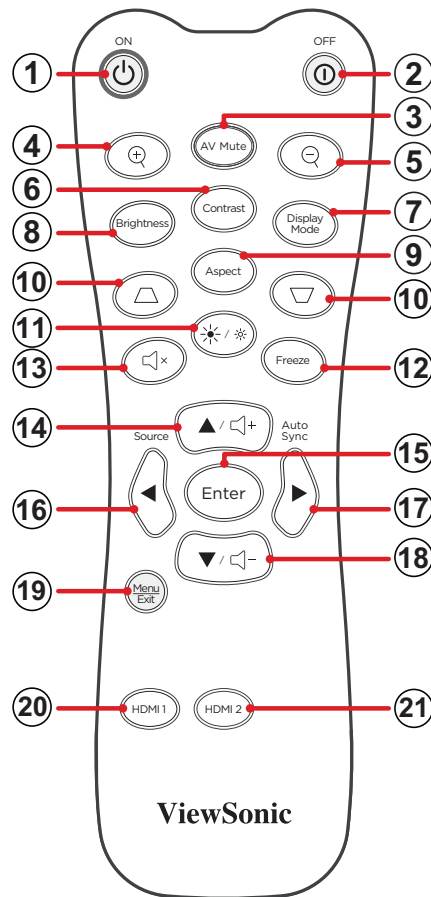


Port		Beschreibung
1	HDMI 1 <sup>1</sup>	HDMI-Anschluss.
2	HDMI 2 <sup>1</sup>	HDMI-Port <sup>2</sup> .
3	RS-232	RS-232-Steueranschluss.
4	USB (Ausgang 5 V/1,5 A) (Service)	USB-Type-A-Anschluss für Stromversorgung und Wartung.
5	12-V-Auslöser	12-V-Gleichspannungsausgang (500-mA-Ausgang).
6	Audioausgang	Audiosignalausgang.
7	Gleichspannungseingang	Gleichspannungseingang.

<sup>1</sup> Unterstützt HDCP 2.2

<sup>2</sup> Unterstützt eARC.

# Fernbedienung



Taste		Beschreibung	
1	Einschalten		Schaltet den Projektor ein
2	Ausgeschaltet		Schaltet den Projektor aus
3	AV-Stummschaltung		Blendet die Anzeige aus und schaltet den Ton stumm.
4	Vergrößern		Erhöht die projizierte Bildgröße.
5	Verkleinern		Verringert die projizierte Bildgröße.
6	Kontrast		Zeigt den Kontrast-Auswahlbalken.
7	Anzeigemodus		Zeigt den Anzeigemodus-Auswahlbalken.
8	Helligkeit		Zeigt den Helligkeitsauswahlbalken.
9	Bildformat		Zeigt die Seitenverhältnisauswahlleiste.

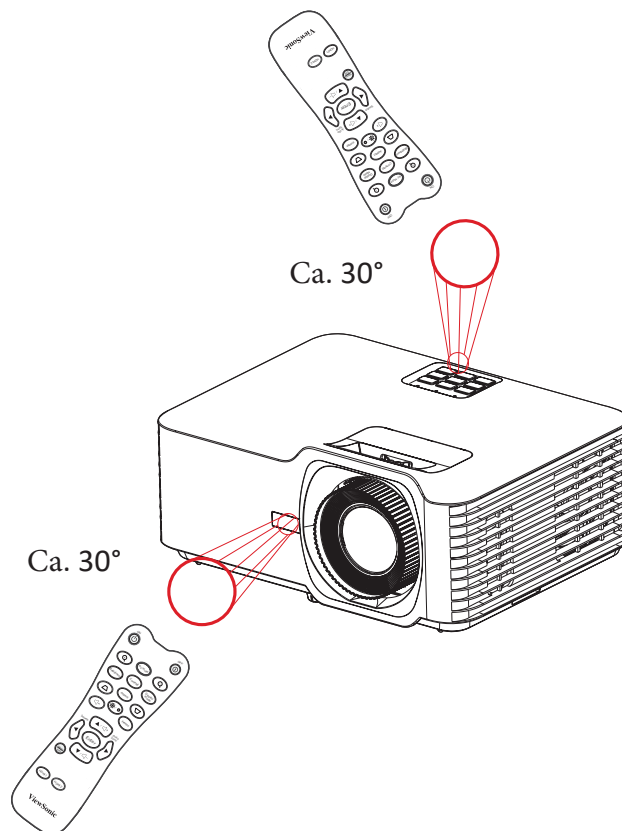
Taste		Beschreibung	
10	Trapezkorrektur		Zur manuellen Korrektur von Bildverzerrungen.
11	Helligkeitsmodus		Zeigt den Helligkeitsmodus-Auswahlbalken.
12	Standbild		Zeigt das projizierte Bild als Standbild an.
13	Stumm		Stumm ein/aus.
14	▲/Volume Lauter		<ul style="list-style-type: none"> <li>• Aufwärtsnavigation.</li> <li>• Erhöht die Lautstärke.</li> </ul>
15	Enter		Bestätigt die Auswahl.
16	◀/Quelle		<ul style="list-style-type: none"> <li>• Linksnavigation.</li> <li>• Zeigt den Eingangsquelle-Auswahlbalken.</li> </ul>
17	▶/Auto-Sync		<ul style="list-style-type: none"> <li>• Rechtsnavigation.</li> <li>• Bestimmt automatisch die besten Bildtimings für das angezeigte Bild.</li> </ul>
18	▼/Volume Leiser		<ul style="list-style-type: none"> <li>• Abwärtsnavigation.</li> <li>• Vermindert die Lautstärke.</li> </ul>
19	Menü/Verlassen		<ul style="list-style-type: none"> <li>• Blendet das OSD-Menü ein oder aus.</li> <li>• Kehrt zum vorherigen OSD-Menü zurück.</li> <li>• Beendet und speichert Menüeinstellungen.</li> </ul>
20	HDMI 1		Auswahl der Eingangsquelle <b>HDMI 1</b> .
21	HDMI 2		Auswahl der Eingangsquelle <b>HDMI 2</b> .

## Reichweite des Fernbedienungsempfängers

Stellen Sie anhand der nachstehenden Schritte die angemessene Funktion der Fernbedienung sicher:

1. Die Fernbedienung muss innerhalb eines Winkels von 30 Grad lotrecht zu dem/ den Fernbedienungssensor(en) des Projektors gehalten werden.
2. Der Abstand zwischen Fernbedienung und Fernbedienungssensor(en) sollte maximal 8 Meter betragen.

**HINWEIS:** Beachten Sie die Abbildung bezüglich der Position der Infrarot- (IR) Fernbedienungssensoren.

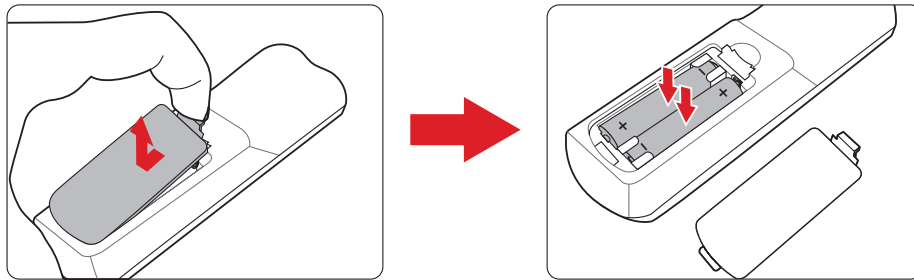


## Fernbedienung – Batterien wechseln

1. Entfernen Sie die Batteriefachabdeckung von der Unterseite der Fernbedienung, indem Sie den Fingergrip drücken und schieben.
2. Nehmen Sie Batterien heraus (falls erforderlich) und legen Sie zwei AAA-Batterien ein.

**HINWEIS:** Beachten Sie die Batteriepole wie abgebildet.

3. Bringen Sie die Batteriefachabdeckung wieder an, indem Sie sie an der Basis ausrichten und in Position drücken.



### HINWEIS:

- Lassen Sie Fernbedienung und Batterien nicht in übermäßiger Hitze oder einer feuchten Umgebung.
- Tauschen Sie Batterien nur gegen einen identischen oder vom Batteriehersteller empfohlenen gleichwertigen Batterietyp aus.
- Falls Batterien erschöpft sind oder Sie die Fernbedienung voraussichtlich längere Zeit nicht benutzen, entfernen Sie die Batterien, damit sie die Fernbedienung beschädigen.
- Entsorgen Sie verbrauchte Batterien entsprechend den Herstelleranweisungen und den örtlichen Umweltvorschriften in Ihrer Region.

# Grundeinstellungen

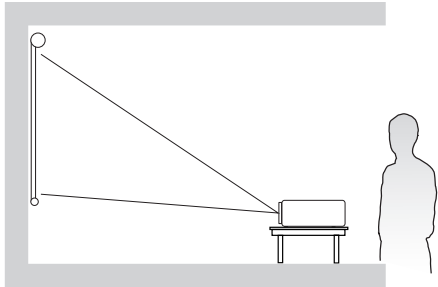
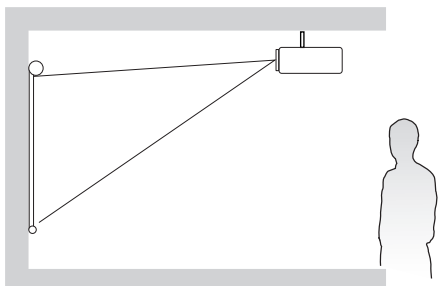
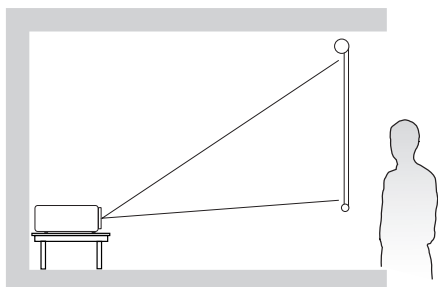
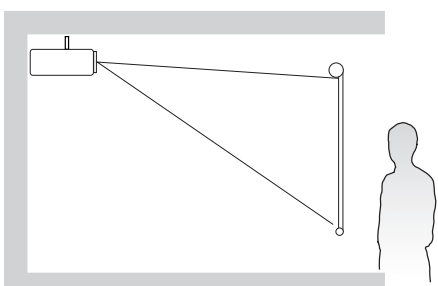
Dieser Abschnitt bietet detaillierte Anweisungen zur Ersteinrichtung Ihres Projektors.

## Eine Position wählen – Projektionsausrichtung

Persönliche Präferenzen und Rauml原因 entscheiden über den Installationsort. Beachten Sie Folgendes:

- Größe und Position Ihrer Leinwand.
- Position einer geeigneten Steckdose.
- Position und Abstand zwischen Projektor und anderen Geräten.

Der Projektor ist darauf ausgelegt, in einer der folgenden Positionen installiert zu werden:

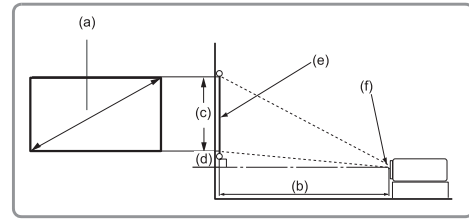
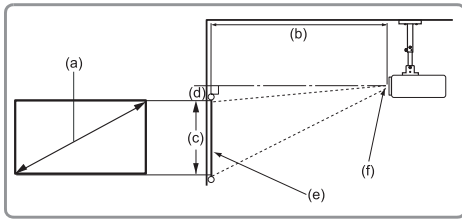
Standort	
<p><b>Desk Front (Tisch vorne)</b> Der Projektor ist in Bodennähe vor der Leinwand aufgestellt.</p>	
<p><b>Ceiling Front (Decke vorne)</b> Der Projektor hängt vor der Leinwand verkehrt herum an der Decke.</p>	
<p><b>Desk Rear (Tisch hinten)<sup>1</sup></b> Der Projektor ist in Bodennähe hinter der Leinwand aufgestellt.</p>	
<p><b>Ceiling Rear (Decke hinten)<sup>1</sup></b> Der Projektor hängt hinter der Leinwand verkehrt herum an der Decke.</p>	

<sup>1</sup> Erfordert eine Leinwand, an die von hinten projiziert werden kann.



# Projektionsgrößen

- 16:9-Bild auf einer 16:9-Leinwand



## HINWEIS:

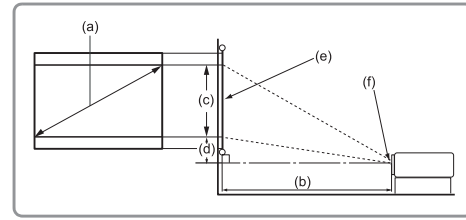
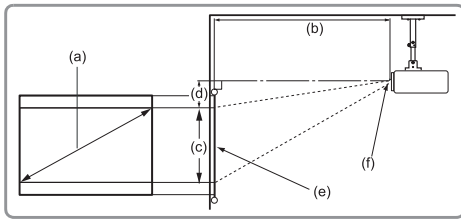
- (e) = Leinwand (f) = Objektivmitte

(a) Leinwandgröße		(b) Projektionsentfernung				(c) Bildhöhe		(d) Vertikaler Versatz			
		Minimum		Maximum				Minimum		Maximum	
in	mm	in	mm	in	mm	in	mm	in	mm	in	mm
30	762	27,72	704	37,91	963	14,71	374	0,0	0,0	2,74	69
40	1016	36,95	939	50,55	1284	19,61	498	0,0	0,0	3,65	93
50	1270	46,19	1173	63,19	1605	24,51	623	0,0	0,0	4,56	116
60	1524	55,43	1408	75,83	1926	29,42	747	0,0	0,0	5,47	139
70	1778	64,67	1643	88,46	2247	34,32	872	0,0	0,0	6,38	162
80	2032	73,91	1877	101,10	2568	39,22	996	0,0	0,0	7,30	185
90	2286	83,15	2112	113,74	2889	44,12	1121	0,0	0,0	8,21	208
100	2540	92,39	2347	126,38	3210	49,03	1245	0,0	0,0	9,12	232
110	2794	101,63	2581	139,02	3531	53,93	1370	0,0	0,0	10,03	255
120	3048	110,86	2816	151,65	3852	58,83	1494	0,0	0,0	10,94	278
130	3302	120,10	3051	164,29	4173	63,73	1619	0,0	0,0	11,85	301
140	3556	129,34	3285	176,93	4494	68,64	1743	0,0	0,0	12,77	324
150	3810	138,58	3520	189,57	4815	73,54	1868	0,0	0,0	13,68	347
200	5080	184,77	4693	252,76	6420	98,05	2491	0,0	0,0	18,24	463
250	6350	230,97	5867	315,95	8025	122,57	3113	0,0	0,0	22,80	579
300	7620	277,16	7040	379,14	9630	147,08	3736	0,0	0,0	27,36	695

## HINWEIS:

- Diese Werte dienen nur zu Referenzzwecken. Die genauen Abmessungen entnehmen Sie bitte dem tatsächlichen Projektor.
- Wenn Sie beabsichtigen, den Projektor dauerhaft zu installieren, prüfen Sie Projektionsgröße und -abstand bitte zuvor physisch mit dem tatsächlichen Projektor.

- 16:9-Bild auf einer 4:3-Leinwand



### HINWEIS:

- (e) = Leinwand (f) = Objektivmitte

(a) Leinwandgröße		(b) Projektionsentfernung				(c) Bildhöhe		(d) Vertikaler Versatz			
in	mm	Minimum		Maximum		in	mm	Minimum		Maximum	
30	762	25,44	646	34,80	884	13,50	343	0,0	0,0	2,51	64
40	1016	33,92	862	46,40	1179	18,00	457	0,0	0,0	3,35	85
50	1270	42,40	1077	58,00	1473	22,50	572	0,0	0,0	4,19	106
60	1524	50,88	1292	69,60	1768	27,00	686	0,0	0,0	5,02	128
70	1778	59,36	1508	81,20	2062	31,50	800	0,0	0,0	5,86	149
80	2032	67,84	1723	92,80	2357	36,00	914	0,0	0,0	6,70	170
90	2286	76,32	1939	104,40	2652	40,50	1029	0,0	0,0	7,53	191
100	2540	84,40	2154	116,00	2946	45,00	1143	0,0	0,0	8,37	213
110	2794	93,28	2369	127,60	3241	49,50	1257	0,0	0,0	9,21	234
120	3048	101,76	2585	139,20	3536	54,00	1372	0,0	0,0	10,04	255
130	3302	110,24	2800	150,80	3830	58,50	1486	0,0	0,0	10,88	276
140	3556	118,72	3015	162,40	4125	63,00	1600	0,0	0,0	11,72	298
150	3810	127,20	3231	174,00	4420	67,50	1715	0,0	0,0	12,56	319
200	5080	169,60	4308	232,00	5893	90,00	2286	0,0	0,0	16,74	425
250	6350	212,00	5385	290,00	7366	112,50	2858	0,0	0,0	20,93	531
300	7620	254,40	6462	348,00	8839	135,00	3429	0,0	0,0	25,11	638

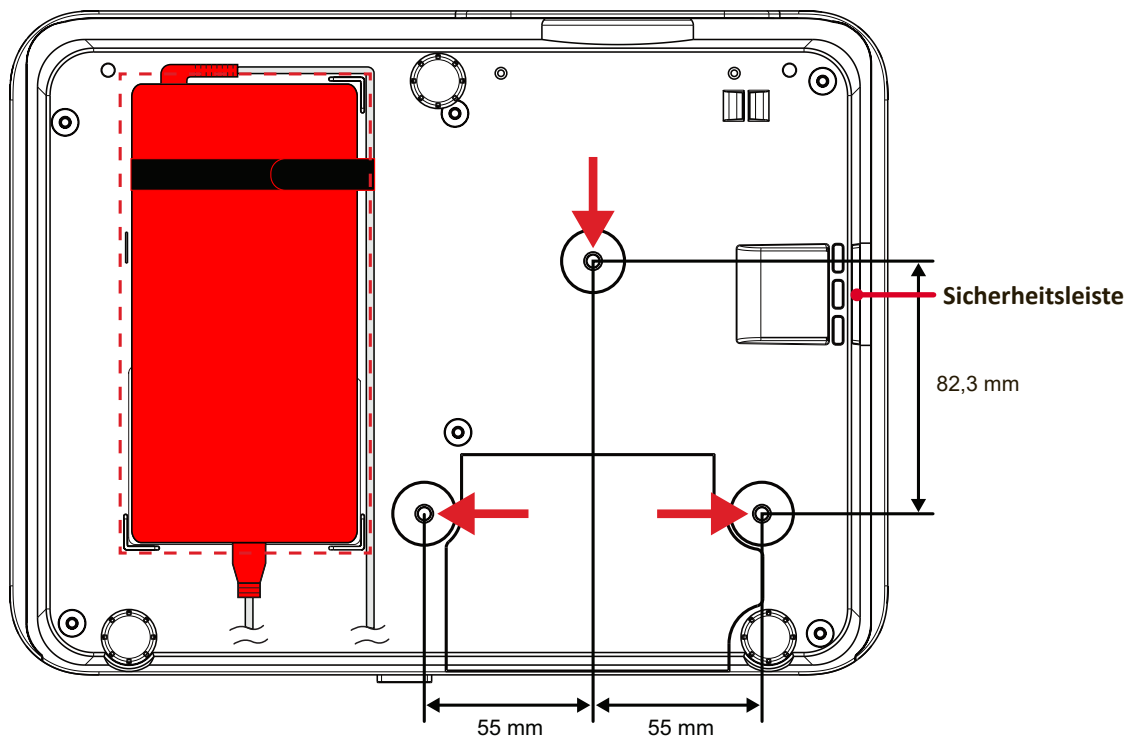
### HINWEIS:

- Diese Werte dienen nur zu Referenzzwecken. Die genauen Abmessungen entnehmen Sie bitte dem tatsächlichen Projektor.
- Wenn Sie beabsichtigen, den Projektor dauerhaft zu installieren, prüfen Sie Projektionsgröße und -abstand bitte zuvor physisch mit dem tatsächlichen Projektor.

## Projektor montieren

**HINWEIS:** Bitte verwenden Sie die richtige Schraubengröße, falls Sie eine Drittanbieterhalterung kaufen. Die Schraubengröße kann je nach Dicke der Montageplatte variieren.

1. Stellen Sie die sicherste Installation sicher, indem Sie eine Wand- oder Deckenhalterung von ViewSonic® verwenden.
2. Stellen Sie sicher, dass die zur Anbringung der Halterung am Projektor verwendeten Schrauben die folgenden Spezifikationen erfüllen:
  - Schraubentyp: M4 x 8
  - Maximale Schraubenlänge: 8 mm
3. Platzieren Sie das Netzteil innerhalb des vorgesehenen Bereichs und sichern Sie es mit einem Kabelbinder.



### ACHTUNG:

- Installieren Sie den Projektor nicht in der Nähe einer Wärmequelle oder einer Klimaanlage.
- Halten Sie einen Abstand von mindestens 10 cm zwischen Decke und Unterseite des Projektors ein.

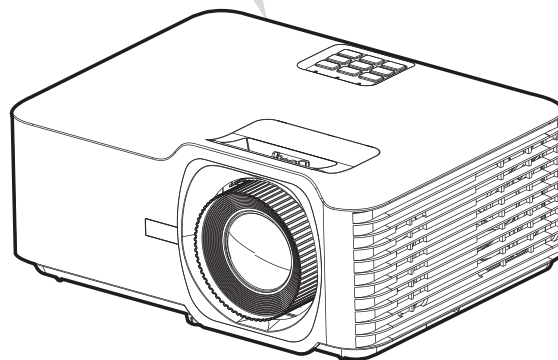
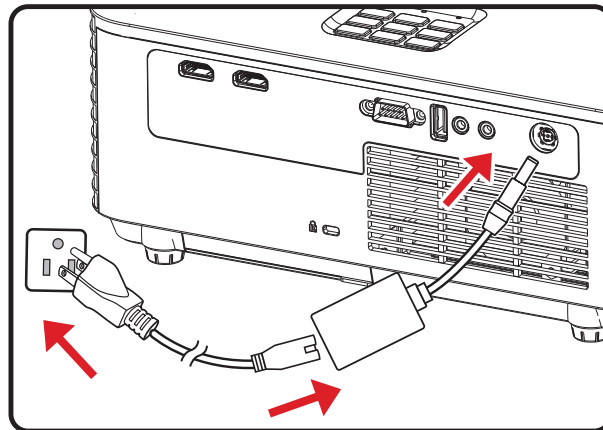
## Sicherheitsleiste verwenden

Schützen Sie Ihren Projektor vor Diebstahl, indem Sie eine Schlossvorrichtung zur Sicherung des Projektors an einem festen Gegenstand verwenden.

# Verbindungen herstellen

## An Stromversorgung anschließen

1. Schließen Sie das Netzkabel an das Netzteil an.
2. Verbinden Sie das Netzteil mit dem Gleichspannungseingang an der Rückseite des Projektors.
3. Schließen Sie den Netzstecker an eine Steckdose an.



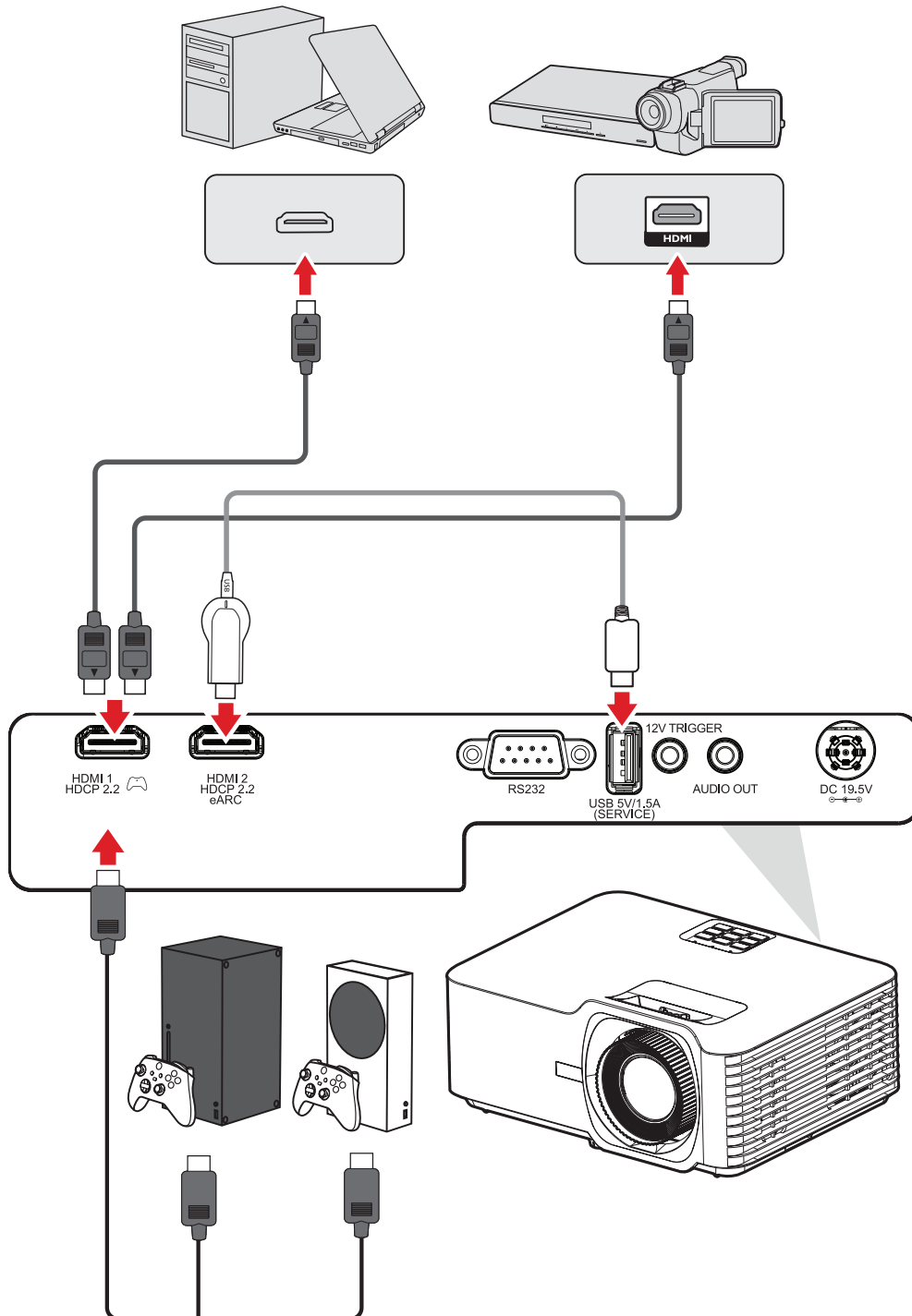
**HINWEIS:** Integrieren Sie bei Installation des Projektors eine leicht zugängliche Trennvorrichtung in der Festverkabelung oder schließen Sie das Netzkabel an eine leicht zugängliche Steckdose in der Nähe des Gerätes an. Falls während des Projektorbetriebs eine Störung auftritt, unterbrechen Sie die Stromversorgung mit Hilfe der Trennvorrichtung oder durch Ziehen des Netzsteckers.

# Externe Geräte anschließen

## HDMI-Verbindung

Verbinden Sie ein Ende eines HDMI-Kabels mit dem HDMI-Anschluss Ihres Videogerätes. Verbinden Sie dann das andere Ende des Kabels mit dem Anschluss **HDMI 1/2** (unterstützen jeweils HDMI 2.0/HDCP 2.2) Ihres Projektors.

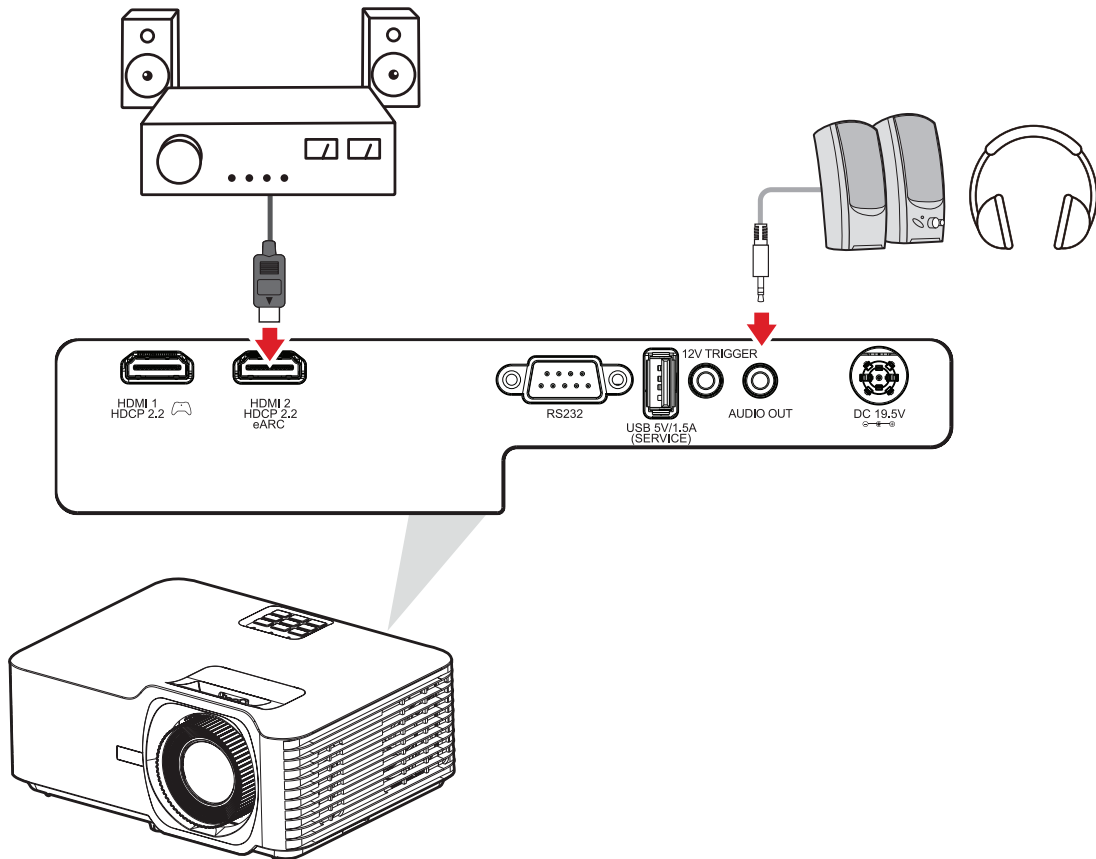
**HINWEIS:** Der Anschluss **HDMI 2** unterstützt eARC.



## Audioverbindung

Sie können über den Anschluss **Audioausgang** oder **HDMI 2** eine Verbindung zu verschiedenen externen Toneingabegeräten herstellen.

**HINWEIS:** Der Anschluss **HDMI 2** unterstützt eARC. Dies kann Ton an externe Geräte liefern, wenn angeschlossen.

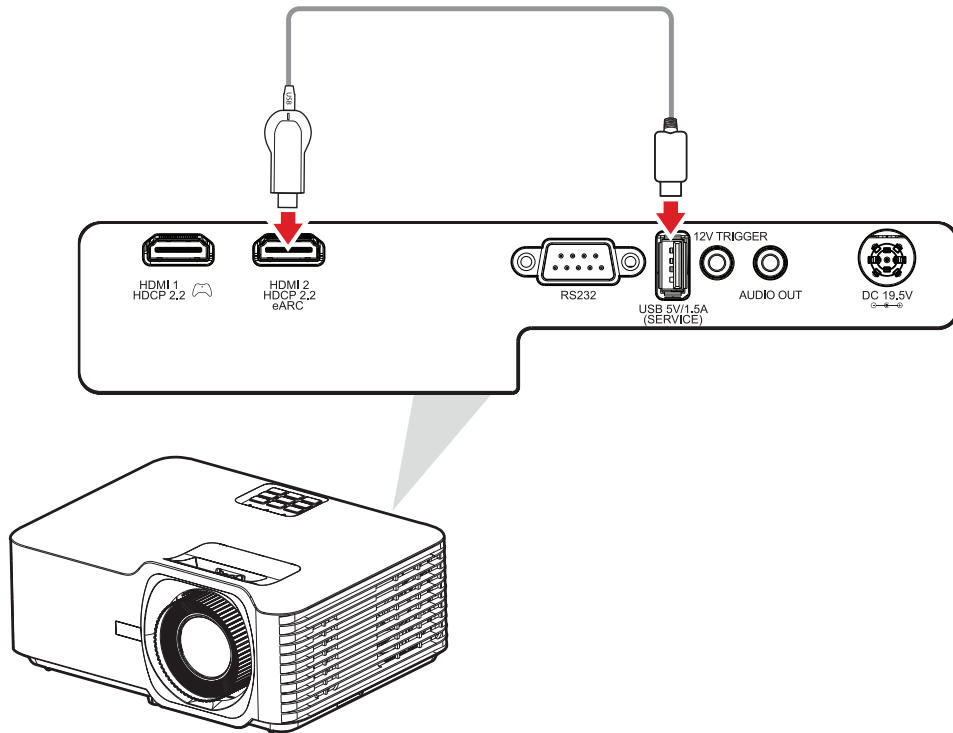


## USB-Verbindung

### USB-Type-A-Verbindung

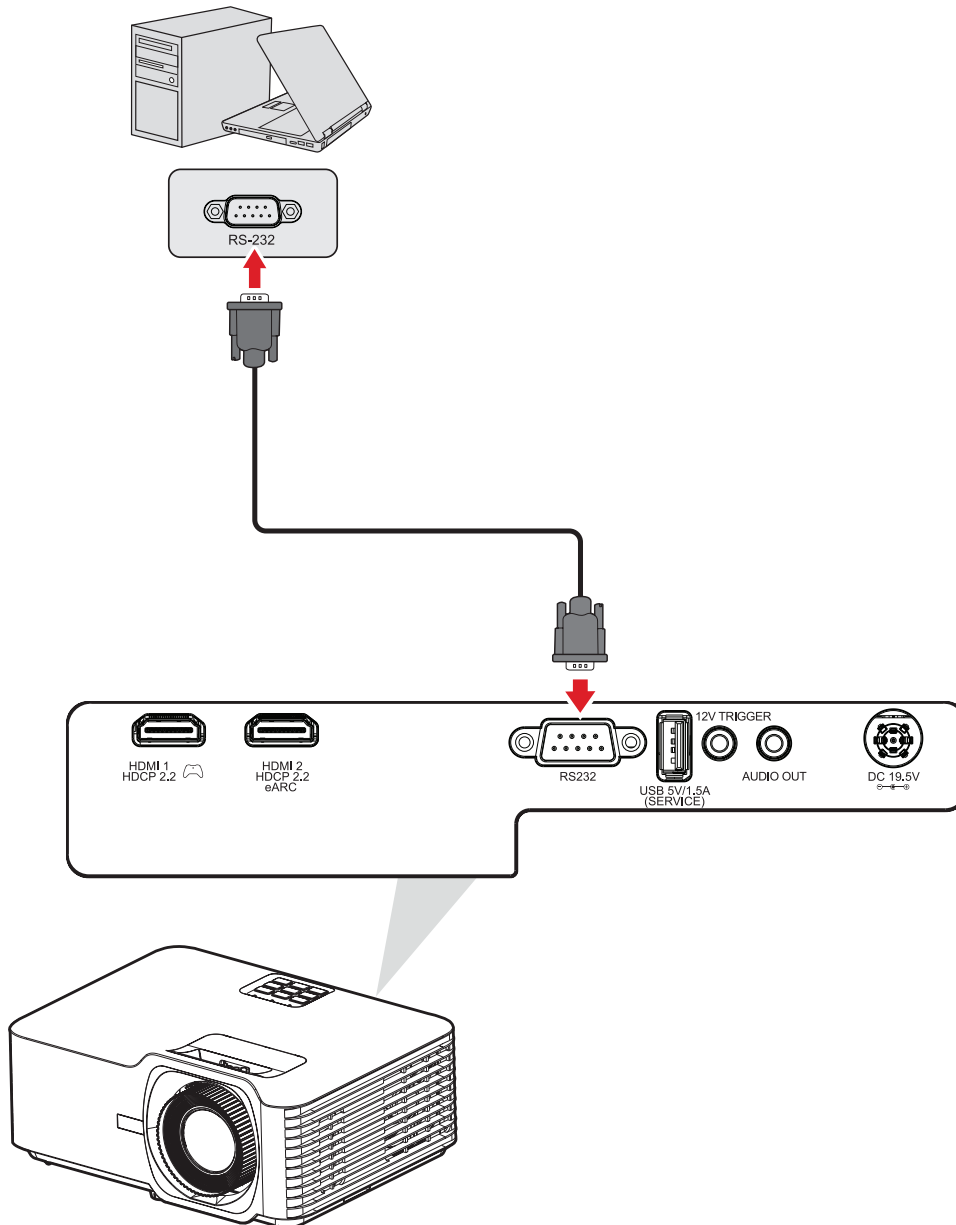
Der USB-Anschluss liefert Strom (z. B. Dongle) und dient der Wartung.

**HINWEIS:** Der USB-Anschluss liefert keinen Strom, wenn sich der Projektor im Bereitschaftsmodus befindet.



## RS-232-Verbindung

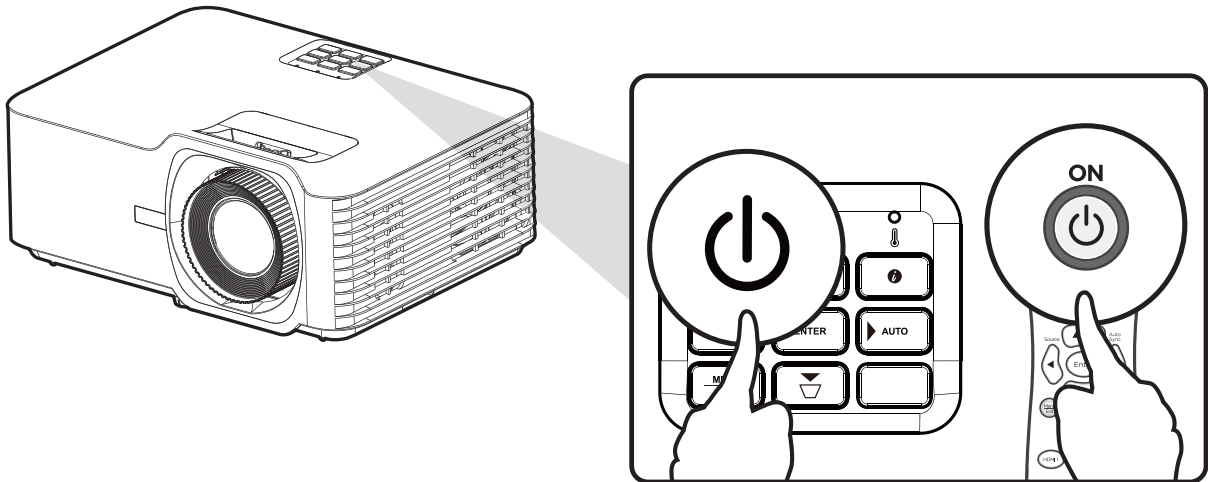
Wenn Sie den Projektor über ein serielles RS-232-Kabel mit einem externen Computer verbinden, können Sie bestimmte Funktionen per PC fernsteuern – beispielsweise Ein-/Ausschalten, Lautstärkeregelung, Eingangsauswahl, Helligkeit und mehr.





# Projektor verwenden

## Projektor starten



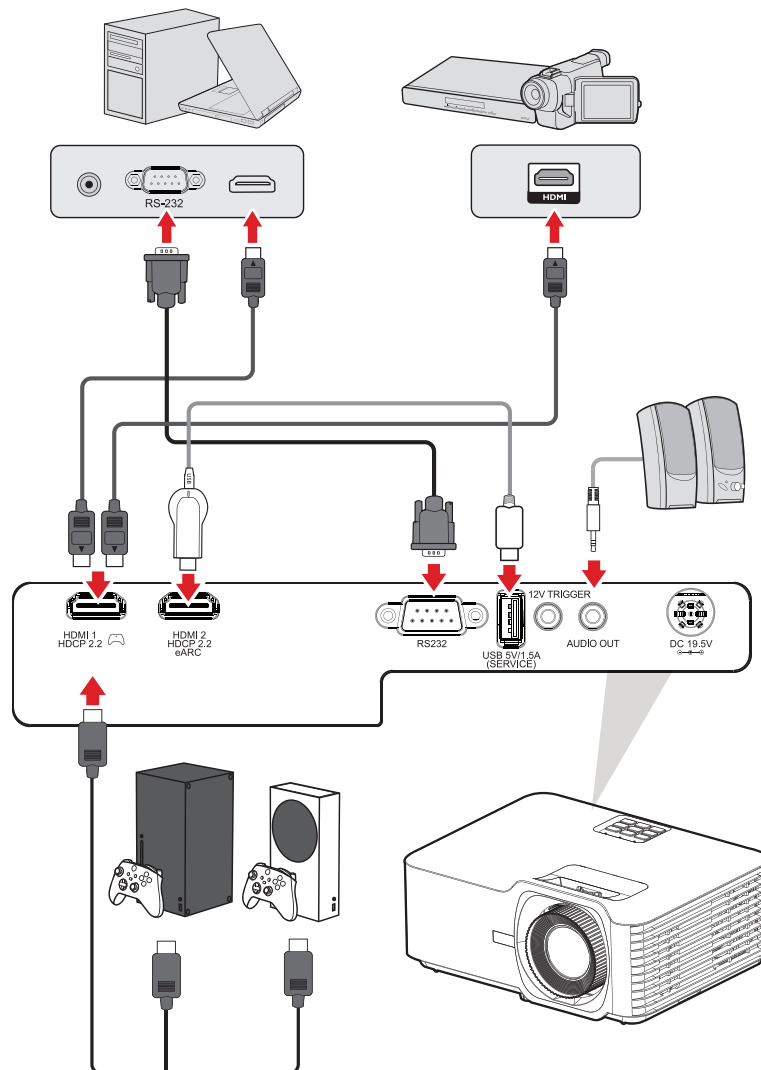
1. Stellen Sie sicher, dass das Netzkabel des Projektors richtig an eine Steckdose angeschlossen ist.
2. Drücken Sie zum Einschalten des Projektors die **Ein-/Austaste** am Projektor oder an der Fernbedienung.

### HINWEIS:

- Die Betriebsanzeigeleuchte blinkt während des Startvorgangs blau.
- Wenn der Projektor zum ersten Mal eingeschaltet wird, werden Sie aufgefordert, die bevorzugte Sprache und Projektionsausrichtung zu wählen.

## Eingangsquelle wählen

Sie können mehrere Geräte gleichzeitig an Ihren Projektor anschließen. Allerdings kann jeweils nur eine Eingangsquelle als Vollbild angezeigt werden.



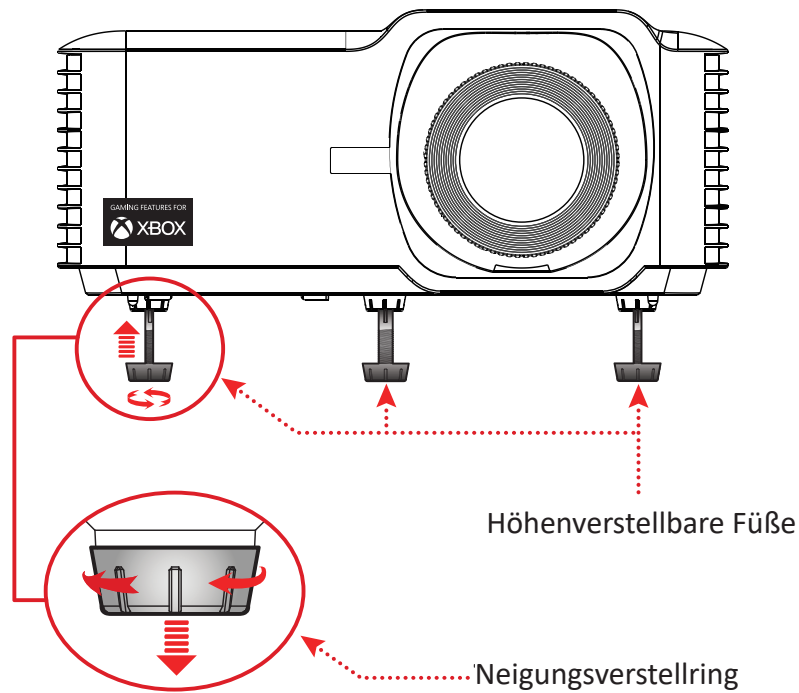
Wenn **Auto Source (Auto-Quelle)** auf On (Ein) gesetzt ist, sucht der Projektor automatisch nach Eingangsquellen. Falls mehrere Quellen angeschlossen sind, wählen Sie mit der Taste **Source** am Projektor oder an der Fernbedienung die gewünschte Quelle.

**HINWEIS:** Stellen Sie sicher, dass die verbundenen Quellen ebenfalls eingeschaltet sind.

# Projiziertes Bild anpassen

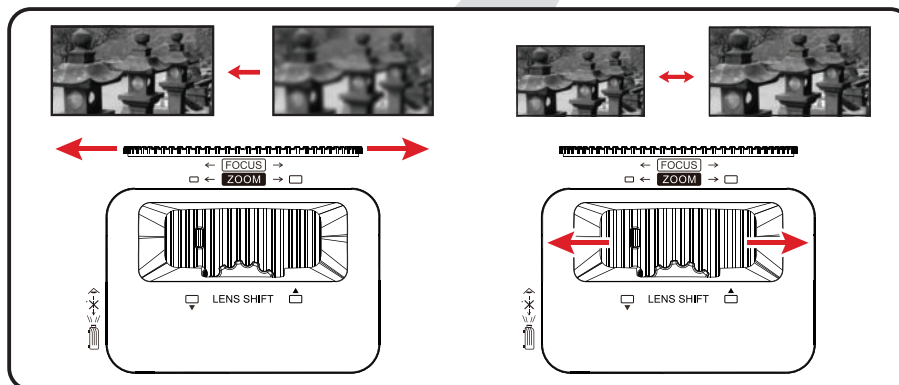
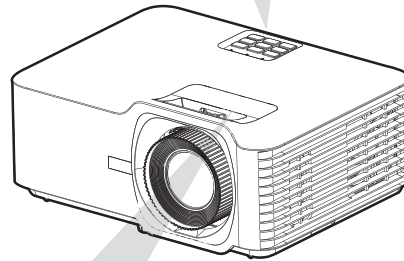
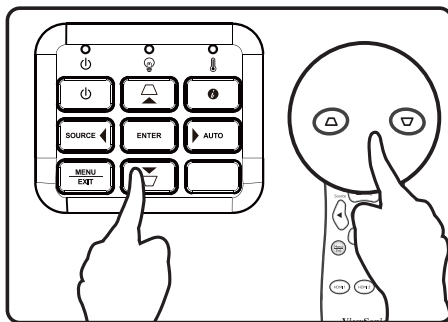
## Höhe und Projektionswinkel des Projektors anpassen

Der Projektor verfügt über drei (3) höhenverstellbare FüÙe. Durch Anpassung der FüÙe ändern sich Höhe und vertikaler Projektionswinkel des Projektors.



## Fokus, Objektiv, Trapezverzerrung, Objektivversatz und Zoom anpassen

Sie können Klarheit und Position des Bildes verbessern und anpassen, indem Sie **Focus Ring (Fokusring)**, **Keystone Keys (Trapezkorrektur-Tasten)**, **Lens Shift (Objektivversatz)** oder **Zoom Ring (Zoomring)** einstellen.



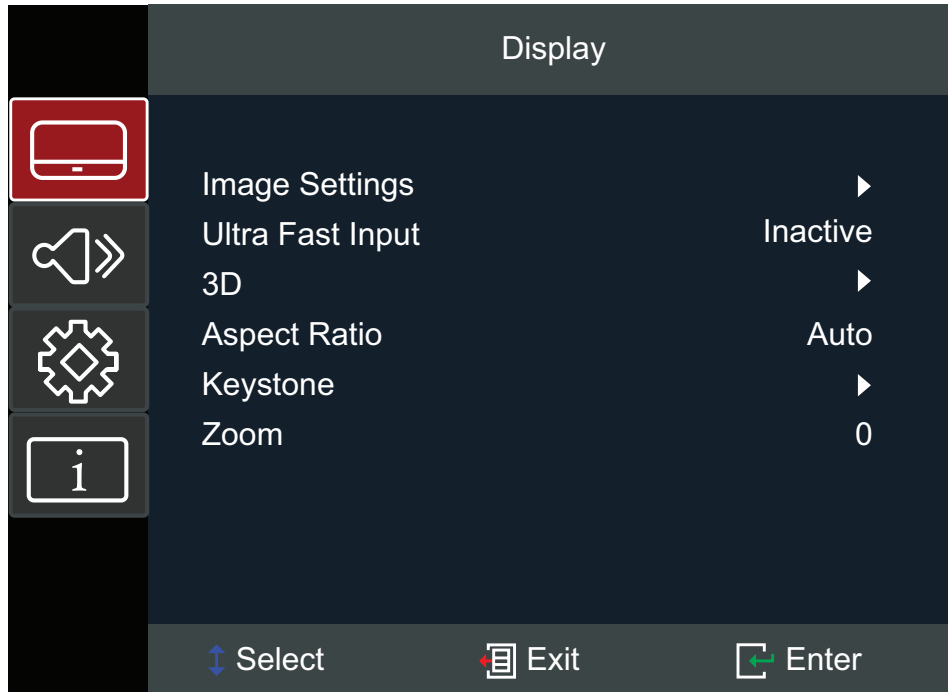
## Projektor abschalten





1. Drücken Sie die **Ein-/Austaste** am Projektor oder an der Fernbedienung und eine Abschaltmeldung wird angezeigt.
2. Drücken Sie zum Bestätigen und Abschalten des Projektors erneut die **Ein-/Austaste**.
3. Die Betriebsanzeigeleuchte leuchtet rot und das Gerät ruft den Bereitschaftsmodus auf.

# Projektor bedienen

## OSD-Menü

Der Projektor hat mehrsprachige OSD-Menüs, mit denen Sie Bildanpassungen vornehmen und eine Vielzahl von Einstellungen ändern können.



Menü		Beschreibung
Display (Anzeige)		Zur Anpassung der Einstellungen von Image (Bild), Ultra Fast Input (Ultraschneller Eingang), 3D, Aspect Ratio (Seitenverhältnis), Zoom und Keystone (Trapezkorrektur).
Audio		Zur Anpassung von Lautstärke, Audiomodus und zur Stummschaltung.
Setup (Einrichtung)		Zur Anpassung von Projektion, Betrieb, Sicherheit, Sprache, Eingangsquelle usw.
Information (Informationen)		Zur Anzeige von Projektorinformationen.

## Menünavigation

Der Projektor hat mehrsprachige OSD-Menü, mit denen Bildanzeige und Einstellungen angepasst werden können.

1. Öffnen Sie das OSD-Menü, indem Sie die Taste **Menü/Verlassen** am Projektor oder an der Fernbedienung drücken.
2. Bei angezeigtem OSD können Sie mit den **Navigationstasten** (▲▼) ein Element im Hauptmenü auswählen. Während Sie - eine Auswahl auf einer bestimmten Seite vornehmen, können Sie mit der Enter-Taste am Projektor oder an der Fernbedienung ein Untermenü aufrufen.
3. Wählen Sie mit den **Navigationstasten** (◀▶) das gewünschte Element im Untermenü, drücken Sie dann zur Anzeige weiterer Einstellungen **Enter**. Passen Sie die Einstellungen mit den **Navigationstasten** (◀▶) an.
4. Wählen Sie das nächste Element, das Sie anpassen möchten, im Untermenü und passen Sie es wie oben beschrieben an.
5. Drücken Sie zum Bestätigen **Enter**; dadurch kehren Sie zum Hauptmenü zurück.
6. Drücken Sie zum Beenden erneut die **Menü/Verlassen**-Taste. Das OSD-Menü schließt sich und der Projektor speichert die neuen Einstellungen automatisch.

# Bildschirmmenübaum

Hauptmenü	Untermenü	Menüoption					
<b>Display (Anzeige)</b>	Image Settings (Bildeinstellungen)	Display Mode (Anzeigemodus)	Standard				
			Bright (Hell)				
			HDR				
			HLG				
			Cinema (Kino)				
			Gaming				
			sRGB				
			User (Nutzer)				
			3D				
		Brightness (Helligkeit)	(-/+ , -50~50)				
		Contrast (Kontrast)	(-/+ , -50~50)				
		Sharpness (Bildschärfe)	(-/+ , 1~15)				
		Color (Farbe)	(-/+ , -50~50)				
		Tint (Farbton)	(-/+ , -50~50)				
		Gamma	Film				
			Video				
			Graphics (Grafiken)				
			Standard (2.2 (2,2))				
		Color Settings (Farbeeinstellungen)	BrilliantColor™	(-/+ , 1~10)			
			Color Temperature (Farbtemperatur)	Warm			
				Standard			
				Cool (Kühl)			
				Cold (Kalt)			
			Color Matching (Farbabstimmung)	Color (Farbe)	Red (Rot)		
					Green (Grün)		
					Blue (Blau)		
					Cyan		
					Yellow (Gelb)		
Magenta							
White (Weiß)							



Hauptmenü	Untermenü	Menüoption			
Display (Anzeige)	Image Settings (Bildeinstellungen)	Color Settings (Farbeeinstellungen)	Color Matching (Farbabstimmung)	Hue / R (Farbton / R)(*)	(-/+ , -50~50)
				Saturation / G (Sättigung / G) (*)	(-/+ , -50~50)
				Gain / B (Zunahme / B) (*)	(-/+ , -50~50)
				Reset (Rücksetzen)	
				Exit (Beenden)	
		Color Space (Farbraum)	Auto		
			RGB (0 bis 255)		
			RGB (16 bis 235)		
			YUV		
		Brightness Mode (Helligkeitsmodus)	Dynamic Black (Dynamisches Schwarz)		
			Eco (Öko)		
	Power 100%~50% (Leistung 100 bis 50 %)				
	Reset (Rücksetzen)				
	Ultra Fast Input (Ultraschneller Eingang)	Active (Aktiv)			
		Inactive (Inaktiv)			
	3D	3D Mode (3D-Modus)	Off (Aus)		
			On (Betrieb)		
		3D Format (3D-Format)	Auto		
			SBS		
			Top and Bottom (Top/Bottom)		
			Frame Sequential		
		3D Sync Invert (3D-Synchr. Umkehren)	Off (Aus)		
On (Betrieb)					
Aspect Ratio (Seitenverhältnis)	4:3				
	16:9				
	Native (Nativ)				
	Auto				

Hauptmenü	Untermenü	Menüoption	
<b>Display (Anzeige)</b>	Keystone (Trapezkorrektur)	Four Corners (Vier Ecken)	Top-Left (Oben links)
			Top-Right (Oben rechts)
			Bottom-Left (Unten links)
			Bottom-Right (Unten rechts)
		H. Keystone (H. Trapezkorrektur)	(-/+ , -30~30)
		V. Keystone (V. Trapezkorrektur)	(-/+ , -30~30)
		3x3 Warp (3x3-Verzerrung)	
	Reset (Rücksetzen)		
Zoom	(-/+ , -5~25)		
<b>Audio</b>	Volume (Lautstärke)	(-/+ , 0~10)	
	Mute (Stumm)	Off (Aus)	
		On (Betrieb)	
	Audio Mode (Audiomodus)	Bitstream	
		PCM	

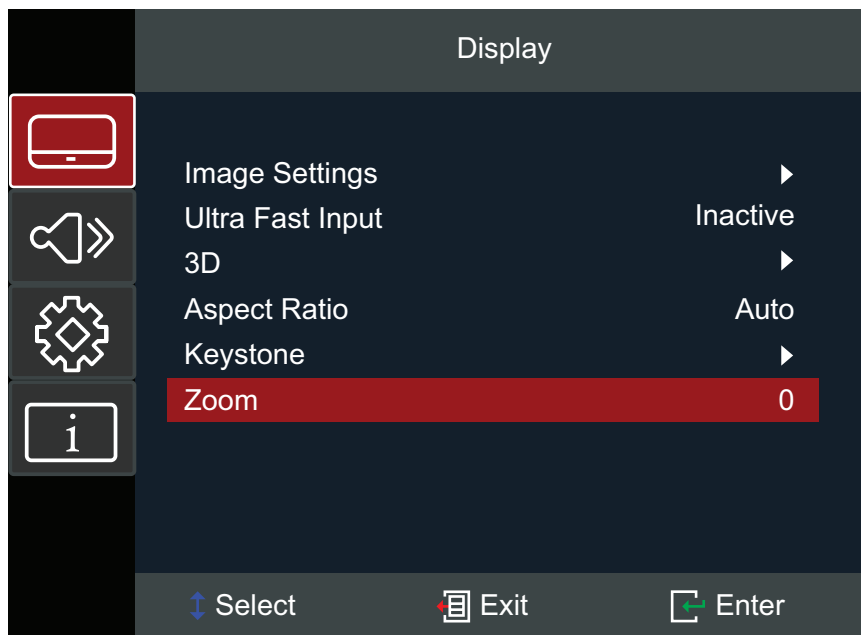
Hauptmenü	Untermenü	Menüoption		
<b>Setup (Einrichtung)</b>	Projection (Projektion)	Desk Front (Tisch vorne)		
		Desk Rear (Tisch hinten)		
		Ceiling Front (Decke vorne)		
		Ceiling Rear (Decke hinten)		
	Power Settings (Betriebseinstellungen)	Direct Power On (Direkte Einschaltung)	Off (Aus)	
			On (Betrieb)	
		Signal Power On (Einschaltung bei Signal)	Off (Aus)	
			On (Betrieb)	
	Auto Power Off (Auto. Abschaltung)	(-/+ , 0 – 180) Minutes (Minuten)		
	Security (Sicherheit)	Security (Sicherheit)	Off (Aus)	
			On (Betrieb)	
		Change Password (Kennwort ändern)		
	HDMI CEC	HDMI Link	Off (Aus)	
			On (Betrieb)	
		XBOX Mode (XBOX-Modus)	Off (Aus)	
			On (Betrieb)	
	Test Pattern (Testbild)	Test Pattern (Testbild)	Off (Aus)	
			Green Grid (Grünes Raster)	
			Magenta Grid (Magenta- Raster)	
			White Grid (Weiβes Raster)	
White (Weiβ)				
Test Card (Testkarte)				

Hauptmenü	Untermenü	Menüoption		
<b>Setup (Einrichtung)</b>	Options (Optionen)	Language (Sprache)	English	
			Deutsch	
			Français	
			Italiano	
			Español	
			Português	
			Polski	
			Nederlands	
			Svenska	
			Norsk	
			Suomi	
			ελληνικά	
			繁體中文	
			簡體中文	
			日本語	
			한국어	
			Русский	
			Čeština	
			ي ب ر ع	
			ไทย	
			Türkçe	
			Tiếng Việt	
			Bahasa Indonesia	
	High Altitude (Große Höhe)	Off (Aus)	On (Betrieb)	
	Auto Source (Auto-Quelle)	Off (Aus)		
	Keypad Lock (Tastensperre)	Off (Aus)	On (Betrieb)	
		On (Betrieb)		
Logo	Default (Standard)	Neutral		
	Neutral			
Reset (Rücksetzen)	Reset to Default (Auf Standard rücksetzen)			

Hauptmenü	Untermenü	Menüoption	
<b>Information (Informationen)</b>	Serial Number (Seriennummer)		
	Source (Quelle)		
	Resolution (Auflösung)		
	Refresh Rate (Bildfrequenz)		
	Light Source Hours (Lichtquellen- stunden)		
	Display Mode (Anzeigemodus)		
	Brightness Mode (Helligkeits- modus)		
	Firmware Version (Firmware- Version)	System	
	MCU		

# Menübedienung

## Display Menu (Anzeige-Menü)



Menü	Beschreibung																				
<b>Image Settings (Bildeinstellungen)</b>	<p><u>Display Mode (Anzeigemodus)</u></p> <p>Es gibt mehrere vordefinierte Anzeigemodi, aus denen Sie entsprechend Ihren Anzeigevorlieben wählen können.</p> <table border="1" style="width: 100%; border-collapse: collapse;"> <thead> <tr> <th style="background-color: #e91e63; color: white;">Modus</th> <th style="background-color: #e91e63; color: white;">Beschreibung</th> </tr> </thead> <tbody> <tr> <td style="text-align: center;"><b>Standard</b></td> <td>Entwickelt für normale Bedingungen in einer Tageslichtumgebung.</td> </tr> <tr> <td style="text-align: center;"><b>Bright (Hell)</b></td> <td>Geeignet für helle, gut beleuchtete Umgebungen.</td> </tr> <tr> <td style="text-align: center;"><b>HDR</b></td> <td>Zur Aktivierung HDR-unterstützter Inhalte und dunkleres Schwarztöne, hellerer Highlights und lebendiger Farben.</td> </tr> <tr> <td style="text-align: center;"><b>HLG</b></td> <td>Zur Aktivierung HLG-unterstützter Inhalte und dunkleres Schwarztöne, hellerer Highlights und lebendiger Farben.</td> </tr> <tr> <td style="text-align: center;"><b>Cinema (Kino)</b></td> <td>Bietet die beste Balance von Details und Farben beim Ansehen von Filmen.</td> </tr> <tr> <td style="text-align: center;"><b>Gaming</b></td> <td>Optimiert Ihren Projektor für maximalen Kontrast und lebendige Farben, damit Sie beim Spielen auch Details im Schatten sehen können.</td> </tr> <tr> <td style="text-align: center;"><b>sRGB</b></td> <td>Standardisierte sRGB-Farbskala.</td> </tr> <tr> <td style="text-align: center;"><b>User (Nutzer)</b></td> <td>Angepasste Nutzereinstellungen.</td> </tr> <tr> <td style="text-align: center;"><b>3D</b></td> <td>Optimiert für 3D-Inhalte. <b>HINWEIS:</b> 3D-Brille erforderlich.</td> </tr> </tbody> </table>	Modus	Beschreibung	<b>Standard</b>	Entwickelt für normale Bedingungen in einer Tageslichtumgebung.	<b>Bright (Hell)</b>	Geeignet für helle, gut beleuchtete Umgebungen.	<b>HDR</b>	Zur Aktivierung HDR-unterstützter Inhalte und dunkleres Schwarztöne, hellerer Highlights und lebendiger Farben.	<b>HLG</b>	Zur Aktivierung HLG-unterstützter Inhalte und dunkleres Schwarztöne, hellerer Highlights und lebendiger Farben.	<b>Cinema (Kino)</b>	Bietet die beste Balance von Details und Farben beim Ansehen von Filmen.	<b>Gaming</b>	Optimiert Ihren Projektor für maximalen Kontrast und lebendige Farben, damit Sie beim Spielen auch Details im Schatten sehen können.	<b>sRGB</b>	Standardisierte sRGB-Farbskala.	<b>User (Nutzer)</b>	Angepasste Nutzereinstellungen.	<b>3D</b>	Optimiert für 3D-Inhalte. <b>HINWEIS:</b> 3D-Brille erforderlich.
	Modus	Beschreibung																			
	<b>Standard</b>	Entwickelt für normale Bedingungen in einer Tageslichtumgebung.																			
	<b>Bright (Hell)</b>	Geeignet für helle, gut beleuchtete Umgebungen.																			
	<b>HDR</b>	Zur Aktivierung HDR-unterstützter Inhalte und dunkleres Schwarztöne, hellerer Highlights und lebendiger Farben.																			
	<b>HLG</b>	Zur Aktivierung HLG-unterstützter Inhalte und dunkleres Schwarztöne, hellerer Highlights und lebendiger Farben.																			
	<b>Cinema (Kino)</b>	Bietet die beste Balance von Details und Farben beim Ansehen von Filmen.																			
	<b>Gaming</b>	Optimiert Ihren Projektor für maximalen Kontrast und lebendige Farben, damit Sie beim Spielen auch Details im Schatten sehen können.																			
	<b>sRGB</b>	Standardisierte sRGB-Farbskala.																			
	<b>User (Nutzer)</b>	Angepasste Nutzereinstellungen.																			
<b>3D</b>	Optimiert für 3D-Inhalte. <b>HINWEIS:</b> 3D-Brille erforderlich.																				

Menü	Beschreibung
<p><b>Image Settings (Bildeinstellungen)</b></p>	<p><u>Brightness (Helligkeit)</u> Je höher der Wert, desto heller das Bild. Geringere Werte führen zu einem dunkleren Bild.</p> <p><u>Contrast (Kontrast)</u> Stellen Sie hiermit den Weißpegel ein, nachdem Sie zuvor die <b>Brightness (Helligkeit)</b> entsprechend Ihrem ausgewählten Eingang und Ihrer Anzeigeumgebung angepasst haben.</p> <p><u>Sharpness (Bildschärfe)</u> Ein hoher Wert führt zu einem schärferen Bild; ein geringerer Wert macht das Bild weicher.</p> <p><u>Color (Farbe)</u> Hier können Sie ein Bild von schwarzweiß bis vollfarbig einstellen.</p> <p><u>Tint (Farbton)</u> Je höher der Wert, desto grünlicher das Bild. Je geringer der Wert, desto stärker tendiert der Bildfarbton Richtung Rot.</p> <p><u>Gamma</u> Spiegelt die Beziehung zwischen Eingangsquelle und Bildhelligkeit wider.</p>

Menü	Beschreibung																		
<b>Image Settings (Bildeinstellungen)</b>	<p><u>Color Settings (Farbeinstellungen)</u></p> <table border="1" data-bbox="539 228 1426 1335"> <thead> <tr> <th data-bbox="539 228 820 277">Einstellungen</th> <th data-bbox="820 228 1426 277">Beschreibung</th> </tr> </thead> <tbody> <tr> <td data-bbox="539 277 820 479"><b>BrilliantColor™</b></td> <td data-bbox="820 277 1426 479">Ein Farbverarbeitungsalgorithmus und Verbesserungen der Systemstufe zur Erzielung einer besseren Helligkeit bei gleichzeitig naturgetreuen und lebhafteren Farben im Bild.</td> </tr> <tr> <td data-bbox="539 479 820 562"><b>Color Temperature (Farbtemperatur)</b></td> <td data-bbox="820 479 1426 562">Wählen Sie zwischen Warm, Standard, Cool (Kühl) und Cold (Kalt).</td> </tr> <tr> <td data-bbox="539 562 820 1249"><b>Color Matching (Farbabstimmung)</b></td> <td data-bbox="820 562 1426 1249"> <p>Nur in permanenten Installationen mit gesteuerter Beleuchtung, wie Konferenzräumen, Vorlesungssälen und Heimkinos sollte Color Matching (Farbabstimmung) in Betracht gezogen werden.</p> <p>Color Matching (Farbabstimmung) bietet im Bedarfsfall eine Feinabstimmung der Farbe für eine exaktere Farbwiedergabe.</p> <p>Falls Sie eine Test-Disc mit verschiedenen Farbtestmustern erworben haben, die zum Testen der Farbpräsentation an Monitoren, Fernsehern, Projektoren usw. genutzt werden kann, können Sie jedes beliebige Bild von der Disc an der Leinwand projizieren und zur Anpassung das Menü Color Matching (Farbabstimmung) aufrufen.</p> </td> </tr> <tr> <td data-bbox="539 1249 820 1335"><b>Color Space (Farbraum)</b></td> <td data-bbox="820 1249 1426 1335">Wählen Sie zwischen Auto, RGB (0 bis 255), RGB (16 bis 235) und YUV-Farbraum.</td> </tr> </tbody> </table> <p><u>Brightness Mode (Helligkeitsmodus)</u></p> <table border="1" data-bbox="539 1413 1426 1756"> <thead> <tr> <th data-bbox="539 1413 820 1462">Modus</th> <th data-bbox="820 1413 1426 1462">Beschreibung</th> </tr> </thead> <tbody> <tr> <td data-bbox="539 1462 820 1585"><b>Dynamic Black (Dynamisches Schwarz)</b></td> <td data-bbox="820 1462 1426 1585">Zur automatischen Anpassung der Bildhelligkeit für eine optimale Kontrastleistung.</td> </tr> <tr> <td data-bbox="539 1585 820 1671"><b>Eco (Öko)</b></td> <td data-bbox="820 1585 1426 1671">Verringert die Lichtausgabe für einen geringeren Stromverbrauch.</td> </tr> <tr> <td data-bbox="539 1671 820 1756"><b>Power (Ein/Aus)</b></td> <td data-bbox="820 1671 1426 1756">Wählen Sie die prozentuale Leistung (50 bis 100 %) für den Helligkeitsmodus.</td> </tr> </tbody> </table> <p><u>Reset (Rücksetzen)</u></p> <p>Zur Rücksetzung der Anzeigemodus-Einstellungen (Brightness (Helligkeit), Contrast (Kontrast), Sharpness (Schärfe), Color (Farbe), Tint (Farbton), Gamma, Brilliant Color, Color Temperature (Farbtemperatur), Color Matching (Farbabstimmung), Color Space (Farbraum), Brightness Mode (Helligkeitsmodus)) auf die Standardwerte.</p>	Einstellungen	Beschreibung	<b>BrilliantColor™</b>	Ein Farbverarbeitungsalgorithmus und Verbesserungen der Systemstufe zur Erzielung einer besseren Helligkeit bei gleichzeitig naturgetreuen und lebhafteren Farben im Bild.	<b>Color Temperature (Farbtemperatur)</b>	Wählen Sie zwischen Warm, Standard, Cool (Kühl) und Cold (Kalt).	<b>Color Matching (Farbabstimmung)</b>	<p>Nur in permanenten Installationen mit gesteuerter Beleuchtung, wie Konferenzräumen, Vorlesungssälen und Heimkinos sollte Color Matching (Farbabstimmung) in Betracht gezogen werden.</p> <p>Color Matching (Farbabstimmung) bietet im Bedarfsfall eine Feinabstimmung der Farbe für eine exaktere Farbwiedergabe.</p> <p>Falls Sie eine Test-Disc mit verschiedenen Farbtestmustern erworben haben, die zum Testen der Farbpräsentation an Monitoren, Fernsehern, Projektoren usw. genutzt werden kann, können Sie jedes beliebige Bild von der Disc an der Leinwand projizieren und zur Anpassung das Menü Color Matching (Farbabstimmung) aufrufen.</p>	<b>Color Space (Farbraum)</b>	Wählen Sie zwischen Auto, RGB (0 bis 255), RGB (16 bis 235) und YUV-Farbraum.	Modus	Beschreibung	<b>Dynamic Black (Dynamisches Schwarz)</b>	Zur automatischen Anpassung der Bildhelligkeit für eine optimale Kontrastleistung.	<b>Eco (Öko)</b>	Verringert die Lichtausgabe für einen geringeren Stromverbrauch.	<b>Power (Ein/Aus)</b>	Wählen Sie die prozentuale Leistung (50 bis 100 %) für den Helligkeitsmodus.
	Einstellungen	Beschreibung																	
	<b>BrilliantColor™</b>	Ein Farbverarbeitungsalgorithmus und Verbesserungen der Systemstufe zur Erzielung einer besseren Helligkeit bei gleichzeitig naturgetreuen und lebhafteren Farben im Bild.																	
	<b>Color Temperature (Farbtemperatur)</b>	Wählen Sie zwischen Warm, Standard, Cool (Kühl) und Cold (Kalt).																	
	<b>Color Matching (Farbabstimmung)</b>	<p>Nur in permanenten Installationen mit gesteuerter Beleuchtung, wie Konferenzräumen, Vorlesungssälen und Heimkinos sollte Color Matching (Farbabstimmung) in Betracht gezogen werden.</p> <p>Color Matching (Farbabstimmung) bietet im Bedarfsfall eine Feinabstimmung der Farbe für eine exaktere Farbwiedergabe.</p> <p>Falls Sie eine Test-Disc mit verschiedenen Farbtestmustern erworben haben, die zum Testen der Farbpräsentation an Monitoren, Fernsehern, Projektoren usw. genutzt werden kann, können Sie jedes beliebige Bild von der Disc an der Leinwand projizieren und zur Anpassung das Menü Color Matching (Farbabstimmung) aufrufen.</p>																	
	<b>Color Space (Farbraum)</b>	Wählen Sie zwischen Auto, RGB (0 bis 255), RGB (16 bis 235) und YUV-Farbraum.																	
	Modus	Beschreibung																	
	<b>Dynamic Black (Dynamisches Schwarz)</b>	Zur automatischen Anpassung der Bildhelligkeit für eine optimale Kontrastleistung.																	
	<b>Eco (Öko)</b>	Verringert die Lichtausgabe für einen geringeren Stromverbrauch.																	
	<b>Power (Ein/Aus)</b>	Wählen Sie die prozentuale Leistung (50 bis 100 %) für den Helligkeitsmodus.																	



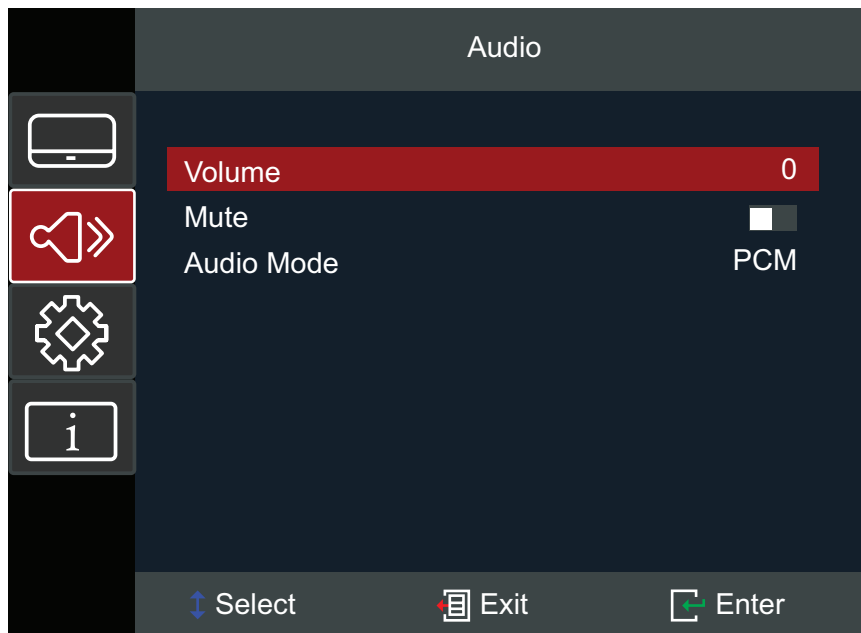
Menü	Beschreibung										
<b>Ultra Fast Input (Ultraschneller Eingang)</b>	<p>Diese Funktion empfiehlt sich zur Reduzierung der Bildwiederholfrequenz. Bei nativem Timing kann eine schnelle Reaktionszeit erzielt werden. Bei Aktivierung werden die folgenden Einstellungen (soweit zutreffend) auf die werkseitigen Voreinstellungen zurückgesetzt und deaktiviert: Warping (Verzerrung), Keystone (Trapezkorrektur), Four corners (Vier Ecken), Aspect Ratio (Seitenverhältnis), Zoom.</p> <p><b>HINWEIS:</b> Diese Funktion ist nur verfügbar, wenn ein Eingangssignal von 4K bei 60 Hz, 1440p bei 60/120 Hz und 1080p bei 60/120/240 Hz ausgewählt ist. Wenn Sie Warping (Verzerrung), Keystone (Trapezkorrektur), Four corners (Vier Ecken), Aspect Ratio (Seitenverhältnis) oder Zoom anpassen möchten, deaktivieren Sie bitte Ultra Fast Input (Ultraschneller Eingang).</p>										
<b>3D</b>	<p><u>3D Mode (3D-Modus)</u> Zum De- oder Aktivieren der 3D-Funktion.</p> <p><u>3D Format (3D-Format)</u> Wählen Sie das Format des 3D-Inhalts.</p> <p><b>HINWEIS:</b> Eine Blu-ray-3D-Quelle wird automatisch erkannt, und Optionen können nicht ausgewählt werden.</p> <table border="1" style="margin-left: auto; margin-right: auto;"> <thead> <tr> <th style="background-color: #ff0000; color: white;">Option</th> <th style="background-color: #ff0000; color: white;">Beschreibung</th> </tr> </thead> <tbody> <tr> <td style="text-align: center;"><b>Auto</b></td> <td>Wenn ein 3D-Identifikationssignal erkannt wird, wird automatisch das 3D-Format ausgewählt.</td> </tr> <tr> <td style="text-align: center;"><b>SBS</b></td> <td>Zeigt das Side-by-Side-Format.</td> </tr> <tr> <td style="text-align: center;"><b>Top and Bottom (Top/Bottom)</b></td> <td>Zeigt das Top/Bottom-Format.</td> </tr> <tr> <td style="text-align: center;"><b>Frame Sequential</b></td> <td>Zeigt das Frame-Sequential-Format.</td> </tr> </tbody> </table> <p><u>3D Sync Invert (3D-Synchr. Umkehren)</u> Zum De- oder Aktivieren der Funktion 3D Sync Invert (3D-Synchr. Umkehren).</p>	Option	Beschreibung	<b>Auto</b>	Wenn ein 3D-Identifikationssignal erkannt wird, wird automatisch das 3D-Format ausgewählt.	<b>SBS</b>	Zeigt das Side-by-Side-Format.	<b>Top and Bottom (Top/Bottom)</b>	Zeigt das Top/Bottom-Format.	<b>Frame Sequential</b>	Zeigt das Frame-Sequential-Format.
Option	Beschreibung										
<b>Auto</b>	Wenn ein 3D-Identifikationssignal erkannt wird, wird automatisch das 3D-Format ausgewählt.										
<b>SBS</b>	Zeigt das Side-by-Side-Format.										
<b>Top and Bottom (Top/Bottom)</b>	Zeigt das Top/Bottom-Format.										
<b>Frame Sequential</b>	Zeigt das Frame-Sequential-Format.										

**HINWEIS:** Dieser Projektor ist ein 3D-fähiger Projektor mit einer DLP-Link-3D-Lösung. Achten Sie darauf, dass Ihre 3D-Brille für DLP-Link 3D geeignet ist. Dieser Projektor unterstützt Frame-Sequential- (Seitenumkehr) 3D über die Anschlüsse **HDMI 1/HDMI 2**. Für optimale Leistung wird die Auflösung 1920 x 1080 empfohlen. Bitte beachten Sie, dass die Auflösung 4K (3840 x 2160) im 3D-Modus nicht unterstützt wird.

Menü	Beschreibung										
<b>Aspect Ratio (Seitenverhältnis)</b>	Wählen Sie das Seitenverhältnis des projizierten Bildes.										
	<table border="1" style="width: 100%; border-collapse: collapse;"> <thead> <tr> <th style="background-color: #ff0000; color: white;">Seitenverhältnis</th> <th style="background-color: #ff0000; color: white;">Beschreibung</th> </tr> </thead> <tbody> <tr> <td style="text-align: center;"><b>4:3</b></td> <td>Skaliert das Bild so, dass es in der Mitte der Projektionsfläche im Seitenverhältnis 4:3 dargestellt wird. Diese Option eignet sich in erster Linie für 4:3-Bilder bspw. von Computern, Fernsehgeräten mit Standardauflösung sowie für DVD-Filme im Format 4:3, da solche Signale ohne Änderungen des Seitenverhältnisses dargestellt werden.</td> </tr> <tr> <td style="text-align: center;"><b>16:9</b></td> <td>Skaliert das Bild so, dass es in der Mitte der Projektionsfläche im Seitenverhältnis 16:9 dargestellt wird. Dies ist optimal geeignet für Bilder, die sich bereits in einem 16:9-Bildformat befinden, wie High-Definition-Fernsehen.</td> </tr> <tr> <td style="text-align: center;"><b>Native (Nativ)</b></td> <td>Projiziert das Bild mit seiner Originalauflösung und ändert die Größe entsprechend dem Anzeigebereich. Bei Eingangssignalen mit geringerer Auflösung wird das projizierte Bild in seiner Originalgröße angezeigt.</td> </tr> <tr> <td style="text-align: center;"><b>Auto</b></td> <td>Skaliert ein Bild proportional auf die native Horizontalauflösung des Projektors. Diese Einstellung eignet sich für Signale, die weder im 4:3- noch im 16:9-Seitenverhältnis vorliegen, und sorgt für eine maximale Ausnutzung der Projektionsfläche, ohne das Seitenverhältnis zu verändern.</td> </tr> </tbody> </table>	Seitenverhältnis	Beschreibung	<b>4:3</b>	Skaliert das Bild so, dass es in der Mitte der Projektionsfläche im Seitenverhältnis 4:3 dargestellt wird. Diese Option eignet sich in erster Linie für 4:3-Bilder bspw. von Computern, Fernsehgeräten mit Standardauflösung sowie für DVD-Filme im Format 4:3, da solche Signale ohne Änderungen des Seitenverhältnisses dargestellt werden.	<b>16:9</b>	Skaliert das Bild so, dass es in der Mitte der Projektionsfläche im Seitenverhältnis 16:9 dargestellt wird. Dies ist optimal geeignet für Bilder, die sich bereits in einem 16:9-Bildformat befinden, wie High-Definition-Fernsehen.	<b>Native (Nativ)</b>	Projiziert das Bild mit seiner Originalauflösung und ändert die Größe entsprechend dem Anzeigebereich. Bei Eingangssignalen mit geringerer Auflösung wird das projizierte Bild in seiner Originalgröße angezeigt.	<b>Auto</b>	Skaliert ein Bild proportional auf die native Horizontalauflösung des Projektors. Diese Einstellung eignet sich für Signale, die weder im 4:3- noch im 16:9-Seitenverhältnis vorliegen, und sorgt für eine maximale Ausnutzung der Projektionsfläche, ohne das Seitenverhältnis zu verändern.
	Seitenverhältnis	Beschreibung									
	<b>4:3</b>	Skaliert das Bild so, dass es in der Mitte der Projektionsfläche im Seitenverhältnis 4:3 dargestellt wird. Diese Option eignet sich in erster Linie für 4:3-Bilder bspw. von Computern, Fernsehgeräten mit Standardauflösung sowie für DVD-Filme im Format 4:3, da solche Signale ohne Änderungen des Seitenverhältnisses dargestellt werden.									
	<b>16:9</b>	Skaliert das Bild so, dass es in der Mitte der Projektionsfläche im Seitenverhältnis 16:9 dargestellt wird. Dies ist optimal geeignet für Bilder, die sich bereits in einem 16:9-Bildformat befinden, wie High-Definition-Fernsehen.									
<b>Native (Nativ)</b>	Projiziert das Bild mit seiner Originalauflösung und ändert die Größe entsprechend dem Anzeigebereich. Bei Eingangssignalen mit geringerer Auflösung wird das projizierte Bild in seiner Originalgröße angezeigt.										
<b>Auto</b>	Skaliert ein Bild proportional auf die native Horizontalauflösung des Projektors. Diese Einstellung eignet sich für Signale, die weder im 4:3- noch im 16:9-Seitenverhältnis vorliegen, und sorgt für eine maximale Ausnutzung der Projektionsfläche, ohne das Seitenverhältnis zu verändern.										
<b>Zoom</b>	Verkleinert oder vergrößert das projizierte Bild.										

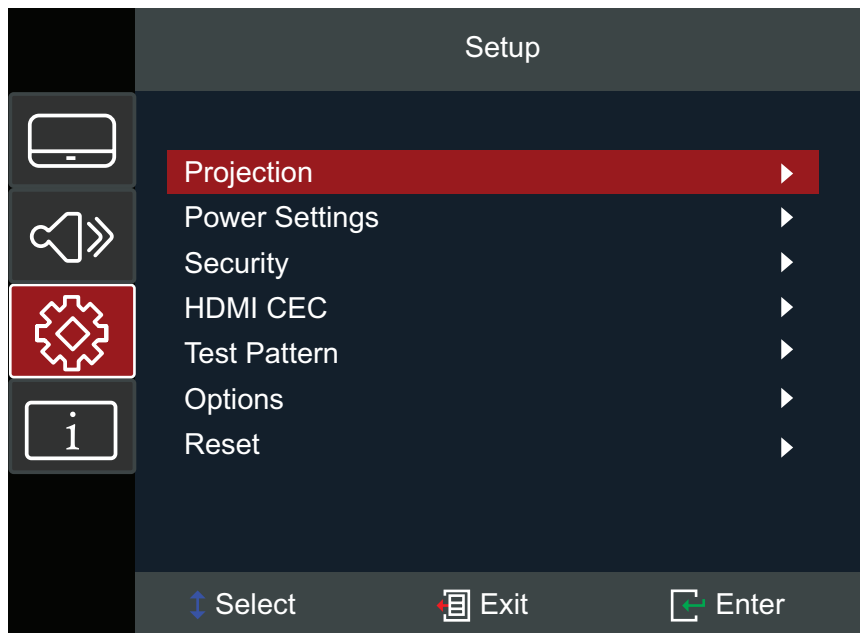
Menü	Beschreibung	
<b>Keystone (Trapezkorrektur)</b>	Option	Beschreibung
	<b>Four Corners (Vier Ecken)</b>	Passen Sie jede Ecke an, damit ein quadratisches Bild entsteht, wenn die Projektionsfläche nicht eben ist.  <b>HINWEIS:</b> Während der Anpassung werden die Menü Four Corners (Vier Ecken) und Aspect Ratio (Seitenverhältnis) und Zoom deaktiviert. Setzen Sie die Trapezkorrektur-Einstellungen auf den Standard zurück, um sie wieder zu aktivieren.
	<b>H. Keystone (H. Trapezkorrektur)</b>	Passen Sie horizontale Bildverzerrungen an.
	<b>V. Keystone (V. Trapezkorrektur)</b>	Passen Sie vertikale Bildverzerrungen an.
	<b>3x3 Warp (3x3-Verzerrung)</b>	Konfigurieren Sie die geometrische Verzerrung der Projektorbilder, wenn Bilder auf Leinwände mit einer unebenen Oberfläche, die zylindrisch, sphärisch usw. ist, projiziert werden.
<b>Reset (Rücksetzen)</b>	Zum Rücksetzen der Trapezkorrektur-Einstellungen auf die Standardwerte.	

## Audio Menu (Audiomenü)



Menü	Beschreibung						
<b>Volume (Lautstärke)</b>	Stellen Sie die Lautstärke ein.						
<b>Mute (Stumm)</b>	Zum vorübergehenden Stummschalten des Tons.						
<b>Audio Mode (Audiomodus)</b>	Zur Auswahl des bevorzugten Audiowiedergabemodus.						
	<table border="1"> <thead> <tr> <th>Option</th> <th>Beschreibung</th> </tr> </thead> <tbody> <tr> <td><b>Bitstream</b></td> <td>Geben Sie Geräusche über die Lautsprecher des Projektors wieder.</td> </tr> <tr> <td><b>PCM</b></td> <td>Zum Wechseln zu ARC/eARC.</td> </tr> </tbody> </table>	Option	Beschreibung	<b>Bitstream</b>	Geben Sie Geräusche über die Lautsprecher des Projektors wieder.	<b>PCM</b>	Zum Wechseln zu ARC/eARC.
	Option	Beschreibung					
<b>Bitstream</b>	Geben Sie Geräusche über die Lautsprecher des Projektors wieder.						
<b>PCM</b>	Zum Wechseln zu ARC/eARC.						

## Setup Menu (Einstellungen-Menü)



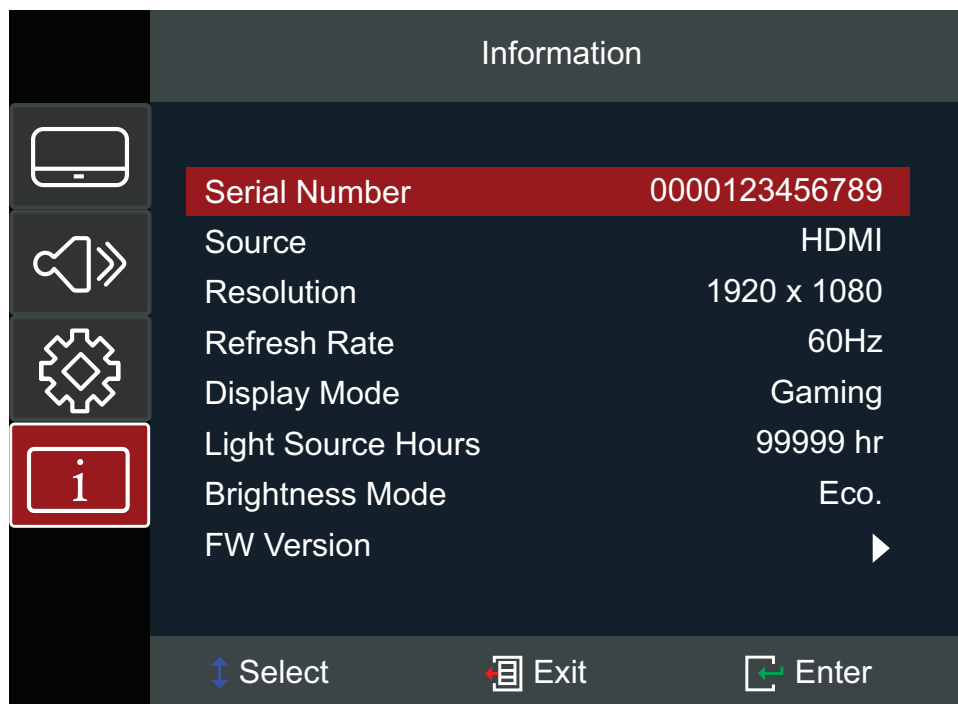
Menü	Beschreibung
<b>Projection (Projektion)</b>	Wählen Sie die bevorzugte Projektionsposition. Desk Front (Tisch vorne), Desk Rear (Tisch hinten), Ceiling Front (Decke vorne) oder Ceiling Rear (Decke hinten).
<b>Power Settings (Betriebseinstellungen)</b>	<p><u>Direct Power On (Direkte Einschaltung)</u> Der Projektor wird bei Erkennung einer Gleichspannungsversorgung eingeschaltet, ohne dass Sie die <b>Power (Ein-/Austaste)</b> am Projektor oder an der Fernbedienung drücken müssen.</p> <p><u>Signal Power On (Einschaltung bei Signal)</u> Der Projektor wird bei Erkennung eines Signals automatisch eingeschaltet, ohne dass Sie die <b>Power (Ein-/Austaste)</b> am Projektor oder an der Fernbedienung drücken müssen.</p> <p><u>Auto Power Off (Auto. Abschaltung)</u> Ein Countdown-Timer startet, wenn kein Signal an den Projektor gesendet wird. Der Projektor schaltet sich nach Ablauf des Countdowns (in Minuten) automatisch aus.</p>

Menü	Beschreibung
<b>Security (Sicherheit)</b>	<p><u>Security (Sicherheit)</u> De-/aktivieren Sie eine Kennworteingabeaufforderung vor Verwendung des Projektors.</p> <p><b>HINWEIS:</b> Das Standardkennwort lautet: 1234</p> <p><u>Change Password (Kennwort ändern)</u> Zur Festlegung oder Änderung des Kennwortes.</p> <p><b>HINWEIS:</b> Bitte befolgen Sie die OSD-Meldung und geben Sie zunächst das aktuelle und dann ein neues Kennwort (Sicherheitscode) ein. Bestätigen Sie das neue Kennwort durch erneute Eingabe des neuen Kennwortes.</p>
<b>HDMI CEC</b>	<p><u>HDMI Link</u> Wenn Sie über HDMI-Kabel HDMI-CEC-kompatible Geräte mit dem Projektor verbinden, können Sie diese über die HDMI-CEC-Steuerungsfunktion im OSD des Projektors in denselben Betriebszustand versetzen. Dies ermöglicht die Ein- oder Abschaltung eines oder mehrerer Geräte in einer Gruppe über HDMI CEC in einer typischen Konfiguration.</p> <p><b>HINWEIS:</b></p> <ul style="list-style-type: none"> <li>• Damit die CEC-Funktion richtig funktioniert, stellen Sie sicher, dass das Gerät über ein HDMI-Kabel richtig mit dem <b>HDMI</b>-Eingang des Projektors verbunden und seine CEC-Funktion eingeschaltet ist.</li> <li>• Wenn beide Anschlüsse, <b>HDMI 1</b> und <b>HDMI 2</b>, belegt sind, kann die CEC-Funktion die richtige Quelle nicht erkennen.</li> <li>• Je nach verbundenem Gerät funktioniert die CEC-Funktion möglicherweise nicht.</li> </ul> <p><u>XBOX-Modus</u> XBOX-CEC-Funktion aktivieren/deaktivieren.</p> <p><b>HINWEIS:</b> Diese Option erscheint, wenn Sie HDMI Link aktivieren. Bitte verbinden Sie Ihre XBOX über den Anschluss <b>HDMI 1</b>.</p>
<b>Test Pattern (Testbild)</b>	<p>Wählen Sie als Testmuster grünes Raster, Magenta-Raster, weißes Raster, Weiß, Testkarte oder deaktivieren Sie diese Funktion (Aus).</p>

Menü	Beschreibung						
Options (Optionen)	<p><u>Language (Sprache)</u> Zur Auswahl der Sprache des OSD-Menüs.</p> <p><u>High Altitude (Große Höhe)</u> Bei Aktivierung drehen sich die Lüfter für bessere Kühlung und mehr Leistung schneller. Dies empfiehlt sich in großen Höhen, in denen die Luft dünner ist.</p> <p><u>Auto Source (Auto-Quelle)</u> Zur automatischen Suche nach einer verfügbaren Eingangsquelle.</p> <table border="1" data-bbox="584 589 1422 1005"> <thead> <tr> <th data-bbox="584 589 850 636">Option</th> <th data-bbox="850 589 1422 636">Beschreibung</th> </tr> </thead> <tbody> <tr> <td data-bbox="584 636 850 759"><b>Off (Aus)</b></td> <td data-bbox="850 636 1422 759">Suchen Sie nur nach der aktuellen Eingangswahl. Drücken Sie zur Anzeige der Quellenliste die Taste <b>Source</b>.</td> </tr> <tr> <td data-bbox="584 759 850 1005"><b>On (Betrieb)</b></td> <td data-bbox="850 759 1422 1005">Zur automatischen Suche nach einer verfügbaren Eingangsquelle. Drücken Sie die <b>Source</b>-Taste zur automatischen Erkennung der nächsten Quelle. <b>HINWEIS:</b> Die Scan-Reihenfolge ist: <b>HDMI 1 &gt; HDMI 2</b>.</td> </tr> </tbody> </table> <p><u>Keypad Lock (Tastensperre)</u> Zum Sperren aller Bedienfeldtasten mit Ausnahme der <b>Power (Ein-/Austaste)</b>. <b>HINWEIS:</b> Halten Sie zur Freigabe der Bedienfeldsperre die <b>Enter</b>-Taste am Projektor 5 Sekunden lang gedrückt. Sie können auch die Fernbedienung nutzen und Folgendes aufrufen: <b>Setup &gt; Options (Optionen) &gt; Keypad Lock (Bedienfeldsperre) &gt; Off (Aus)</b>.</p> <p><u>Logo</u> Legen Sie die Startseite fest. Wenn Änderungen vorgenommen werden, wirken Sie sich diese beim nächsten Einschalten des Projektors aus. <b>HINWEIS:</b> <b>Neutral</b> ist ein schwarzer Bildschirm.</p>	Option	Beschreibung	<b>Off (Aus)</b>	Suchen Sie nur nach der aktuellen Eingangswahl. Drücken Sie zur Anzeige der Quellenliste die Taste <b>Source</b> .	<b>On (Betrieb)</b>	Zur automatischen Suche nach einer verfügbaren Eingangsquelle. Drücken Sie die <b>Source</b> -Taste zur automatischen Erkennung der nächsten Quelle. <b>HINWEIS:</b> Die Scan-Reihenfolge ist: <b>HDMI 1 &gt; HDMI 2</b> .
	Option	Beschreibung					
<b>Off (Aus)</b>	Suchen Sie nur nach der aktuellen Eingangswahl. Drücken Sie zur Anzeige der Quellenliste die Taste <b>Source</b> .						
<b>On (Betrieb)</b>	Zur automatischen Suche nach einer verfügbaren Eingangsquelle. Drücken Sie die <b>Source</b> -Taste zur automatischen Erkennung der nächsten Quelle. <b>HINWEIS:</b> Die Scan-Reihenfolge ist: <b>HDMI 1 &gt; HDMI 2</b> .						
Reset (Rücksetzen)	<p>Zum Rücksetzen der Einstellungen auf die Standardwerte. <b>HINWEIS:</b> Bei der Rücksetzung bleiben die folgenden Einstellungen erhalten: Language (Sprache), Projection (Projektion), High Altitude (Große Höhe), Security Settings (Sicherheitseinstellungen), Zoom, Keystone Settings (Trapezkorrektureinstellungen) und Light Source Hours (Lichtquelle-Stunden).</p>						

## Information Menu (Informationen-Menü)

Zur Anzeige von Informationen über Seriennummer, Quelle, Auflösung, Bildfrequenz, Anzeigemodus, Lichtquellenstunden, Helligkeitsmodus und Firmware-Version.





# Anhang

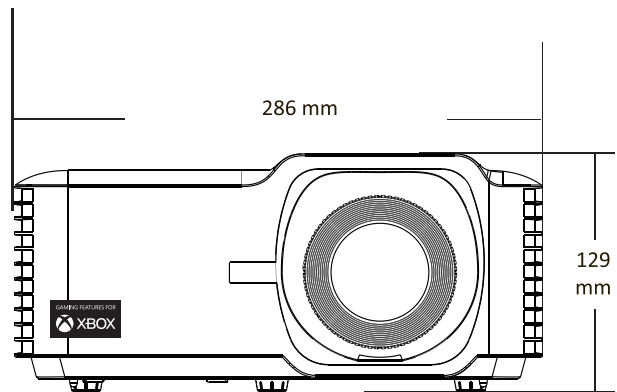
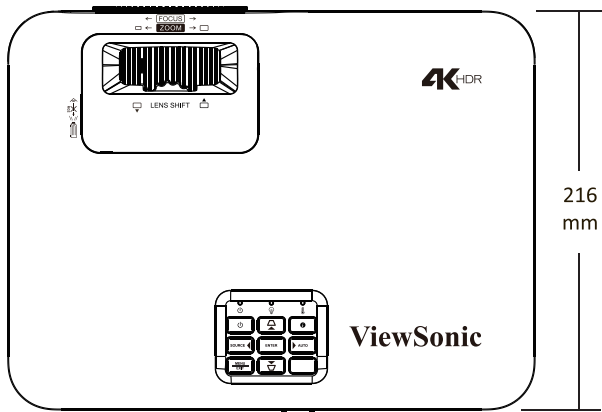
## Technische Daten

Element	Kategorie	Technische Daten
Projektor	Typ	Laser
	Anzeigegröße	30"~300"
	Projektionsverhältnis	1,06~1,45 (100 Zoll bei 2,34 m)
	Objektiv	F = 2,51 bis 2,93, f = 15,985 bis 21,423 mm
	Anzeigesystem	1-Chip-DMD
Eingangssignal	HDMI (v. 2.0)	f <sub>h</sub> : 15 bis 255 kHz, f <sub>v</sub> : 24 bis 240 Hz, Pixelrate: 600MHz
Auflösung	Nativ	3840 x 2160
Ein/Aus	Eingangsspannung	100 – 240 V Gleichspannung, 50/60 Hz (automatischer Wechsel)
Betriebsbedingungen	Temperatur	0 bis 40 °C
	Feuchtigkeit	10 bis 80 % (nicht kondensierend)
	Höhe	0 bis 760 m bei 0 bis 40 °C 760 bis 1.520 m bei 0 bis 35 °C 1.520 bis 3.048 m bei 0 bis 30 °C
Lagerungsbedingungen	Temperatur	-20 – 60 °C
	Feuchtigkeit	5 bis 90 % (nicht kondensierend)
	Höhe	0 bis 12.100 m
Abmessungen	Physisch (B x H x T)	286 x 129 x 216 mm (11,26 x 5,08 x 8,50 Zoll)
Gewicht	Physisch	3,30 kg (7,26 lbs)
Leistungsaufnahme	Betrieb <sup>1</sup>	180 W (typisch)
	Aus	< 0,5 W (Bereitschaftsmodus)

<sup>1</sup> Die Testbedingung erfüllt EEI-Standards.

# Projektormasse

286 x 129 x 216 mm (B x H x T)



# Timing-Tabelle

## HDMI-Video-Timing

Timing	Auflösung	Bildwiederholfrequenz (Hz)
SDTV(480i)	720 x 480	60
SDTV(480p)	720 x 480	60
SDTV(576i)	720 x 576	50
SDTV(576p)	720 x 576	50
HDTV(720p)	1280 x 720	50/60
HDTV(1080i)	1920 x 1080	50/60
HDTV(1080p)	1920 x 1080	24 / 25 / 30 / 50 / 60 / 120
4K	3840 x 2160	24 / 25 / 30 / 50 / 60

## HDMI-PC-Timing

Timing	Auflösung	Bildwiederholfrequenz (Hz)
VGA	640 x 480	60 / 67 / 72 / 75
	720 x 400	70
SVGA	800 x 600	56 / 60 / 72 / 75
	832 x 624	75
XGA	1024 x 768	60 / 70 / 75
	1152 x 864	70 / 75 / 85
SXGA	1280 x 1024	75
PowerBook G4	1152 x 870	75

## Erweitertes breites HDMI-Timing

Timing	Auflösung	Bildwiederholfrequenz (Hz)
XGA	1152 x 864	75
SXGA	1280 x 1024	60
Quad VGA	1280 x 960	60
WXGA	1280 x 720	120
	1440 x 900	60
WSXGA+	1680 x 1050	60
	1920 x 1080	60 / 240
WUXGA	1920 x 1200-RB	60
2K	2560 x 1440	120

## Unterstütztes 3D-Timing

<b>HDMI 3D</b>		
<b>Frame-Packing-Format</b>		
<b>Timing</b>	<b>Auflösung</b>	<b>Bildwiederholfrequenz (Hz)</b>
<b>720p</b>	1280 x 720	50 / 60
<b>1080p</b>	1920 x 1080	24
<b>Side-by-Side-Format</b>		
<b>Timing</b>	<b>Auflösung</b>	<b>Bildwiederholfrequenz (Hz)</b>
<b>1080i</b>	1920 x 1080	50 / 60
<b>Top-and-Bottom-Format</b>		
<b>Timing</b>	<b>Auflösung</b>	<b>Bildwiederholfrequenz (Hz)</b>
<b>720p</b>	1280 x 720	50 / 60
<b>1080p</b>	1920 x 1080	24
<b>HQFS</b>		
<b>SVGA</b>	800 x 600	120
<b>XGA</b>	1024 x 768	120
<b>WXGA</b>	1280 x 800	120

### HINWEIS:

- 1080i bei 25 Hz und 720p bei 50 Hz laufen in 100 Hz; andere 3D-Timings laufen in 120 Hz.
- 1080p bei 24 Hz läuft bei 144 Hz (XGA, WXGA, 1080p)/96 Hz (WUXGA).
- Wenn die Bildfrequenz des Eingangs 48 Hz beträgt, wird die Bildfrequenz des Ausgangs auf das Doppelte der Bildfrequenz des Eingangs eingestellt (FRC = 2-facher Modus).
- Wenn die Bildfrequenz des 3D-Eingangs 25 Hz oder mehr beträgt, wird die Bildfrequenz des Ausgangs auf das Vierfache der Bildfrequenz des Eingangs eingestellt (FRC = 4-facher Modus).
- Wenn die Bildfrequenz des 3D-Eingangs 24 Hz (beinhaltet 23,94 Hz) beträgt, wird die Bildfrequenz des Ausgangs auf das Sechsfache der Bildfrequenz des Eingangs eingestellt (FRC = 6-facher Modus).

# Problemlösung

Dieser Abschnitt beschreibt einige allgemeine Probleme, die bei Verwendung des Projektors auftreten könnten.

Problem	Lösungsvorschläge
Der Projektor schaltet sich nicht ein	<ul style="list-style-type: none"> <li>• Achten Sie darauf, dass das Netzkabel am Projektor und der Steckdose angeschlossen ist.</li> <li>• Falls die Kühlung nicht abgeschlossen wurde, warten Sie bitte, bis der Vorgang beendet ist. Versuchen Sie dann noch einmal, den Projektor einzuschalten.</li> <li>• Falls die obige Abhilfemaßnahme nicht hilft, versuchen Sie es mit einer anderen Steckdose oder testen Sie die Steckdose durch Anschließen eines anderen elektrischen Gerätes.</li> </ul>
Es wird kein Bild angezeigt	<ul style="list-style-type: none"> <li>• Stellen Sie sicher, dass das Kabel der Videoquelle richtig angeschlossen und die Videoquelle eingeschaltet ist.</li> <li>• Falls die Eingangsquelle nicht automatisch ausgewählt wird, wählen Sie die richtige Quelle mit „Source Input“ am Projektor oder an der Fernbedienung.</li> </ul>
Das Bild ist unscharf	<ul style="list-style-type: none"> <li>• Durch Anpassung des Fokus über den <b>Focus Ring (Fokusring)</b> können Sie das Projektionsobjektiv richtig scharf stellen.</li> <li>• Stellen Sie sicher, dass Projektor und Leinwand richtig ausgerichtet sind. Passen Sie bei Bedarf die Höhe des Projektors sowie Projektionswinkel und -richtung an.</li> </ul>
Das Bild ist umgekehrt	<ul style="list-style-type: none"> <li>• Öffnen Sie das OSD-Menü und navigieren Sie zu: <b>Setup (Einrichtung) &gt; Projection (Projektion)</b> und passen Sie die Projektionsoption an.</li> </ul>
Das Bild wird bei Projektion einer 16:9-DVD gestreckt	<ul style="list-style-type: none"> <li>• Wenn Sie eine anamorphe DVD oder 16:9-DVD abspielen, zeigt der Projektor das beste Bild in 16:9.</li> <li>• Wenn Sie einen 4:3-Format-DVD-Titel abspielen, ändern Sie das Format im Projektor-OSD-Menü in 4:3.</li> <li>• Stellen Sie das Anzeigeformat am DVD-Player auf 16:9 (Breitbild) ein.</li> </ul>

Problem	Lösungsvorschläge
Die Fernbedienung funktioniert nicht	<ul style="list-style-type: none"> <li>• Stellen Sie sicher, dass sich keine Hindernisse zwischen Fernbedienung und Projektor befindet. Der Abstand darf maximal 8 m betragen.</li> <li>• Die Batterien sind möglicherweise erschöpft. Prüfen und ersetzen Sie sie bei Bedarf.</li> </ul>
Der Projektor reagiert auf keine Steuerung	<ul style="list-style-type: none"> <li>• Schalten Sie den Projektor aus und trennen Sie das Netzkabel. Warten Sie mindestens 20 Sekunden, stellen Sie die Verbindung dann erneut her und versuchen Sie es erneut.</li> </ul>

## LED-Anzeigen

Wenn die Warnanzeigen (siehe unten) aufleuchten oder blinken, schaltet sich der Projektor automatisch ab. Trennen Sie das Netzkabel vom Projektor, warten Sie 30 Sekunden und versuchen Sie es erneut. Falls die Warnanzeigen aufleuchten oder blinken, kontaktieren Sie bitte das nächstgelegene Kundencenter.

Status und Beschreibung	Betriebsanzeige		Temperatur-Anzeigeleuchte	Lichtquellen-Anzeigeleuchte
	Rot	Blau	Rot	Rot
<b>Bereitschaftszustand (Netzkabeleingang)</b>	Leuchtet			
<b>Einschalten (Aufwärmung)</b>		Blinkt (0,5 s aus/ 0,5 s ein)		
<b>Eingeschaltet und Lampenbetrieb</b>		Leuchtet		
<b>Abschalten (Kühlung)</b>		Blinkt (0,5 s aus/0,5 s ein); Rückkehr zu stetigem rotem Licht, wenn sich die Kühllüfter ausschalten.		
<b>Fehler (Lampenfehler)</b>	Blinkt			Leuchtet
<b>Fehler (Lüfterfehler)</b>	Blinkt		Blinkt	
<b>Fehler (Überhitzung)</b>	Blinkt		Leuchtet	

# Wartung

## Allgemeine Vorsichtsmaßnahmen

- Stellen Sie sicher, dass der Projektor ausgeschaltet und das Netzkabel von der Steckdose getrennt ist.
- Entfernen Sie niemals Teile vom Projektor. Wenden Sie sich an ViewSonic® oder einen Händler, wenn ein Teil des Projektors ersetzt werden muss.
- Sprühen oder schütten Sie niemals direkt Flüssigkeiten auf das Gehäuse.
- Gehen Sie vorsichtig mit dem Projektor um, da Kratzer bei dunkleren Projektoren auffälliger sind als bei helleren.

## Objektiv reinigen

- Entfernen Sie Staub mit Druckluft (aus der Dose).
- Falls das Objektiv immer noch verschmutzt ist, verwenden Sie ein Objektivreinigungstuch oder feuchten Sie ein weiches Tuch mit Objektivreiniger an und wischen Sie die Oberfläche ab.

**ACHTUNG:** Reiben Sie niemals mit scheuernden Materialien über das Objektiv.

## Gehäuse reinigen

- Verwenden Sie zum Entfernen von Schmutz oder Staub ein weiches, fusselfreies, trockenes Tuch.
- Falls das Gehäuse immer noch nicht sauber ist, tragen Sie eine geringe Menge eines nicht scheuernden, sanften Reinigungsmittels ohne Ammoniak oder Alkohol auf ein sauberes, weiches, fusselfreies Tuch auf; wischen Sie dann die Oberfläche ab.

**ACHTUNG:** Benutzen Sie niemals Wachs, Alkohol, Benzin, Verdünnung oder andere chemische Lösungsmittel.

## Projektor lagern

Wenn sie den Projektor längere Zeit aufbewahren möchten:

- Stellen Sie sicher, dass sich Temperatur und Feuchtigkeit des Lagerortes innerhalb des empfohlenen Bereichs befinden.
- Ziehen Sie den höhenverstellbaren Fuß vollständig ein.
- Nehmen Sie die Batterien aus der Fernbedienung.
- Verpacken Sie den Projektor im Originalkarton oder auf ähnliche Weise.

## Haftungsausschluss

- ViewSonic® empfiehlt keine ammoniak- oder alkoholhaltigen Reiniger für Objektiv oder Gehäuse. Bestimmte chemische Reinigungsmittel können das Objektiv und/oder das Gehäuse des Projektors beschädigen.
- ViewSonic® haftet nicht für Schäden, die durch den Einsatz solcher ammoniak- oder alkoholhaltigen Reinigungsmittel verursacht werden.



# Vorschriften und Serviceinformationen

## Compliance Informationen

Dieser Abschnitt behandelt sämtliche Anforderungen und Aussagen in Bezug auf Vorschriften. Bestätigte entsprechende Anwendungen müssen sich auf Typenschilder und entsprechende Kennzeichnungen auf dem Gerät beziehen.

### FCC Compliance Erklärung

Dieses Gerät entspricht Teil 15 der FCC-Bestimmungen. Der Betrieb unterliegt den folgenden beiden Voraussetzungen: (1) dieses Gerät darf keine schädlichen Interferenzen erzeugen und (2) dieses Gerät muss empfangene Interferenzen aufnehmen, obwohl diese zu Betriebsstörungen führen können. Dieses Gerät wurde getestet und als übereinstimmend mit den Richtlinien für ein Gerät der Klasse B gemäß Teil 15 der FCC-Bestimmungen befunden worden.

Diese Grenzwerte sehen für die Heiminstallation einen ausreichenden Schutz vor schädlichen Strahlen vor. Dieses Gerät erzeugt, benutzt und strahlt u.U. Radiofrequenz-Energie aus und kann, falls es nicht entsprechend den Anweisungen installiert und benutzt wird, Funkkommunikation stören. Es gibt allerdings keine Garantie dafür, dass es bei einer bestimmten Installation zu keiner Störung kommt. Ob das Gerät den Radio- oder Fernsehempfang stört, kann durch Ein- und Ausschalten des Geräts festgestellt werden. Falls dies der Fall ist, sollte versucht werden, die Störung durch eine oder mehrere der folgenden Maßnahmen zu beseitigen:

- Richten Sie die Empfangsantenne neu aus.
- Vergrößern Sie den Abstand zwischen Gerät und Empfänger.
- Schließen Sie das Gerät an eine Steckdose in einem anderen Stromkreis als den des Empfängers an.
- Wenden Sie sich an Ihren Fachhändler oder einen erfahrenen Radio- und Fernsichttechniker für Hilfe.

**WARNUNG:** Sie werden darauf hingewiesen, dass Änderungen oder Modifikationen, die nicht ausdrücklich von der für die Einhaltung der Vorschriften verantwortlichen Stelle genehmigt wurden, Ihre Befugnis zum Betrieb des Geräts aufheben könnten.

### Industry Canada Erklärung

CAN ICES-003(B) / NMB-003(B)

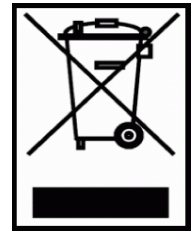
### CE-Konformität für europäische Länder



Das Gerät entspricht der EMV-Richtlinie 2014/30/EU und Niederspannungsrichtlinie 2014/35/EU. Ökodesign-Richtlinie 2009/125/EG.

**Die folgenden Informationen gelten nur für die EU-Mitgliedsstaaten:**

Das rechts abgebildete Zeichen entspricht den Anforderungen der Elektroschrottverordnung 2012/19/EU (WEEE). Das Zeichen weist darauf hin, dass die Geräte NICHT als unsortierte Siedlungsabfälle entsorgt werden dürfen, sondern die Rücknahme- und Sammelsysteme gemäß den örtlichen Gesetzen zu verwenden sind.



**Erklärung zur RoHS2-Konformität**

Dieses Produkt wurde in Übereinstimmung mit der Richtlinie 2011/65/EU des Europäischen Parlaments und des Rates zur Beschränkung der Verwendung bestimmter gefährlicher Stoffe in Elektro- und Elektronikgeräten (RoHS2-Richtlinie) entwickelt und hergestellt und entspricht den vom Europäischen Ausschuss für technische Anpassung (TAC) festgelegten Höchstkonzentrationswerten, wie nachstehend dargestellt:

Substanz	Vorgeschlagene maximale Konzentration	Tatsächliche Konzentration
Cadmium (Cd)	0,01%	< 0,01%
Blei (Pb)	0,1%	< 0,1%
Quecksilber (Hg)	0,1%	< 0,1%
Sechswertiges Chrom (Cr6+)	0,1%	< 0,1%
Polybromierte Biphenyle (PBB)	0,1%	< 0,1%
Polybromierte Diphenylether (PBDE)	0,1%	< 0,1%
Bis(2-Ethylhexyl)phthalat (DEHP)	0,1%	< 0,1%
Benzylbutylphthalat (BBP)	0,1%	< 0,1%
Dibutylphthalat (DBP)	0,1%	< 0,1%
Diisobutylphthalat (DIBP)	0,1%	< 0,1%

**Bestimmte Komponenten von Produkten, wie oben beschrieben, sind gemäß Anhang III der RoHS2-Richtlinien, wie unten beschrieben, ausgenommen:**

- Quecksilber in Kaltkathoden-Leuchtstofflampen und externen Elektroden-Leuchtstofflampen (CCFL und EEFL) für besondere Zwecke, die nicht mehr als (pro Lampe) betragen:
  - » Kurze Länge (500 mm): maximal 3,5 mg pro Lampe.
  - » Mittlere Länge (> 500 mm und 1.500 mm): maximal 5 mg pro Lampe.
  - » Lange Länge (> 1.500 mm): maximal 13 mg pro Lampe.
- Blei im Glas von Kathodenstrahlröhren.
- Blei im Glas von Leuchtstoffröhren, die 0,2 Gew.-% nicht überschreiten.
- Blei als Legierungselement in Aluminium mit einem Bleigehalt von bis zu 0,4 Gew.-%.
- Kupferlegierung mit einem Bleigehalt von bis zu 4 Gew.-%.
- Blei in Loten mit hoher Schmelztemperatur (d.h. Bleilegierungen mit einem Gehalt von 85 Gew.-% oder mehr Blei).
- Elektrische und elektronische Komponenten, die Blei in einem Glas oder einer anderen Keramik als dielektrischer Keramik in Kondensatoren, z.B. piezoelektronischen Vorrichtungen, oder in einer Glas- oder Keramikmatrixverbindung enthalten.

## **Indische Beschränkung der Verwendung gefährlicher Stoffe**

Erklärung zur Beschränkung der Verwendung bestimmter gefährlicher Stoffe (Indien). Dieses Produkt entspricht der "India E-waste Rule 2011" und verbietet die Verwendung von Blei, Quecksilber, sechswertigem Chrom, polybromierten Biphenylen oder polybromierten Diphenylethern in Konzentrationen von mehr als 0,1 Gew.-% und 0,01 Gew.-% für Cadmium, mit Ausnahme der in Anlage 2 der Regel festgelegten Ausnahmen.

## **Produktentsorgung am Ende der Produktlebensdauer**

ViewSonic® respektiert die Umwelt und verpflichtet sich zu umweltbewusstem Arbeiten und Leben. Vielen Dank, dass Sie Teil von Smarter, Greener Computing sind. Bitte besuchen Sie die ViewSonic® Webseite, um mehr zu erfahren.

### **USA & Kanada:**

<https://www.viewsonic.com/us/go-green-with-viewsonic>

### **Europa:**

<https://www.viewsonic.com/eu/go-green-with-viewsonic>

# Informationen zum Urheberrecht

Copyright© ViewSonic® Corporation, 2024. Alle Rechte vorbehalten.

Microsoft, Windows und das Windows-Logo sind eingetragene Handelsmarken der Microsoft Corporation in den USA und anderen Ländern.

ViewSonic® und das Drei-Vögel-Logo sind eingetragene Handelsmarken der ViewSonic® Corporation.

VESA ist eine eingetragene Handelsmarke der Video Electronics Standards Association. DPMS und DDC sind Handelsmarken von VESA.

**Haftungsausschluss:** Die ViewSonic® Corporation haftet nicht für technische oder redaktionelle Fehler oder Auslassungen, die in diesem Dokument enthalten sind, sowie für zufällige oder Folgeschäden, die sich aus der Bereitstellung dieses Materials oder der Leistung oder Verwendung dieses Produkts ergeben.

Im Interesse einer kontinuierlichen Produktverbesserung behält sich die ViewSonic® Corporation das Recht vor, die Produktspezifikationen ohne Vorankündigung zu ändern. Die Informationen in diesem Dokument können sich ohne Vorankündigung ändern.

Kein Teil dieses Dokuments darf ohne vorherige schriftliche Genehmigung der ViewSonic® Corporation kopiert, reproduziert oder mit irgendwelchen Mitteln für einen bestimmten Zweck übertragen werden.

## Kundendienst

Für technischen Support oder Produktservice siehe unten stehende Tabelle oder kontaktieren Sie Ihren Händler.

**HINWEIS:** Sie benötigen die Seriennummer des Produkts.

Land/ Region	Webseite	Land/ Region	Webseite
<b>Asien-Pazifik &amp; Afrika</b>			
Australien	<a href="http://www.viewsonic.com/au/">www.viewsonic.com/au/</a>	Bangladesch	<a href="http://www.viewsonic.com/bd/">www.viewsonic.com/bd/</a>
中国 (China)	<a href="http://www.viewsonic.com.cn">www.viewsonic.com.cn</a>	香港 (繁體中文)	<a href="http://www.viewsonic.com/hk/">www.viewsonic.com/hk/</a>
Hong Kong (Englisch)	<a href="http://www.viewsonic.com/hk-en/">www.viewsonic.com/hk-en/</a>	Indien	<a href="http://www.viewsonic.com/in/">www.viewsonic.com/in/</a>
Indonesia	<a href="http://www.viewsonic.com/id/">www.viewsonic.com/id/</a>	Israel	<a href="http://www.viewsonic.com/il/">www.viewsonic.com/il/</a>
日本 (Japan)	<a href="http://www.viewsonic.com/jp/">www.viewsonic.com/jp/</a>	Korea	<a href="http://www.viewsonic.com/kr/">www.viewsonic.com/kr/</a>
Malaysia	<a href="http://www.viewsonic.com/my/">www.viewsonic.com/my/</a>	Naher Osten	<a href="http://www.viewsonic.com/me/">www.viewsonic.com/me/</a>
Myanmar	<a href="http://www.viewsonic.com/mm/">www.viewsonic.com/mm/</a>	Nepal	<a href="http://www.viewsonic.com/np/">www.viewsonic.com/np/</a>
Neuseeland	<a href="http://www.viewsonic.com/nz/">www.viewsonic.com/nz/</a>	Pakistan	<a href="http://www.viewsonic.com/pk/">www.viewsonic.com/pk/</a>
Philippinen	<a href="http://www.viewsonic.com/ph/">www.viewsonic.com/ph/</a>	Singapur	<a href="http://www.viewsonic.com/sg/">www.viewsonic.com/sg/</a>
臺灣 (Taiwan)	<a href="http://www.viewsonic.com/tw/">www.viewsonic.com/tw/</a>	ประเทศไทย	<a href="http://www.viewsonic.com/th/">www.viewsonic.com/th/</a>
Việt Nam	<a href="http://www.viewsonic.com/vn/">www.viewsonic.com/vn/</a>	South Africa & Mauritius	<a href="http://www.viewsonic.com/za/">www.viewsonic.com/za/</a>
<b>Amerika</b>			
Vereinigte Staaten von Amerika	<a href="http://www.viewsonic.com/us">www.viewsonic.com/us</a>	Kanada	<a href="http://www.viewsonic.com/us">www.viewsonic.com/us</a>
Lateinamerika	<a href="http://www.viewsonic.com/la">www.viewsonic.com/la</a>		
<b>Europa</b>			
Europa	<a href="http://www.viewsonic.com/eu/">www.viewsonic.com/eu/</a>	Frankreich	<a href="http://www.viewsonic.com/fr/">www.viewsonic.com/fr/</a>
Deutschland	<a href="http://www.viewsonic.com/de/">www.viewsonic.com/de/</a>	Қазақстан	<a href="http://www.viewsonic.com/kz/">www.viewsonic.com/kz/</a>
Россия	<a href="http://www.viewsonic.com/ru/">www.viewsonic.com/ru/</a>	España	<a href="http://www.viewsonic.com/es/">www.viewsonic.com/es/</a>
Türkiye	<a href="http://www.viewsonic.com/tr/">www.viewsonic.com/tr/</a>	Україна	<a href="http://www.viewsonic.com/ua/">www.viewsonic.com/ua/</a>
Vereinigtes Königreich	<a href="http://www.viewsonic.com/uk/">www.viewsonic.com/uk/</a>		

## **Eingeschränkte Garantie**

ViewSonic® Projektor

### **Was die Garantie abdeckt:**

ViewSonic garantiert, dass seine Produkte während der Garantiezeit bei normalem Gebrauch frei von Material- und Verarbeitungsfehlern sind. Wenn sich ein Produkt während der Garantiezeit als Material- oder Verarbeitungsfehler erweist, wird ViewSonic nach eigenem Ermessen das Produkt reparieren oder durch ein gleichwertiges Produkt ersetzen. Austauschprodukte oder Teile können wiederaufbereitete oder aufgearbeitete Teile oder Komponenten beinhalten.

### **Eingeschränkte Drei (3) Jahre Allgemeine Garantie**

Vorbehaltlich der weiter unten beschriebenen eingeschränkten Garantie von einem (1) Jahr, Nord- und Südamerika: Drei (3) Jahre Garantie auf alle Teile mit Ausnahme der Lampe, drei (3) Jahre für die Verarbeitung und ein (1) Jahr für die Originallampe ab dem Datum des ersten Kaufs durch den Verbraucher.

Andere Regionen oder Länder: Bitte erkundigen Sie sich bei Ihrem Händler oder der ViewSonic Niederlassung vor Ort nach den Garantieinformationen.

### **Eingeschränkte ein (1) Jahr Garantie für starke Beanspruchung:**

Unter stark beanspruchten Bedingungen, wenn die Nutzung eines Projektors mehr als vierzehn (14) Stunden des durchschnittlichen täglichen Betriebs umfasst, Nord- und Südamerika: Ein (1) Jahr Garantie auf alle Teile mit Ausnahme der Lampe, ein (1) Jahr für die Verarbeitung und (90) Tage für die Originallampe ab dem Datum des ersten Kaufs durch den Verbraucher; Europa: Ein (1) Jahr Garantie auf alle Teile mit Ausnahme der Lampe, ein (1) Jahr für die Verarbeitung und ein (90) Tage für die Originallampe ab dem Datum des ersten Kaufs durch den Verbraucher.

Andere Regionen oder Länder: Bitte erkundigen Sie sich bei Ihrem Händler oder der ViewSonic Niederlassung vor Ort nach den Garantieinformationen.

Die Garantie der Lampe unterliegt den Allgemeinen Geschäftsbedingungen, der Überprüfung und Genehmigung. Gilt nur für die vom Hersteller installierte Lampe. Auf alle separat erworbenen Zusatzlampen wird eine Garantie von 90 Tagen gewährt.

### **Wen die Garantie schützt:**

Diese Garantie gilt nur für den Erstkäufer.

### **Was die Garantie nicht abdeckt:**

1. Jedes Produkt, bei dem die Seriennummer verunstaltet, modifiziert oder entfernt wurde.
2. Beschädigung, Abnutzung, Ausfall oder Fehlfunktion als Folge von:
  - a. Unfall, Missbrauch, Fehlbenutzung, Vernachlässigung, Feuer, Wasser, Blitzschlag oder andere Naturereignisse, unsachgemäße Wartung, unbefugte Produktänderung oder Nichtbeachtung der mit dem Produkt gelieferten Anweisungen.
  - b. Betrieb außerhalb der Produktspezifikationen.
  - c. Betrieb des Produkts für einen anderen als den normalen Verwendungszweck oder nicht unter normalen Bedingungen.
  - d. Reparatur oder Reparaturversuch durch Personen, die nicht von ViewSonic autorisiert sind.
  - e. Jegliche Beschädigung des Produkts durch den Versand.
  - f. Ausbau oder Einbau des Produkts.
  - g. Ursachen außerhalb des Produkts, wie z.B. Stromschwankungen oder Ausfall.
  - h. Verwendung von Zubehör oder Teilen, die nicht den Spezifikationen von ViewSonic entsprechen.
  - i. Normale Abnutzung und Verschleiß.
  - j. Jede andere Ursache, die sich nicht auf einen Produktfehler bezieht.
3. Kosten für Ausbau, Installation und Einrichtung.

### **Wie man den Service bekommt:**

1. Informationen zum Erhalt von Serviceleistungen im Rahmen der Garantie erhalten Sie beim ViewSonic Kundendienst (siehe Seite "Kundendienst"). Sie müssen die Seriennummer Ihres Produkts angeben.
2. Um eine garantierte Dienstleistung zu erhalten, müssen Sie (a) den datierten Original-Verkaufsbeleg, (b) Ihren Namen, (c) Ihre Adresse, (d) eine Beschreibung des Problems und (e) die Seriennummer des Produkts angeben.
3. Bringen oder senden Sie das Produkt in der Originalverpackung an ein autorisiertes ViewSonic-Servicezentrum oder ViewSonic.
4. Weitere Informationen oder den Namen des nächstgelegenen ViewSonic Servicezentrums erhalten Sie von ViewSonic.

### **Einschränkung der stillschweigenden Gewährleistungen:**

Es gibt keine ausdrücklichen oder stillschweigenden Garantien, die über die in diesem Dokument enthaltene Beschreibung hinausgehen, einschließlich der stillschweigenden Gewährleistung der Marktgängigkeit und Eignung für einen bestimmten Zweck.

### **Ausschluss von Schäden:**

Die Haftung von ViewSonic ist auf die Kosten für die Reparatur oder den Austausch des Produkts beschränkt. ViewSonic übernimmt keine Haftung für:

1. Schäden an anderen Gegenständen, die durch Mängel am Produkt verursacht werden, Schäden, die auf Unannehmlichkeiten, Nutzungsausfall des Produkts, Zeitverlust, Gewinnausfall, Verlust von Geschäftsmöglichkeiten, Verlust von Firmenwert, Beeinträchtigung von Geschäftsbeziehungen oder andere wirtschaftliche Verluste zurückzuführen sind, selbst wenn auf die Möglichkeit solcher Schäden hingewiesen wird.
2. Alle anderen Schäden, ob zufällig, folgerichtig oder nicht.
3. Jegliche Ansprüche Dritter gegen den Kunden.

### **Wirkung des lokalen Rechts:**

Diese Garantie gibt Ihnen spezifische Rechtsansprüche, und Sie können auch andere Rechte haben, die von der örtlichen Behörde abweichen. Einige lokale Behörden erlauben keine Einschränkungen der stillschweigenden Garantien und/oder den Ausschluss von Neben- oder Folgeschäden, so dass die oben genannten Einschränkungen und Ausschlüsse möglicherweise nicht für Sie gelten.

### **Vertrieb außerhalb der USA und Kanadas:**

Informationen zur Garantie und zum Service für ViewSonic Produkte, die außerhalb der USA und Kanadas verkauft werden, erhalten Sie von ViewSonic oder Ihrem lokalen ViewSonic Händler.

Die Garantiezeit für dieses Produkt in China (Hongkong, Macau und Taiwan ausgenommen) unterliegt den Bedingungen der Wartungsgarantiekarte.

Für Benutzer in Europa und Russland finden Sie alle Einzelheiten zur Garantie unter [www.viewsoniceurope.com](http://www.viewsoniceurope.com) unter Support/Garantieinformationen.





**ViewSonic®**